

LESTIJÄRVEN KUNTA

Vähäjärven teollisuusalueen osayleiskaava

Osallistumis- ja arviointisuunnitelma
7.5.2026

Kaavoituksen alkaessa osana kaavatyön ohjelmointia laadittavassa **Osallistumis- ja arviointisuunnitelmassa** (OAS) esitetään suunnitelma osallistumisen ja muun vuorovaikutuksen järjestämisestä sekä vaikutusten arvioinnista. (AKL 63 §)

Osallistumis- ja arviointisuunnitelma tehdään asukkaita, järjestöjä, kunnan ja valtion viranomaisia sekä muita osallisia varten. Sen tulisi antaa perustiedot kaavahankkeesta ja sen valmisteluprosessista niin, että osalliset voivat arvioida kaavan merkitystä ja tarvetta osallistua sen valmisteluun.

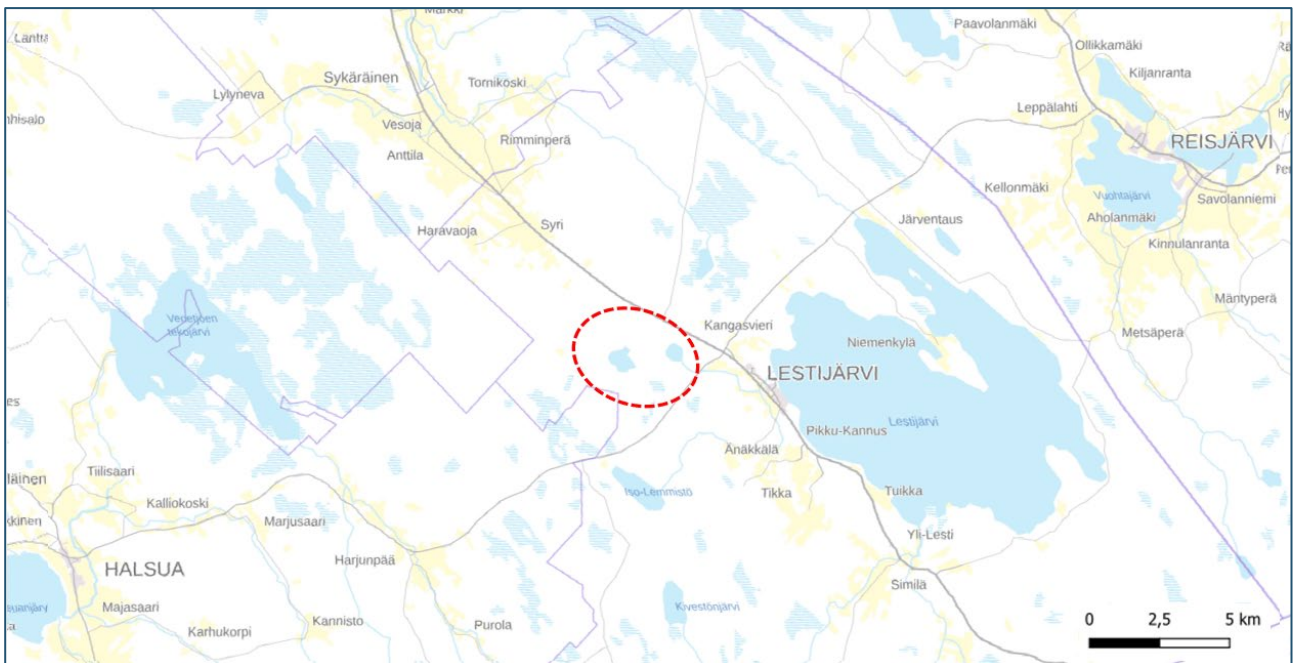
Osallistumis- ja arviointisuunnitelmaa täydennetään tarvittaessa suunnitteluprosessin kuluessa.

1 Perus- ja tunnistetiedot

1.1 Suunnittelun kohde

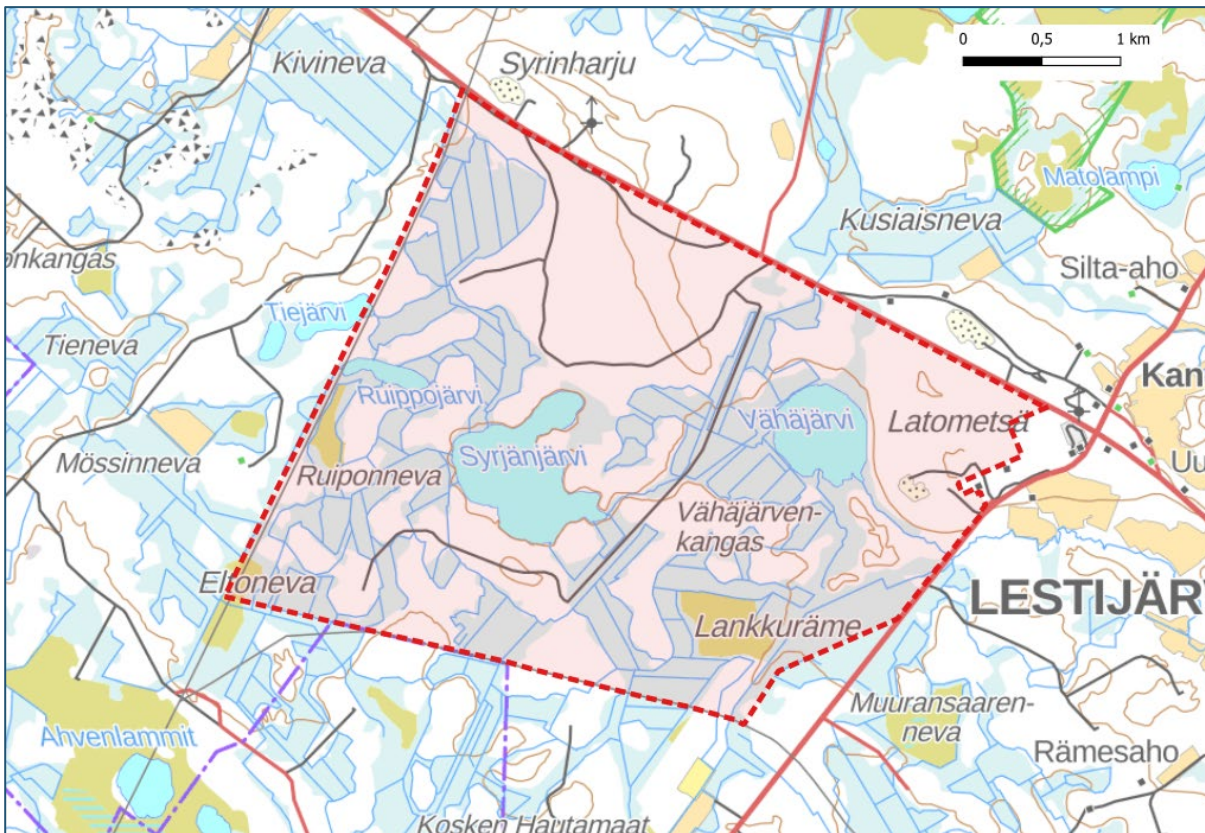
Suunnittelun kohteena oleva alue (noin 11,5 km²) sijaitsee noin kilometrin etäisyydellä Lestijärven kuntakeskuksesta länsi-luoteeseen, rajautuen Halsuan kuntarajan, Halsuantien (seututie 751) ja Toholammintien väliselle alueelle (seututie 775).

Seuraavissa kuvissa on esitetty suunnittelualueen likimääräinen sijainti ja suunnittelualueen alustava rajaus.



Kuva 1. Suunnittelualueen likimääräinen sijainti. Pohjakartta: Taustakartta, Maanmittauslaitos 4/2026.





Kuva 2. Suunnittelualueen rajausta punaisella katkoviivalla. Peruskartta, Maanmittauslaitos 4/2026.

1.1.1 Tavoite

Suunnittelualueelle laaditaan oikeusvaikutteinen, alueidenkäyttölain (AKL) mukainen osayleiskaava, joka ohjaa alueellaan rakentamista ja maankäyttöä. Osayleiskaavan vireilletulon jälkeen kunta voi asettaa alueen alueidenkäyttölain mukaiseen rakennuskieltoon, joka mahdollistaa alueen suunnittelun tarkoituksenmukaisella tavalla huomioiden tasapuolisesti maanomistajien, toimijoiden ja kunnan tavoitteet alueella.

Kaavasuunnittelun keskeisenä tavoitteena on uuden teollisuusalueen rakentamisen mahdollistaminen Lestijärven ja Halsuan kuntarajan läheisyyteen rakennettavan uuden Halsuan sähköaseman lähelle. Suunnittelun tavoitteena on lisäksi varmistaa, että kaavassa osoitetuista toiminnoista ei aiheudu merkittäviä haitallisia ympäristövaikutuksia, jotka kohdistuvat kaava-alueen luonnonympäristöön, eläimistöön ja linnustoon, ympäröivän alueen asukkaisiin, alueella harjoitettavaan maa- ja metsätalouteen tai muihin elinoloihin.



2 Suunnittelun lähtökohdat

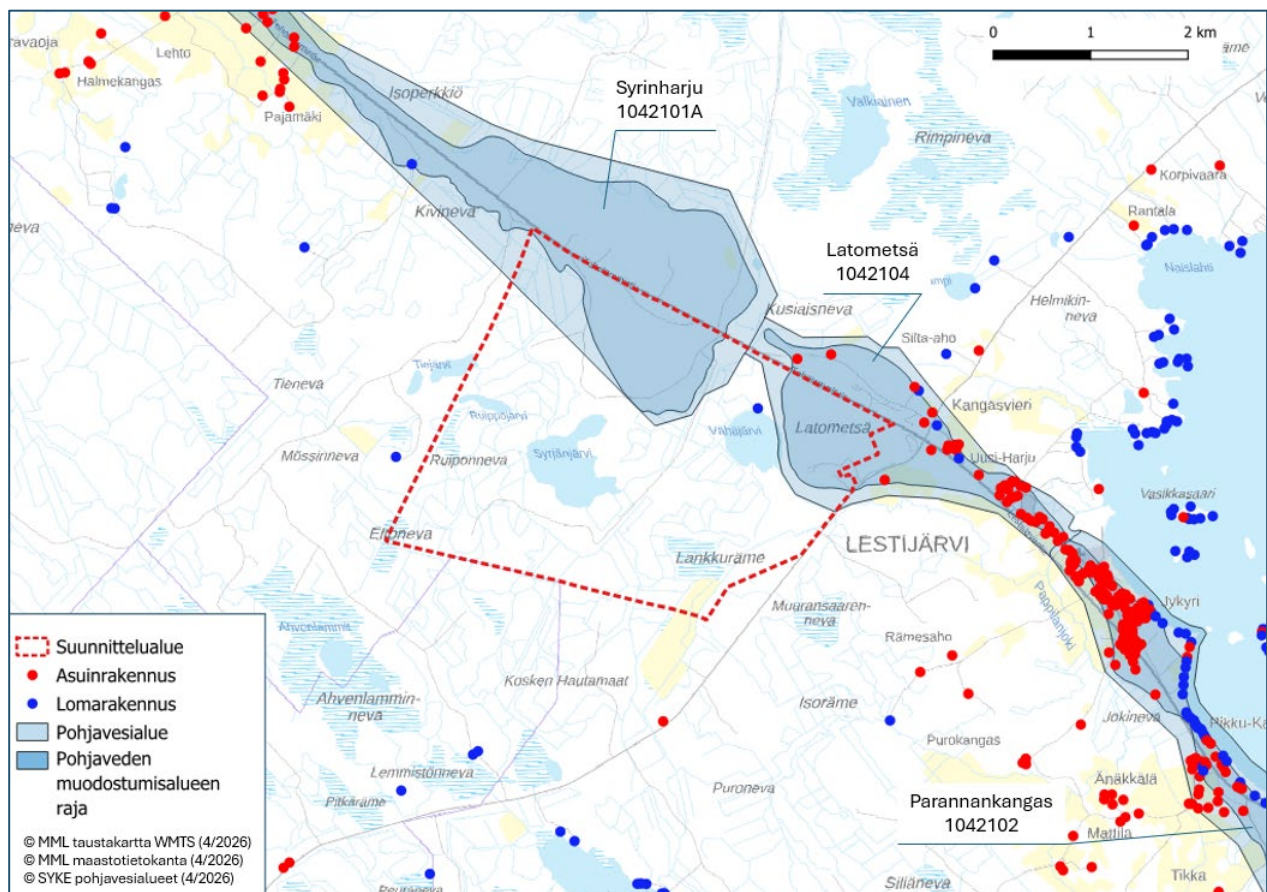
2.1 Suunnittelualueen nykytila

Suunnittelualue on pääasiassa rakentumatonta metsätalousaluetta, maastonmuodoiltaan vaihtelevaa korkeuserojen ollessa muutamia kymmeniä metrejä alueen sisällä. Alueelle sijoittuu kolme pientä järveä (Vähäjärvi, Syrjänjärvi ja Ruippojärvi).

Suunnittelualueella on osa vedenhankintaa varten tärkeästä pohjavesialueesta; Syrinharju (1042101A) sekä osa vedenhankintaa varten tärkeästä pohjavesialueesta, jonka pohjavedestä pintavesi- tai maaekosysteemi on suoraan riippuvainen; Latometsä (1042104).

Suunnittelualueella Vähäjärven rannalla sijaitsee lomarakennus. Alueella ei sijaitse asuinrakennuksia. Lähin asuinrakennus sijoittuu noin 140 metrin etäisyydelle suunnittelualueen rajasta seututien 775 (Toholammintie) pohjoispuolelle.

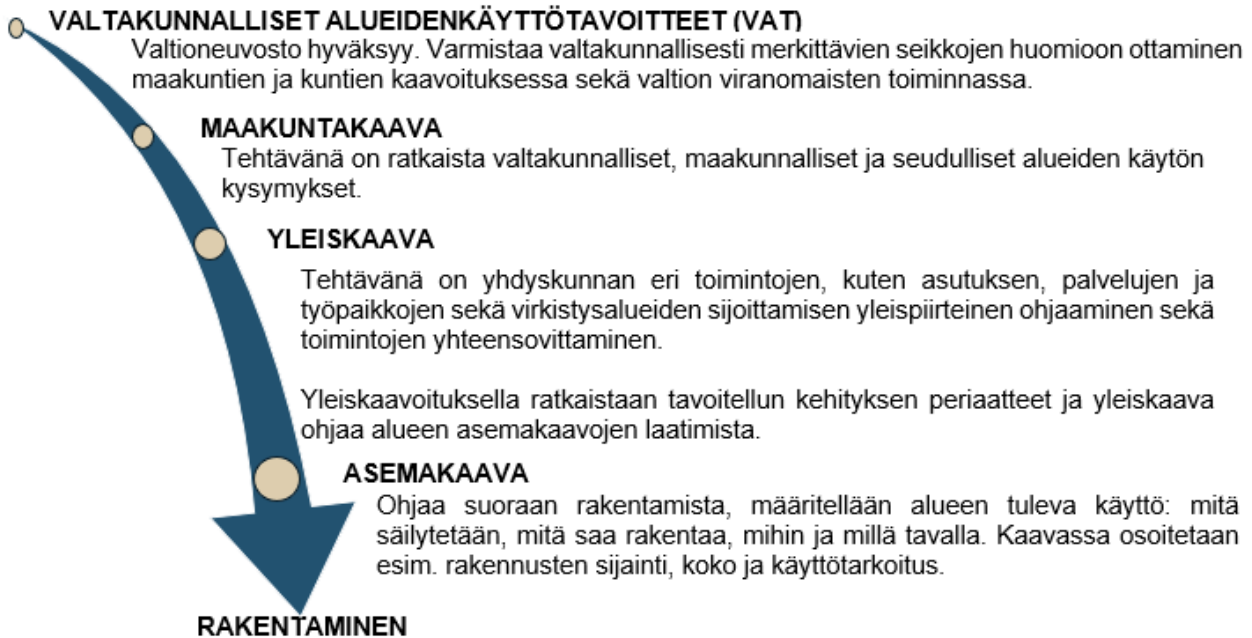
Suunnittelualueella ei sijaitse luonnonsuojelualueita tai Natura 2000-verkoston kuuluvia alueita.



Kuva 3. Asuin- ja lomarakennukset sekä pohjavesialueet suunnittelualueella ja suunnittelualueen läheisyydessä.



2.2 Suunnittelujärjestelmä



Kuva 4. Maankäytön suunnittelujärjestelmän lähtökohtana on tarkentuva suunnittelu, jossa valtakunnalliset alueidenkäyttötavoitteet sekä yleispiirteiset kaavat eli maakuntakaava ja yleiskaava, ohjaavat yksityiskohtaisten asemakaavojen suunnittelua.

2.3 Suunnittelutilanne

2.3.1 Valtakunnalliset alueidenkäyttötavoitteet

Valtakunnalliset alueidenkäyttötavoitteet ovat osa alueidenkäyttölain (AKL, 132/1999) mukaista alueidenkäytön suunnittelujärjestelmää. Alueidenkäyttötavoitteiden tehtävänä on varmistaa valtakunnallisesti merkittävien asioiden huomioon ottaminen maakuntien ja kuntien kaavoituksessa sekä valtion viranomaisten toiminnassa. Valtioneuvosto on päättänyt valtakunnallisista alueidenkäyttötavoitteista 14.12.2017 (YM/2017/81). Valtioneuvoston päätös tuli voimaan 1.4.2018.

Tämän osayleiskaavan suunnitteluun vaikuttavat ainakin seuraavat valtakunnalliset alueidenkäyttötavoitteet:

Toimivat yhdyskunnat ja kestävä liikkuminen

Edistetään koko maan monikeskuksista, verkottuvaa ja hyviin yhteyksiin perustuvaa aluerakennetta, ja tuetaan eri alueiden elinvoimaa ja vahvuuksien hyödyntämistä. Luodaan edellytykset elinkeino- ja yritystoiminnan kehittämiseksi. Luodaan edellytykset vähähiiliselle ja resurssitehokkaalle yhdyskuntakehitykselle, joka tukeutuu ensisijaisesti olemassa olevaan rakenteeseen.

Terveellinen ja turvallinen elinympäristö

Varaudutaan sään ääri-ilmiöihin ja tulviin sekä ilmastonmuutoksen vaikutuksiin. Uusi rakentaminen sijoitetaan tulvavaara-alueiden ulkopuolelle tai tulvariskien hallinta varmistetaan muutoin. Ehkäistään melusta, tärinästä ja huonosta ilmanlaadusta aiheutuvia ympäristö- ja terveyshaittoja.

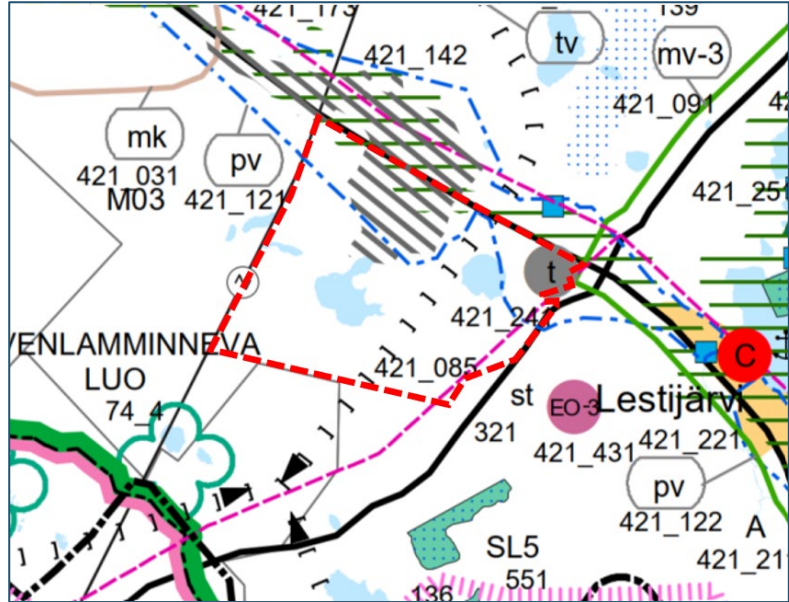


Uusiutumiskykyinen energiahuolto

Varaudutaan uusiutuvan energian tuotannon ja sen edellyttämien logististen ratkaisujen tarpeisiin. Tuulivoimalat sijoitetaan ensisijaisesti keskitetysti usean voimalan yksiköihin. Turvataan valtakunnallisen energiahuollon kannalta merkittävien voimajohtojen ja niiden toteuttamismahdollisuudet.

2.3.2 Maakuntakaava

Lestijärvi kuuluu Keski-Pohjanmaan maakuntaan ja alueella on voimassa Keski-Pohjanmaan maakuntakaava. Maakuntakaavoitus Keski-Pohjanmaalla on edennyt vaiheittain siten, että ensimmäinen vaihekaava vahvistettiin ympäristöministeriössä 24.10.2003, toinen 29.11.2007, kolmas 8.2.2012 sekä neljäs 22.6.2016. Viides vaihekaava on hyväksytty maakuntavaltuustossa 29.11.2021 § 30 ja tullut lainvoimaiseksi 3.1.2022. Maakuntahallitus on päättänyt käynnistää 22.8.2022 56 § VI vaiheen maakuntakaavan. Keski-Pohjanmaan energiamurros ja ympäristövaihekaava osallistumis- ja arviointisuunnitelma on ollut nähtävillä huhtikuussa 2023.



Kuva 5. Ote vahvistettujen vaihekaavaosien yhdistelmästä.

Maakuntakaavassa suunnittelualueelle tai sen läheisyyteen sijoittuvat seuraavat merkinnät:



Matkailun vetovoima-alue/matkailun ja virkistysalueen kehittämisen kohdealue.

mv-3 Metsäpeuranmaan erämatkailualue ja Lestijärven kulttuurialue

Alueen kehittäminen perustuu luontoon liittyviin virkistys- ja vapaa-aikatoimintoihin alueella sijaitsevia luonnontilaisina säilyneitä aarnimetsiä ja rauhallisia metsäjärviä, suoluontoa sekä erämaaeläimistöä säilyttäen sekä reitistöjä kehittäen.



Maakunnallisesti tai seudullisesti arvokas maisema-alue.

Suunnittelumääräys: Alueiden käytön suunnittelussa tulee varmistaa maisema- ja kulttuuriarvojen sekä perinnebiotooppien ja muiden alueelle ominaisten luontoarvojen säilymien alkutuotannon toiminta- ja kehittämisedellytyksiä vaarantamatta. Yksityiskohtaisemmassa suunnittelussa tulee huomioida alueen erityispiirteet ja tarpeen mukaan antaa niiden säilymisen turvaavia kaavamääräyksiä ja suunnitteluohjeita.



Arvokas harjualue.



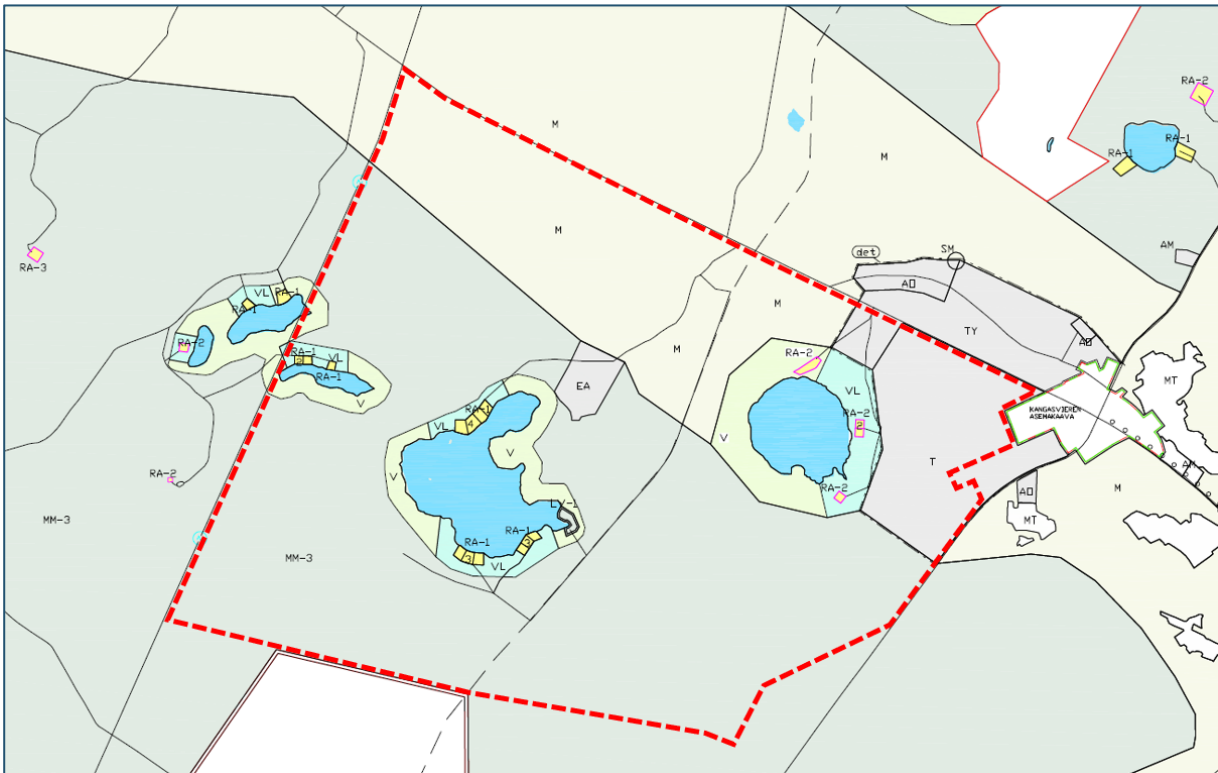
Tärkeä tai vedenhankintaan soveltuva pohjavesialue.



t	Teollisuus- ja varastoalue. Suunnittelumääräys: Kohdealueella sallitaan teollista toimintaa sekä sitä tukevia palveluita ja rakenteita.
st	Seututie tai pääkatu.
◀ C C C C C C C C ▶	Moottorikelkkailun runkoreitin yhteystarve.
— (Z) —	Pääjohto tai -linja.
- - (A) - -	Laajakaistan yhteystarve.

2.3.3 Yleiskaava

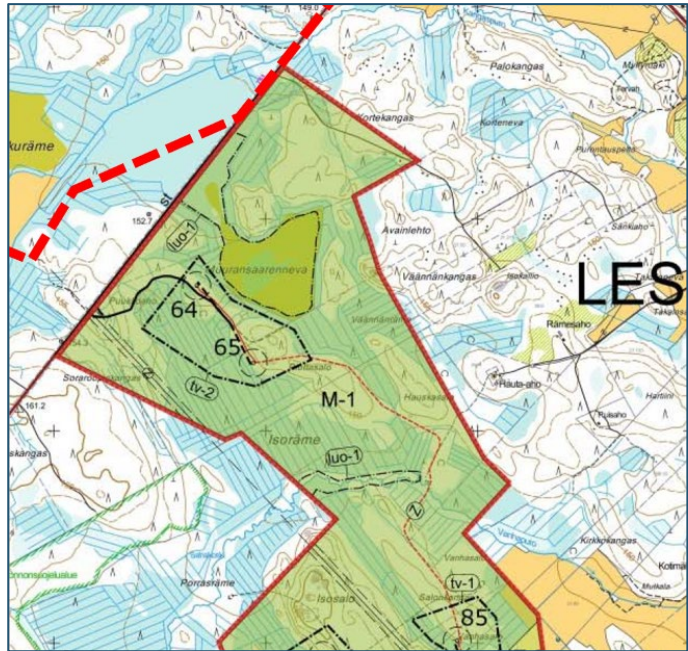
Suunnittelualueella on voimassa vuonna 1999 hyväksytty Lestijärven osayleiskaava. Osayleiskaavassa suunnittelualueelle on osoitettu teollisuus- ja varastoaluetta (T), ympäristöhäiriötä aiheuttamattoman teollisuuden aluetta (TY), virkistysaluetta (V), lähivirkistysaluetta (VL), omarantaisten loma-asuntojen aluetta (RA-1), yhteisrantaisten loma-asuntojen aluetta (RA-2), ampumarata-alue (EA), lähivenevalkama (LV-1), maa- ja metsätalousvaltaista aluetta (M) sekä metsätalousaluetta (MM-3). Nyt laadittava osayleiskaava korvaa alueellaan aiemmin laaditun osayleiskaavan (AKL 42 §).



Kuva 6. Ote Lestijärven osayleiskaavasta. Suunnittelualueen likimääräinen raja punaisella katkoviivalla.

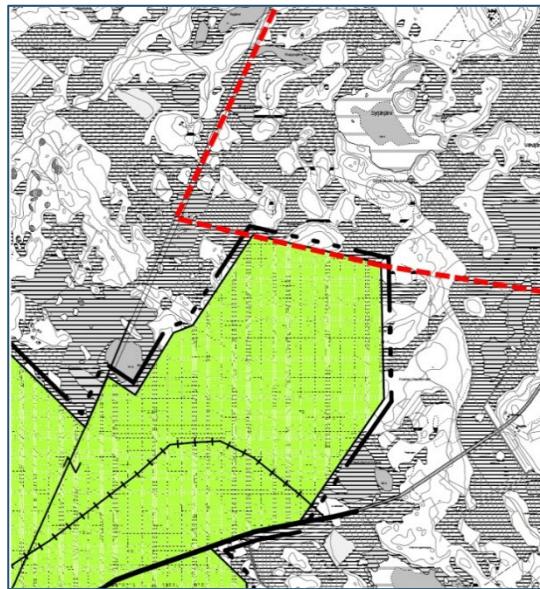


Suunnittelualan välittömään läheisyyteen sijoittuu Lestijärven tuulivoimapuiston Hittisennevan osayleiskaava (osa-alue 1), noin 15 metrin etäisyydelle alueesta kaakkoon. Kunnanvaltuusto on hyväksynyt osayleiskaavan 28.5.2015 § 17. Kaavan hyväksymisestä jätettiin valitus Vaasan hallinto-oikeuteen. Hallinto-oikeus kumosi päätöksellään (12.12.2016 nro 16/0643/3) valituksen. Vaasan hallinto-oikeuden päätöksen jälkeen kaavan hyväksymisestä tehtiin valitus korkeimpaan hallinto-oikeuteen. Korkein hallinto-oikeus hylkäsi päätöksellään (19.1.2018 nro 154/1/17) valituksen, jolloin Vaasan hallinto-oikeuden päätöksen lopputulosta ei muutettu.



Kuva 7. Ote Lestijärven tuulivoimapuiston Hittisennevan osayleiskaavasta (osa-alue 1). Suunnittelualan likimääräinen rajaus punaisella katkoviivalla.

Suunnitteluala rajoittuu lounaassa Halsuan kunnanrajaan. Halsuan kunnan alueella on voimassa 7.3.2001 hyväksytty oikeusvaikutteinen rakenneyleiskaava. Kaavassa suunnittelualan läheisyyteen on osoitettu maa- ja metsätalousvaltaista aluetta (M).



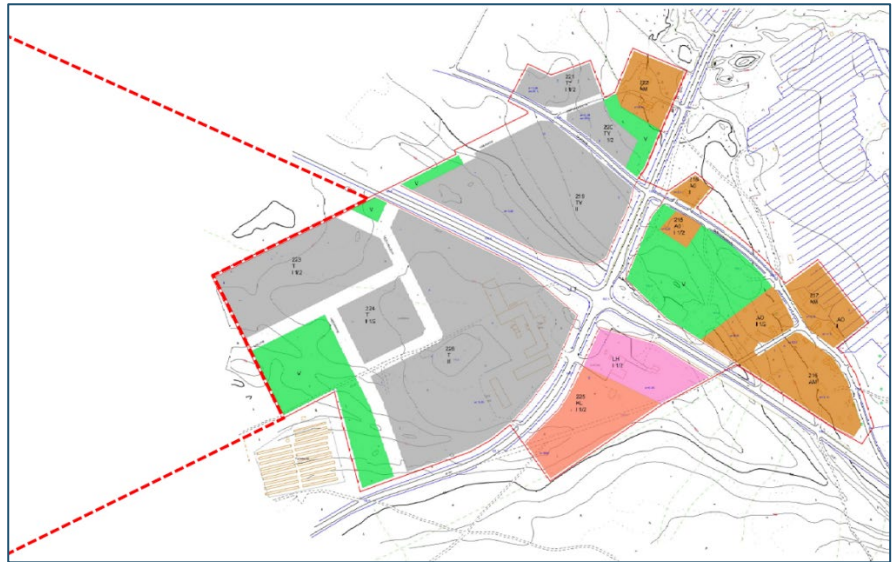
Kuva 8. Ote Halsuan rakenneyleiskaavasta. Suunnittelualan rajaus esitetty punaisella katkoviivalla.



2.3.4 Asemakaavat ja ranta-asemakaavat

Suunnittelualueella ei ole voimassa olevia asemaita tai ranta-asemakaavoja.

Alue rajautuu koillisessa Kangasvieren alueen asemakaavaan. Asemakaavassa suunnittelualan läheisyyteen on osoitettu teollisuus- ja varastorakennusten korttelialuetta (T), ympäristö häiriötä aiheuttamattomien teollisuus- ja varastorakennusten korttelialuetta (TY) sekä virkistysaluetta (VL).



Kuva 9. Kangasvieren alueen asemakaava. Suunnittelualan likimääräinen rajaus punaisella katkoviivalla.

Lähin ranta-asemakaava-alue sijoittuu suunnittelualueesta noin 1,7 kilometrin etäisyydelle Lestijärven rannalle.



2.4 Liittyminen muihin hankkeisiin

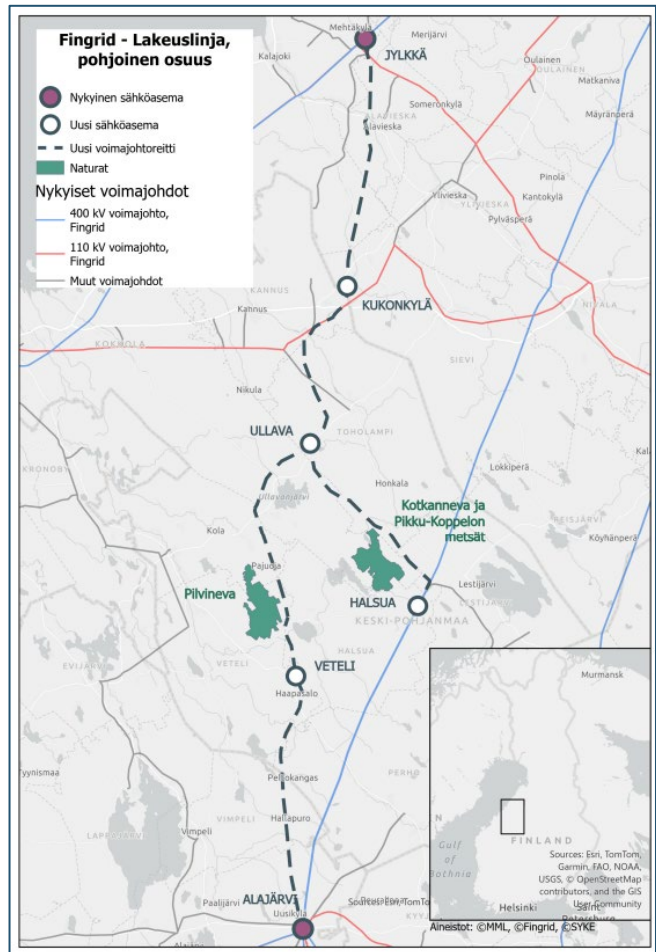
Jylkkä-Alajärvi 2 x 400+110 kilovoltin voimajohtohanke

Kantaverkkooyhtiö Fingrid Oyj rakentaa uuden 2 x 400+110 kilovoltin siirtoyhteyden Kalajoen Jylkässä sijaitsevan sähköaseman ja Alajärvellä sijaitsevan sähköaseman välille. Pohjanmaan tasankojen läpi kulkeva hanke on osa Lakeuslinjaksi nimettyä voimajohtokokonaisuutta. Lakeuslinja vahvistaa sähkön siirtokapasiteettia ja mahdollistaa länsirannikon tuuli-voimatuotannon siirtämisen. Osa Lakeuslinjasta on edennyt rakentamisvaiheeseen.

Hanke toteutetaan neljässä osassa: Jylkkä-Kukonkylä, Kukonkylä-Ullava, Ullava-Halsua ja Ullava Alajärvi. Toholammin Ullavan sähköaseman ja Halsuan kuntaan rakennettavan sähköaseman välille rakennetaan yksi 400 kV voimajohto. Ullavasta Alajärvelle kulkeva yhteys suunniteltiin kahtena voimajohtona, mutta tässä vaiheessa Fingrid toteuttaa ainoastaan läntisen voimajohdon.

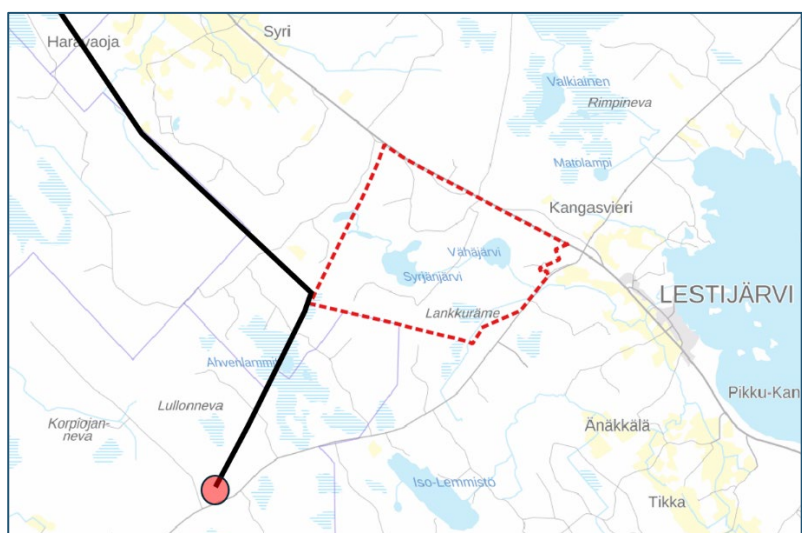
Voimajohdon ympäristövaikutusten arviointimenettelystä yhteysviranomaisen antoi perustellun päätelmänsä toukokuussa 2023.

Kuva 10. Fingridin Lakeuslinjan reitti. Lähde: Fingrid.



Suunnittelualue rajautuu lännessä Ullava-Halsua voimajohtohankkeeseen.

Kuva 11. Fingridin Ullava-Halsua voimajohtohankkeen suurpiirteinen reitti ja Halsuan sähköaseman suurpiirteinen sijainti sekä suunnittelualueen sijainti.



2.5 Selvitykset

Kaavaprosessin yhteydessä alueelle laaditaan tarvittavat selvitykset luontoon, arkeologiaan, huleveteen ja maisemaan liittyen, selvitystarpeet selkiintyvät suunnittelun edetessä.

3 Vaikutusten arviointi

Alueidenkäyttölain 9 §:n mukaan kaavan tulee perustua kaavan merkittävät vaikutukset arvioivaan suunnitteluun ja sen edellyttämiin tutkimuksiin ja selvityksiin. Kaavan vaikutuksia selvittäessä otetaan huomioon kaavan tehtävä ja tarkoitus. Selvitykset on tehtävä koko siltä alueelta, jolla kaavalla voidaan arvioida olevan olennaisia vaikutuksia.

AKL 9 §:n ja MRA 1 §:n mukaisesti vaikutuksia arvioidaan suhteessa:

- 1) ihmisten elinoloihin ja ympäristöön,
- 2) maa- ja kallioperään, veteen, ilmaan ja ilmastoon,
- 3) kasvi- ja eläinlajeihin, luonnon monimuotoisuuteen ja luonnonvaroihin,
- 4) alue- ja yhdyskuntarakenteeseen, yhdyskunta- ja energiatalouteen sekä liikenteeseen,
- 5) kaupunkikuvaan, maisemaan, kulttuuriympäristöön ja rakennettuun ympäristöön,
- 6) elinkeinoelämän toimivan kilpailun kehittymiseen.

4 Kaavaprosessi vuorovaikutus

4.1 Osallistuminen ja vuorovaikutuksen järjestäminen ja alustava aikataulu

Alustava aikataulu	Kaavoituksen vaiheet
4–8/2026	Aloitusvaiheessa kaavan vireilletulosta tiedotetaan lehdessä ja kunnan kotisivuilla (AKL 63 §). Osalliset voivat antaa mielipiteensä osallistumis- ja arviointisuunnitelmasta, kuten kuulutuksessa mainitaan.
8/2026–8/2027	Valmisteluvaiheessa laaditaan osayleiskaavan vaikutusten arviointiin tarvittavat selvitykset. Kaavaluonnos asetetaan yleisesti nähtäville (AKL 62 §), jolloin suunnitelmaan voi tutustua ja siitä antaa suullisia tai kirjallisia mielipiteitä kuulutuksessa mainitulla tavalla. Mielipiteiden tekotapa ja jättöpaikka ilmoitetaan kuulutuksessa. Viranomaisilta ja yhteisöiltä pyydetään lausunnot.
9–11/2027	Ehdotusvaiheessa kaavaehdotus asetetaan julkisesti nähtäville AKL 65§:n ja MRA 27§:n mukaan yhdeksi kuukaudeksi. Tällöin osallisilla on mahdollisuus antaa kaavaehdotuksesta kirjallinen muistutus kuulutuksessa mainitulla tavalla. Samalla lähetetään lausuntopyyntöt eri viranomaisille. Kun kaavaehdotus on ollut julkisesti nähtävänä ja sitä koskevat



	muistutukset ja lausunnot saatu, kunta lähettää perustellun vastineen niille muistutuksen tehneille, jotka ovat osoitteensa ilmoittaneet
12/2027–2/2028	Hyväksymisvaiheessa kaavaehdotus käsitellään kunnanhallituksessa ja sen jälkeen kunnanvaltuustossa. Valtuusto tekee hyväksymistä koskevan päätöksen AKL 52 §:n mukaisesti. Kaavan hyväksymisestä ilmoitetaan AKL 67 § ja MRA 94 § mukaan. Kaavan lähettämisestä tiedoksi on säädetty MRA 95 §.
Alueidenkäyttölain 188 §:n mukaan asemakaavan hyväksymistä koskevaan päätökseen haetaan muutosta valittamalla hallinto-oikeuteen siten, kun kuntalaissa säädetään	

4.1.1 Viranomaisyhteistyö

- Osallistumis- ja arviointisuunnitelma lähetetään viranomaisille tiedoksi.
- Järjestetään viranomaisneuvottelu aloitusvaiheessa tai ennen kaavaluonnoksen nähtäville asettamista. Tarvittaessa voidaan järjestää myös muita viranomais- ja/tai työneuvotteluita.
- Kaavaluonnoksesta ja -ehdotuksesta pyydetään lausunnot viranomaisilta ja yhteisöiltä, joiden toimialaa suunnittelussa käsitellään.
- Kaavan hyväksyy kunnanvaltuusto kunnanhallituksen esityksestä ja hyväksymisaineisto tarvittavine liitteineen lähetetään Lupa- ja valvontavirastoon.
- Voimaan tullut kaava on lähetettävä Maanmittauslaitokselle, maakunnan liitolle, kunnan rakennusvalvontaviranomaiselle sekä tarpeen mukaan muille viranomaisille.
- Lupa- ja valvontavirastolle on lähetettävä ilmoitus kaavan voimaantulosta.

4.2 Osalliset

Alueidenkäyttölaki edellyttää vuorovaikutusta kaavaa valmisteltaessa. Osalliset voivat ottaa kantaa kaavoitukseen sen eri vaiheissa.

Osallisia ovat (AKL 62 §):

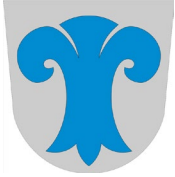
<ul style="list-style-type: none"> • alueen maanomistajat
<ul style="list-style-type: none"> • ne, joiden asumiseen, työntekoon tai muihin oloihin kaava saattaa huomattavasti vaikuttaa
<ul style="list-style-type: none"> • ne viranomaiset ja yhteisöt, joiden toimialaa suunnittelussa käsitellään <ul style="list-style-type: none"> ○ Lestijärven kunnan eri hallintokunnat ○ Lupa- ja valvontavirasto ○ Pohjanmaan elinvoimakeskus ○ Turvallisuus- ja kemikaalivirasto (Tukes) ○ Keski-Pohjanmaan liitto ○ K.H.Renlundin museo ○ Keski-Pohjanmaan pelastuslaitos ○ Fingrid Oyj ○ Verkko Korpela Oy ○ OX2 Finland Oy
<ul style="list-style-type: none"> • Muut osalliset ja osalliseksi ilmoittautuvat



4.3 Lisätietojen antajan yhteystiedot

YHTEYSTIEDOT/LISÄTIETOJA

Lestijärven kunta, Lestintie 39, 69440 Lestijärvi, www.lestijarvi.fi



Kunnanjohtaja
Päivi Rautio
+358 40 1591 584
paivi.rautio@lestijarvi.fi

Tekninen johtaja
Mika Rajaniemi
+358 40 1397 264
mika.rajaniemi@lestijarvi.fi

