

## **Kuulutus arviointiselostuksesta ja yleistiedoksianto Natura-arvioinnin nähtävilläolosta**

### **Tuohimaa-Riutanmaan tuulivoimahanke (Kokkola, Halsua) ja hankkeen sähkönsiirtoon liittyvä 400 kV:n voimajohto (Toholampi, Lestijärvi)**

Wpd Suomi Oy on toimittanut yhteysviranomaisena toimivalle Lupa- ja valvontavirastolle YVA-lain (252/2017) mukaisen ympäristövaikutusten arviointiselostuksen (arviointiselostuksen) ja luonnonsuojelulain (9/2023) 35 §:n mukaisen Natura-arvioinnin. Arviointiselostus on hankkeesta vastaavan laatima asiakirja hankkeen ympäristövaikutuksista ja niiden merkittävyydestä.

#### **Hankkeen kuvaus**

Hanke sijoittuu Kokkolan kaupungin ja Halsuan kunnan alueelle noin 55 kilometriä kaakkoon Kokkolan keskustasta ja noin yhdeksän kilometriä Halsuan keskustasta pohjoiskoilliseen. Hankkeen sähkönsiirtovaihtoehdot sijoittuvat lisäksi Toholammin ja Lestijärven kuntien alueelle. Noin 37 km<sup>2</sup> laajuiselle hankealueelle suunnitellaan enintään 49 tuulivoimalan rakentamista. Tuulivoimaloiden kokonaiskorkeus on enintään 300 metriä ja yksikköteho enintään 8 MW.

Hankealueelle on suunniteltu rakennettavan 2–3 sähköasemaa ja lisäksi hankkeessa varaudutaan energiavaraston rakentamiseen sähköaseman yhteyteen. Valtakunnan verkkoon liittyminen toteutetaan 400 kilovoltin voimajohtolla reittivaihtoehdoissa SVE1-SVE3 tai 400 kilovoltin maakaapelilla reittivaihtoehdossa SVE4.

#### **YVA-menettelyssä arvioitavat vaihtoehdot**

**VE0:** Hanketta ei toteuteta.

**VE1:** Hankealueelle sijoitetaan enintään 49 voimalaa. Tuohimaan alueelle rakennettaisiin 37 voimalaa ja Riutanmaan alueelle 12 voimalaa. Voimaloiden kokonaiskorkeus on enintään 300 metriä ja yksikköteho enintään 8 MW. Voimaloiden välinen minimietäisyys toisistaan on 550 metriä.

**VE2:** Hankealueelle sijoitetaan enintään 21 voimalaa. Tuohimaan alueelle rakennettaisiin 9 voimalaa ja Riutanmaan alueelle 12 voimalaa. Voimaloiden kokonaiskorkeus on enintään 300 metriä ja yksikköteho enintään 8 MW. Voimaloiden välinen minimietäisyys toisistaan on 550 metriä.

#### **Sähkönsiirto**

**SVE1:** Wpd Suomi Oy:n Riutanmaan ja Fingrid Oyj:n Ullavan suunniteltujen sähköasemien välille rakennetaan noin 19,9 kilometrin pituinen 400 kilovoltin voimajohto (ilmajohto). Noin puolet matkasta yhden voimajohtojon johtokäytävässä, noin puolet jaetussa

**Kuulutus**

7.5.2026

Dnro LVV-U/22960/2026

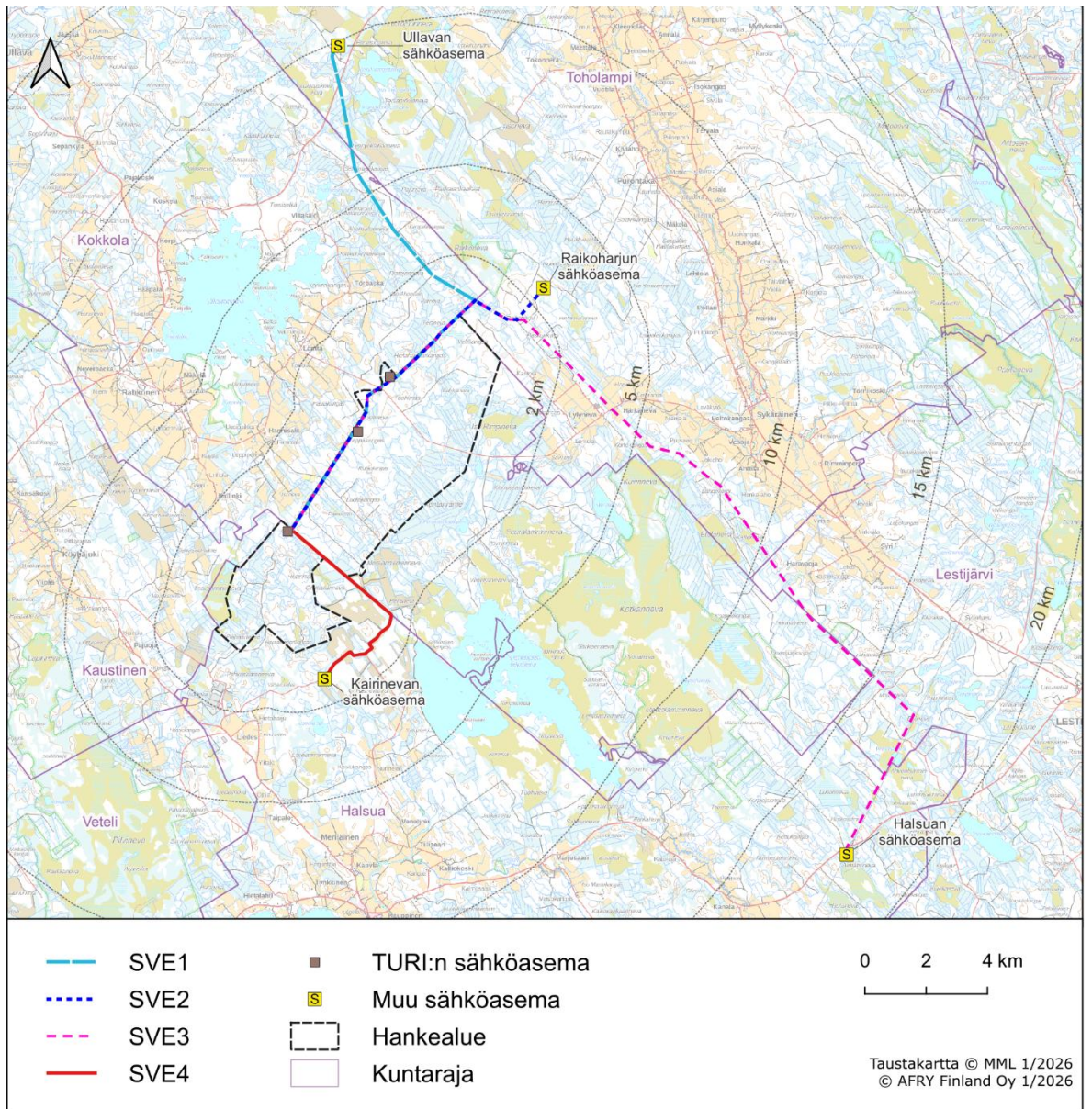
Julkinen

johtokäytävässä wpd Suomi Oy:n muiden suunnitteilla olevien tuulivoimahankkeiden sekä Fingridin Lakeuslinja 400 kV voimajohdon kanssa.

**SVE2:** Wpd Suomi Oy:n suunnittelemien Riutanmaan ja Raikoharjun sähköasemien välille rakennetaan noin 12,7 kilometrin pituinen 400 kilovoltin voimajohto (ilmajohto). Reitistä noin kymmenen kilometriä kulkee yhden voimajohdon johtokäytävässä. Raikoharjun sähköasemalta yhteisjohto wpd Suomi Oy:n Toholampi-Lestijärven ja Länsi-Toholammin tuulivoimahankkeiden kanssa, jolta osin reitti on tarkasteltu Toholampi-Lestijärven tuulipuiston YVA-menettelyssä.

**SVE3:** Wpd Suomi Oy:n Riutanmaan ja Fingrid Oyj:n Halsuan suunniteltujen sähköasemien välille rakennetaan noin 35 kilometrin pituinen 400 kilovoltin voimajohto (ilmajohto). Reitistä noin kymmenen kilometriä yhden voimajohdon johtokäytävässä, loppuosa sijoittuu jaettuun johtokäytävään wpd Suomi Oy:n Toholampi-Lestijärven ja Länsi-Toholammin tuulivoimahankkeissa suunnitellun voimajohdon ja aivan eteläpäässä noin viiden kilometrin matkalla jo olemassa olevien voimajohtojen kanssa.

**SVE4:** Rakennetaan 7,6 km pitkä 400 kV maakaapeli välillä Riutanmaan sähköasema – Kairinevan sähköasema (Neova Oy). Maakaapeli sijoittuu osin metsään/turvetuotantoalueelle (noin 3,4 km), osin Kairinevan turvetuotantoalueen teiden ja Kairinevan sisäisten kaapeleiden läheisyyteen (noin 4,2 km). Kairineva-Peränevan ja Tuohimaa-Riutanmaan hankkeiden kaapelit sijoitetaan tien rinnalle sijoittuvalla osuudella eri puolille tietä. Kairinevan sähköasemalta sähkönsiirto on suunniteltu toteutettavan Pajuojan ja Liedeksen välille suunnitellulle Fingridin sähköasemalle 400 kV:n ilmajohtona yhteispylväissä ja tältä osin vaikutukset on arvioitu Kairineva-Peränevan tuuli- ja aurinkovoimahankkeen YVA-menettelyssä.



Kuva 1. Tuulivoimaloiden hankealue, sähköasemat ja sähkönsiirtoreitit vaihtoehdoissa SVE1-SVE4.

## Natura-arviointi

Ympäristövaikutusten arviointimenettelyn yhteydessä on laadittu luonnonsuojelulain 35 §:n mukainen Natura-arviointi neljän Natura-alueen osalta: Kotkanneva ja Pikku-Koppelon metsät (SAC, FI000034), Pilvineva (SAC/SPA, FI1001001), Vionneva (SAC/SPA, FI1000019) ja Ritaneva-Vipusalonneva-Märsynneva (SAC/SPA, FI1000014). Natura-arviointi on arviointiselostuksen liitteenä.

## **Kuulutus, arviointiselostus ja Natura-arviointi nähtävillä**

Kuulutus pidetään nähtävillä **7.5.2026–3.7.2026** Lupa- ja valvontaviraston verkkosivuilla osoitteessa [www.lv.vi/kuulutukset-ja-yleistiedoksiannot](http://www.lv.vi/kuulutukset-ja-yleistiedoksiannot). Kuulutus, arviointiselostus ja Natura-arviointi julkaistaan sähköisesti ympäristöhallinnon verkkosivuilla osoitteessa [www.ymparisto.fi/tuohimaariutanmaaYVA](http://www.ymparisto.fi/tuohimaariutanmaaYVA).

Arviointiselostukseen ja Natura-arviointiin voi tutustua seuraavissa paikoissa aukiolojen puitteissa:

- Halsuan kunnanvirasto (Kauppisentie 5, 69510 Halsua)
- Kokkolan kaupunginvirasto (Kauppatori 5, 67100 Kokkola)
- Ullavan kirjasto (Vionoiantie 29, 68370 Ullava)
- Kaustisen kunnanvirasto (Kappelintie 13, 69600 Kaustinen)
- Lestijärven kunnanvirasto (Lestintie 39, 69440 Lestijärvi)
- Toholammin kunnanvirasto (Lampintie 5, 69300 Toholampi)
- Vetelin kunnanvirasto (Kivihyypäntie 1, 69700 Veteli)

## **Esittelytilaisuus**

Hankkeen ja arviointiselostuksen esittelytilaisuus pidetään keskiviikkona 20.5.2026 kello 18.00-20.00 Halsuan yhtenäiskoululla (Perhontie 29, 69510 Halsua) ja torstaina 21.5.2026 kello 18.00-20.00 Ullavan Rahkosen koululla (Rahkosentie 246, 68390 Rahkonen). Tilaisuuksissa on kahvitarjoilu kello 17.30 alkaen. Tilaisuuksiin voi osallistua myös etäyhteydellä. Osallistumislinkit julkaistaan ennen tilaisuuksia verkkosivulla [www.ymparisto.fi/tuohimaariutanmaaYVA](http://www.ymparisto.fi/tuohimaariutanmaaYVA).

## **Lausunnot ja mielipiteet**

Arviointiselostusta koskevat lausunnot ja mielipiteet tulee toimittaa viimeistään 3.7.2026 osoitteeseen kirjaamo@lv.vi tai postitse osoitteeseen Lupa- ja valvontavirasto, PL 20, 13035 LVV. Viitteeksi LVV-U/22960/2026. Natura 2000 -alueiden haltijat voivat esittää luonnonsuojelulain 35 §:n 2 momentin mukaisesti lausuntonsa tehdystä Natura-arvioinnista. Mikäli kyseessä on Natura 2000 -alueen haltijan lausunto, pyydetään tämä mainitsemaan lausunnon otsikossa.

Yhteysviranomaisen perusteltu päätelmä hankkeen merkittävistä ympäristövaikutuksista sekä annetut lausunnot arviointiselostuksesta ja Natura-arvioinnista ovat nähtävillä kahden kuukauden kuluessa lausunnon antamiseen ja mielipiteiden esittämiseen varatun määräajan päättymisestä ympäristöhallinnon verkkosivulla [www.ymparisto.fi/tuohimaariutanmaaYVA](http://www.ymparisto.fi/tuohimaariutanmaaYVA).

**Kuulutus**

7.5.2026

Dnro LVV-U/22960/2026

Julkinen

**Lisätietoja**

Hankkeesta vastaava: Niina Lappalainen, wpd Suomi Oy, p. 040 701 2686,  
n.lappalainen@wpd.fi

YVA-konsultti: Pekka Lähde, AFRY Finland Oy, p. 050 329 4346, pekka.lahde@afry.com

Yhteysviranomainen: Pia Jaakola, Lupa- ja valvontavirasto, p. 0295 255842,  
pia.jaakola@lvv.fi

Julkaistu Lupa- ja valvontaviraston verkkosivuilla 7.5.2026.

Hallintolain (434/2003) 62 §:n mukaisen Natura-arviointia koskevan tiedoksisääntönsä katsotaan tapahtuneen seitsemäntenä päivänä kuulutuksen julkaisemisajankohdasta.

Kokkola 6.5.2026

**Lupa- ja valvontavirasto**

Postiosoite: PL 20, 13035 LVV

Puhelinvaihe: 0295 254 000

kirjaamo@lvv.fi | lvv.fi