



Viite: KESELY/488/2021

Lausunto Kettukangas-Hanhikankaan tuulivoimahankkeen Natura-arvioinnista

OX2 on toteuttanut osana Kettukangas-Hanhikankaan tuulivoimahankkeen YVA-lain (252/2017) mukaista ympäristövaikutusten arviointia luonnonsuojelulain (9/2023) 35 §:n mukaisen Natura-arvioinnin seuraaville kohteille: Louhuvuori (FI0900136, SAC), Seläntauksen suot (FI0900057, SAC/SPA), Multarinmeri-Harjuntakanen-Riitasuo (FI0900065, SAC/SPA), Lehtosenjärvi (FI1001008, SAC) ja Linjalamminkangas (FI1001002, SAC).

YVA-yhteysviranomaisen pyytää Keski-Suomen ELY-keskuksen luonnonsuojeluviranomaisilta luonnonsuojelulain 35 §:n 2 mom. mukaista lausuntoa tehdyistä arvioinneista.

Keski-Suomen elinkeino-, liikenne- ja ympäristökeskus (jäljempänä ELY-keskus) antaa lausunnon toimialueellaan sijaitsevista Louhuvuori (FI0900136, SAC), Seläntauksen suot (FI0900057, SAC/SPA) ja Multarinmeri-Harjuntakanen-Riitasuo (FI0900065, SAC/SPA) Natura 2000 -aluetta koskevasta Natura-arvioinnista (Kettukangas-Hanhikankaan tuulivoimahanke Pihtipudas, Kinnula ja hankkeen sähkönsiirtoon liittyvä 400 kV:n voimajohto, Natura-arviointi, 13.3.2024, Afry) sekä arvion salassa pidettävistä lajien arviosta: Natura-arvioinnin Liite 2. Linnustovaikutusten arviointitaulukko, Seläntauksen suot (vain viranomaiskäyttöön) ja Liite 3. Linnustovaikutusten arviointitaulukko, Multarinmeri - Harjuntakanen – Riitasuo (vain viranomaiskäyttöön).

Natura-arvio

OX2 Finland Oy suunnittelee tuulipuiston rakentamista Keski-Suomen maakuntaan Pihtiputaan ja Kinnulan kunnissa sijaitsevalle Kettukangas – Hanhikankaan alueelle, joka sijaitsee noin 10 kilometrin etäisyydellä Pihtiputaalta länteen ja noin 5 kilometrin etäisyydellä Kinnulasta itään. VE1 vaihtoehdossa hankealueelle sijoittuisi 76 voimalaa ja VE2 vaihtoehdossa 41 voimalaa. Voimaloiden kokonaiskorkeus on enintään 300 metriä ja yksikköteho 8–12 MW molemmissa vaihtoehdoissa. Sähkönsiirron vaihtoehdona on kaksi vaihtoehtoista reittiä SVE1 ja SVE2, joista SVE1 vaihtoehdolla on kolme ja SVE2 neljä alavaihtoehtoa. 400 kV voimajohdon pituus on noin 7–53,5 km vaihtoehdon mukaan.

Louhuvuori (FI0900136, SAC)

2.8.2024

Natura-alue Louhuvuori (FI0900136) on liitetty Natura-alueverkostoon luontodirektiivin mukaisena erityisten suojelutoimien alueena (SAC-alue). Natura-alueen pinta-ala on 95 hehtaaria ja etäisyys hankealueeseen 1,2 km. Sähkönsiirron vaihtoehtoista lähin voimajohto sijaitsee 2,5 kilometrin etäisyydellä.

Kaikki tuulipuistoon liittyvät rakenteet (tuulivoimalat, uudet ja olemassa olevat tielinjaukset, maakaapelit, voimajohto ja sähköasemat) sijaitsevat Natura-alueen ulkopuolella. Tuulivoimahankkeesta ei näin ollen aiheudu suoria vaikutuksia (hakkuut, rakentaminen) Louhuvuoren Natura-alueelle.

VE1 osalta lähin suunniteltu tuulivoimala sijoittuu noin 2,2 kilometrin etäisyydelle Natura-alueesta, ja pitkän etäisyyden vuoksi voimaloiden ja niiden nostoalueiden rakentamisesta ei arvioida aiheutuvan vaikutuksia Natura-alueelle saakka. Pitkän etäisyyden (n. 2 km) vuoksi paranneltavasta tieosuudesta ei aiheudu vaikutuksia Natura-alueelle. Rakentamisesta liittyvistä ei arvioida aiheutuvan myöskään hydrologisia muutoksia Natura-alueelle. VE2:n vaikutukset arvioidaan samoiksi tai vähemmiksi kuin VE1:n.

Natura-arvion mukaan (yhteenvedotaulukko) Louhuvuoren Natura-alueen suojeluperusteina oleviin luontotyyppeihin ei aiheudu suorien tai epäsuorien vaikutusmekanismien kautta haitallisia vaikutuksia.

Yhteisvaikutuksien osalta arvion mukaan tiedossa ei ole hankkeita tai suunnitelmia, joiden kanssa Kettukangas – Hanhikankaan tuulivoimahankkeella olisi yhteisvaikutuksia Natura-alueelle Louhuvuori.

Kettukangas – Hanhikankaan tuulivoimahankkeesta ei arvioida varovaisuusperiaatte huomioidenkin aiheutuvan hankevaihtoehdossa VE1 ja VE2 heikentäviä vaikutuksia Louhuvuoren Natura-alueen suojeluperusteena oleville luontotyyppille. Alueella esiintyvien muiden tärkeiden kasvi- ja eläinlajien osalta vaikutuksia ei arvioida syntyvän. Edellä esitetyn perusteella hankkeesta ei aiheudu kielteisiä vaikutuksia Natura-alueen eheyteen kummassakin hankevaihtoehdossa.

Koska Louhuvuoren Natura-alueen suojeluperusteina oleville luontotyypeille tai lajeille ei arvioida syntyvän haitallisia vaikutuksia Kettukangas – Hanhikankaan tuulivoimahankkeesta, ei vaikutuksien lieventämiskeinoja ole arvion mukaan tarpeen esittää.

Seläntauksen suot (FI0900057, SAC/SPA)

Seläntauksen suot Natura-alue on liitetty Natura-alueverkostoon luontodirektiivin mukaisena erityisten suojelutoimien alueena (SAC-alue) ja lintudirektiivin mukaisena erityisenä suojelualueena (SPA-alue). Natura-alueen pinta-ala on 2 714 hehtaaria ja se koostuu kahdestatoista osaluueesta. Natura-alue sijaitsee Pihtiputaan ja Kinnulan kuntien alueella.

Natura-alue Seläntauksen suot sijoittuu osittain Kettukangas – Hanhikankaan tuulipuiston hankealueelle molemmissa hankevaihtoehdossa. Tuulipuiston alueelle sijoittuu osittain tai kokonaan

2.8.2024

seitsemän Seläntauksen suon osa-alueita, joiden tuulipuiston rajauksen sisäpuolelle sijoittuva yhteispinta-ala on noin 1 350 hehtaaria. Tämä vastaa noin 50 % Natura-alueen kokonaispinta-alasta (2 714 ha). Sähkönsiirron voimajohtovaihtoehdoista lähin on 65 metrin etäisyydellä.

Seläntauksen suot Natura-alueen suojeluperusteina on Natura-tietolomakkeen mukaan 12 luontodirektiivin luontotyyppiä, metsäpeura ja yhteensä 24 lintudirektiivin liitteen 1 lajia. Alueella on myös kaksi salassa pidettävää, uhanalaista lajia, joiden osalta on tehty erillinen, vain viranomaiskäyttöön tarkoitettu arviointi. Lisäksi Natura-tietolomakkeella on mainittu kohdassa Muut tärkeät kasvi- ja eläinlajit 23 lajia, jotka eivät kuulu alueen varsinaisiin Natura-suojeluperusteisiin, mutta lajit on huomioitu Natura-alueen eheyden ja laadun arvioinnissa.

Vaikka Natura-alue sijoittuu osittain hankealueelle, on kaikki tuulipuistoon liittyvät rakenteet (tuulivoimalat, uudet ja olemassa olevat tielinjaukset, maakaapelit, voimajohto ja sähköasemat) sijoitettu Natura-alueeseen kuuluvien rajausten ulkopuolelle molemmissa hankevaihtoehdoissa. Tuulivoimahankkeesta ei näin ollen aiheudu suorilla vaikutuksia (hakuut, rakentaminen) Seläntauksen suot Natura-alueelle. Lähimmillään tuulivoimahankkeen tuulivoimala sijaitsee 580 (VE1) metrin etäisyydellä ja 600 m (VE2), uusi tielinjaus 600 (VE1 ja VE2), olemassa oleva tielinjaus 0 m (VE1 ja VE2), 400 kV voimajohto SVE1B 1,3 km (VE1 ja VE2), 400 kV voimajohto SVE2D 65 m (VE1 ja VE2) ja sisäinen sähkönsiirto 400 kV voimajohto 40 metrin etäisyydellä molemmissa vaihtoehdoissa.

Seläntauksen suot Natura-alueen suojeluperusteina oleviin luontotyyppeihin kohdistuvat vaikutukset on pääasiassa arvioitu ettei niihin kohdistu sellaisia tunnistettuja suorien tai epäsuorien vaikutusmekanismien kautta ulottuvia vaikutuksia, joilla olisi merkittäviä heikentäviä vaikutuksia. Kahden luontotyypin osalta vaikutukset on arvioitu korkeintaan erittäin vähäisiksi epäsuoriksi vaikutuksiksi/kokonaisuutena vähäisiksi.

Suojeluperustelaji metsäpeuran osalta arvioissa on käytetty 1,5 km ja 5 km häiriöalueita. Luonnonvarakeskuksen pantapeura-aineiston (5x5 km) mukaan paikannustiedoista saadun tiheysanalyysin mukaan peurat käyttävät hankealueella lajilleen tyypillisiä soisia kesälaidunalueita. Aineiston tarkastelun perusteella hankkeen vaikutusalueella ei ole merkittäviä metsäpeurojen talvilaidunalueita, joten hanke ei todennäköisesti vaikuta Natura-alueella esiintyvien peurojen talvehtimisedellytyksiin. Laidunvaellus pohjois-etelä suuntaan kulkee seurailen suojaisia alueita ja vältellen teitä, mikä näkyy pantavaatimien ajankäyttönä erityisesti Kiemannevavan ja Neva-Hyrkkön osa-alueilla. Kevätaikaiset vaellukset pohjoisen suunnasta voivat ulottua arvion mukaan ulottua Mäntynevalle asti. Hankealueen järvien soiset osat sopivat ympäristönsä puolesta karttatarkastelun perusteella myös metsäpeuran vasomisalueiksi. Esimerkiksi Väljännevan alueella on kevään- ja kesän aikainen suurempi paikannustiheys, mikä voisi viitata vasomiseen. Metsäpeura on erityisen herkkä vasomisaikaan, joten vasomisalueisiin kohdistuvat vaikutukset ovat lajin kannalta merkittävimpiä.

2.8.2024

Suojeluperusteena olevan metsäpeuran osalta hankevaihtoehdon VE1 haitallisten vaikutuksen merkittävyys metsäpeuralle arvioidaan erittäin suureksi ja hankevaihtoehdon VE2 haitallisten vaikutuksen merkittävyys metsäpeuralle suureksi. Molemmissa vaihtoehdoissa VE1 ja VE2 vaikutukset arvioidaan metsäpeuran osalta merkittäviksi haitallisiksi. Ulkoisen sähkönsiirron vaihtoehdoista ainoastaan SVE2D:llä arvioidaan voivan olla vaikutuksia Seläntauksen suot Natura-alueen metsäpeurakantaan. Muut voimajohtovaihtoehdot sijoittuvat riittävän etäälle, noin 1,5–2 kilometrin päähän.

Suojeluperusteena olevan linnuston osalta arviossa esitetään, että hankkeesta ei aiheudu suoria elinympäristöjen laatua heikentäviä tai pinta-alaa vähentäviä vaikutuksia itse Natura-alueelle, koska hankkeen rakentaminen ei kohdistu Natura-alueelle. Natura-alueen ulkopuolisiin elinympäristöihin kohdistuu häiriövaikutuksia ja elinympäristöjen menetyksiä. Tällä on sekä suoria, että epäsuoria haitallisia vaikutuksia. Suoria vaikutuksia aiheutuu niille Natura-alueella pesiville suojelun perusteina oleville lintulajeille, joiden elinpiirit yltyvät myös hankealueelle. Epäsuoria vaikutuksia aiheutuu siitä, että Natura-alueen ulkopuolella pesivien suojelun perusteena olevien lintulajien elinolosuhteet heikkenevät häiriövaikutusten ja elinympäristömuutosten vaikutuksesta ja lajien osapopulaatioiden populaatiodynamiikka muuttuu huonommaksi (poikastuoton heikkeneminen ja kuolleisuuden lisääntyminen voi johtaa siihen, ettei Natura-alueelle saavu uusia yksilöitä entiseen malliin). Lajikohtaiset vaikutusarviointit on esitetty Natura-arvion liitteessä 2. Tämä sisältää salassa pidettäviä lajitietoja, joten liite on tarkoitettu vain viranomaiskäyttöön.

Merkittäviä haitallisia linnustovaikutuksia arvioidaan aiheutuvan neljälle lajille (kuikka, kaakkuri, viirupöllö ja salassa pidettävä laji 1) ja kohtalaisia haitallisia linnustovaikutuksia seitsemälle lajille (helmipöllö, pyy, palokärki, varpuspöllö, teeri, metso ja salassa pidettävä laji 2). Hankevaihtoehdo VE2 merkittäviä haitallisia linnustovaikutuksia arvioidaan aiheutuvan yhdelle lajille (salassa pidettävä laji 1) ja kohtalaisia haitallisia linnustovaikutuksia seitsemälle lajille (helmipöllö, pyy, palokärki, varpuspöllö, viirupöllö, teeri ja metso). Lievennystoimenpiteillä (erityisesti voimalamäärän vähentäminen) vaikutukset voidaan arvion mukaan lieventää siten, että VE1 merkittäviä haitallisia vaikutuksia ei arvioida syntyvän ja (kuikka, kaakkuri ja salassa pidettävä laji 1) ja VE2 merkittäviä haitallisia vaikutuksia ei arvioida syntyvän ja kohtalaisen haitalliset vaikutukset kohdistuisivat vain yhteen lajiin (salassa pidettävä laji 1).

Suunnitellut ulkoiset sähkönsiirtoreitit SVE1 ja SVE2 kulkevat niin etäällä Natura-alueesta, ettei vaikutuksia arvioida syntyvän. Tuulipuiston sisäinen sähkönsiirtoreitti (mahdollisesti ilmajohto) kulkee Natura-alueen osa-alueen Kiemanneva-Konnunsuo ympäri noin 50–500 m etäisyydeltä. Rakentamisen aikaiset häiriöt saattavat yltyä jossain määrin myös Natura-alueen suo- ja vesialueille, mutta ne ovat luonteeltaan ohimeneviä eikä niitä arvioida kuin korkeintaan kohtalaisen haitallisiksi.

2.8.2024

Mahdollisia yhteisvaikutuksia Natura-alueen suojelun perusteena oleviin luontotyypeihin ei arvioida muodostuvan pitkän etäisyyden vuoksi. Metsäpeuran osalta lähimpänä sijaitseva toiminnassa oleva Hautakankaan tuulivoimala-alue ei sijoitu metsäpeurojen merkittävälle vaellusreiteille, mutta sen sijoittuminen yhdessä Kettukangas-Hanhikankaan lännenpuoleisten voimalasuunnitelmien kanssa, voi arvion mukaan ohjata hankealueen metsäpeurojen vaelluksen sijoittumaan entistä idemmäs Seläntauksen suot Natura-alueille, joiden merkitys korostuu näin entisestään. Kumuloituvaa häiriövaikutusta molemmista tuulivoimahankkeista voi kohdistua Natura2000-verkostoon kuuluvalla Niskalampia ympäröivälle suoelinympäristölle, jolle on Hautakankaalta etäisyyttä noin 2 km. Kaikkien lähialueiden hankkeiden toteutuessa yhteisvaikutusten arvioidaan heikentävän Suomenselän metsäpeurapopulaation suotuisaa kehitystä Natura2000-verkostossa.

Kettukangas – Hanhikankaan tuulivoimahankkeesta aiheutuu molemmissa hankevaihtoehdoissa (VE1 ja VE2) varovaisuusperiaate huomioiden merkittäviä heikentäviä vaikutuksia suojeluperusteena oleville lintulajeille ja metsäpeuralle. Suojeluperusteena oleviin luontotyypeihin ei arvioida kohdistuvan heikentäviä vaikutuksia. Vaikutusten arvioidaan pitkällä aikavälillä vaarantavan suojeluperusteena mainittujen metsäpeuran sekä salassa pidettävän päiväpetolintulajin suotuisan suojelutason säilymisen Seläntauksen soiden Natura-alueella. Vaikutusten ei arvioida pitkällä aikavälillä vaarantavan luontotyyppien suotuisan suojelutason säilymistä Seläntauksen soiden Natura-alueella. Edellä esitetyn perusteella hankkeesta aiheutuu Natura-alueen koskemattomuuteen merkittäviä kielteisiä vaikutuksia kummassakin hankevaihtoehdossa.

Vaikutusten lieventämiskeinoina esitetään arviossa, että poistamalla vaihtoehdon VE2 mukaiset voimalat KHK 1060, 1080, 1120, 1130, 1160, 1190, 1210, 1230, 1350, 1380, 1440, 1520, 1530, 1560, 1660 ja 1690 sekä siirtämällä voimalaa 1010, vaikutukset metsäpeuralle ja salassa pidettävälle päiväpetolinnulle arvioidaan kohtalaisiksi. Lisäksi Natura-alueen ulkopuolisten alueiden elinympäristöjen menetyksistä ja laadun heikkenemisestä aiheutuvia epäsuoria vaikutuksia voidaan lieventää kaavoituksessa kaavamääräyksillä ja -merkinnöillä:

1. rajaamalla luontoselvityksissä linnustollisesti arvokkaiksi tunnistetut, mutta toistaiseksi muuten suojelemattomat alueet luo-alueiksi ja
2. ohjaamalla hankealueen luonnontilaisimpien talousmetsäkuvioiden hoitoa jatkuvapeitteiseksi.

Kanalintujen törmäysriskiä voidaan vähentää maalamalla voimaloiden rungot alaosistaan harmaan/harmaan vihreän sävyisiksi vastaamaan tummuudeltaan ympäröivän metsän väriä. Voimajohtojen aiheuttamaa törmäysriskiä voidaan pienentää merkitsemällä voimajohtoja huomiomerkein. Muina lieventämiskeinoina esitetään mm. rakennustöiden ajoittaminen lintujen pesimäkauden ulkopuolelle ja rakentamistoimia lähellä tunnistettuja metsäpeuran vasomisalueita suositellaan

2.8.2024

toteutettavaksi metsäpeuran vasontakauden ja herkän pikkuvasa-ajan ulkopuolella eli vasta heinäkuun jälkeen.

Multarinmeri - Harjuntakanen - Riitasuo (FI0900065, SAC/SPA)

Natura-alue Multarinmeri - Harjuntakanen - Riitasuo (FI0900065) on liitetty Natura-alueverkostoon luontodirektiivin mukaisena erityisten suojelutoimien alueena (SAC-alue) ja lintudirektiivin mukaisena erityisenä suojelualueena (SPA-alue). Natura-alueen pinta-ala on 1 151 hehtaaria ja se sijaitsee Pihtiputaan kunnan alueella.

Alueen suojeluperusteina on Natura-tietolomakkeen mukaan kahdeksan luontodirektiivin luontotyyppiä, metsäpeura ja yhteensä 14 lintudirektiivin lajia. Alueella on lisäksi kaksi uhanalaista lajia, joiden osalta on tehty erillinen, vain viranomaiskäyttöön tarkoitettu arviointi. Lisäksi Natura-tietolomakkeen kohdassa Muut tärkeät kasvi- ja eläinlajit on mainittu 30 lajia, jotka eivät kuulu alueen varsinaisiin Natura-suojeluperusteisiin, mutta lajit on huomioitu Natura-alueen eheyden ja laadun arvioinnissa.

Natura-alue Multarinmeri-Harjuntakanen-Riitasuo sijoittuu osittain Kettukangas – Hanhikankaan tuulipuiston Pihtiputaan puoleiselle hankealueelle molemmissa hankevaihtoehdoissa. Lähin suunniteltu voimalapaikka

ja uusi tielinjaus sijoittuvat noin 1,7 km etäisyydelle Natura-alueesta. Hankealue sijoittuu Natura-alueelle noin 145 hehtaarin alalta, joka vastaa n. 12,6 % Natura-alueen kokonaispinta-alasta (1 151 ha). Lähimmillään voimajohdon SVE1A/SVE2A rakenteet sijoittuvat noin 40 m etäisyydelle osittain olemassa olevan voimajohdon ja metsäautotien rinnalle.

Multarinmeri-Harjuntakanen-Riitasuo suojelun perusteena oleviin luontotyyppeihin kohdistuvien vaikutusten arvioidaan olevan joko vähäisiä epäsuoria vaikutuksia tai arvioinnissa ei ole tunnistettu sellaisia suorien tai epäsuorien vaikutusmekanismien kautta ulottuvia vaikutuksia, joilla olisi merkittäviä heikentäviä vaikutuksia luontotyyppeihin.

Metsäpeuran osalta hankevaihtoehdon VE1:n haitallisten vaikutuksen merkittävyys metsäpeuralle arvioidaan suureksi. Hankevaihtoehdossa VE2 vaikutuksen merkittävyys metsäpeuralle arvioidaan kohtalaiseksi. Sähkönsiirron vaikutukset Natura-alueen suojelun perusteena olevaan metsäpeuraan arvioidaan kokonaisuutena vähäiseksi.

Hankevaihtoehto VE1 osalta merkittäviä haitallisia linnustovaikutuksia arvioidaan aiheutuvan kahdelle lajille (mehiläishaukka ja salassa pidettävä laji 1) ja kohtalaisia haitallisia linnustovaikutuksia neljälle lajille (pyy, palokärki, teeri ja metso). Hankevaihtoehto VE2 osalta merkittäviä haitallisia linnustovaikutuksia arvioidaan aiheutuvan yhdelle lajille (salassa pidettävä laji 1) ja kohtalaisia haitallisia linnustovaikutuksia viidelle lajille (pyy, palokärki, teeri, metso ja mehiläishaukka). Molempien hankevaihtoehdojen vaikutuksia voidaan arvion mukaan lieventää niin, että merkittäviä haitallisia vaikutuksia ei arvioida syntyvän ja kohtalaisen haitalliset vaikutukset kohdistuisivat vain yhteen lajiin (salassa pidettävä

2.8.2024

laji 1). Lievennystoimenpiteitä ovat erityisesti voimalamäärän vähentäminen.

Sähkönsiirron vaihtoehto SVE1 suunniteltu sähkönsiirtolinja kulkee Natura-alueen eteläpuolelta aivan alueen rajalla olemassa olevan sähkölinjan lähellä (olemassa oleva linja jää suunnitellun uuden linjan ja Natura-alueen väliin). Uusi johtokäytävä saattaa lisätä reunavaikutuksia ja törmäysvaikutuksia ja rakentamisesta voi aiheutua häiriövaikutuksia Natura-alueelle. Vaikutusten ei arvioida muodostuvan merkittäviksi lievennystoimenpiteet huomioituna. Sähkönsiirron vaihtoehto SVE2 suunniteltu sähkönsiirtolinja kulkee niin etäällä (yli 6 km Natura-alueen etelärajalta ja salassa pidettävän lajin tunnetusta pesäpaikasta), ettei vaikutuksia arvioida syntyvän.

Mahdollisia yhteisvaikutuksia Natura-alueen suojelun perusteena oleviin luontotyyppeihin ei arvioida muodostuvan pitkän etäisyyden vuoksi. Merkittäviä yhteisvaikutuksia arvioidaan syntyvän ainoastaan salassa pidettävään lintulajiin 1. Kuikalla ja kaakkurilla törmäys- ja estevaikutukset saattavat lisääntyä, mutta etäisyyksien vuoksi niiden ei arvioida muodostuvan merkittäviksi tai edes kohtalaisiksi. Suojeluperustelaji metsäpeuran osalta Kettukangas-Hanhikangas tuulivoimahankkeen ja lähiympäristön muiden tuulivoimahankkeiden yhteisvaikutukset arvioidaan vaikuttavan kokonaisuutena Suomenselän metsäpeurapopulaatioon ja Natura-alueella esiintyvien peurojen elinympäristöihin varovaisuusperiaatteen mukaisesti kohtalaisen merkittävästi. Hankkeiden ei arvioida heikentävän Suomenselän metsäpeurapopulaation suotuisaa kehitystä Multarinmeri-Harjuntakanen-Riitasuo Natura-alueella tai koko Natura-alueverkostossa.

ELY-keskuksen lausunto

ELY-keskus on perehtynyt arviointiraporttiin ja sen liitteenä olevaan erilliseen salassa pidettäviin liitteisiin koskien salassa pidettävien suojeluperustelajien arviota. Salassa pidettävä ELY-keskuksen lausunnon osa on liitteenä (KESELY/1408/2024 lausunnon salassa pidettävä osa).

Natura-arvioinnin toteutuksessa ja menetelmissä on käytetty mm. YVA-prosessissa tuotettuja selvityksiä, valittuja tutkimustuloksia sekä Natura-alueiden Natura-tietolomakkeita. Arvioinnissa ei ole huomioitu Natura-alueiden tila-arvioreportteja, ns. NATA-raportteja, eikä esimerkiksi Luonnonvarakeskuksen (Luke) metsäpeuran kesäistä elinympäristömallia tai tarkempaa, 1 x 1 km:n ruuduittain GPS-pannoilla merkittyjen metsäpeurojen paikkatietoaineistoja kesällä, keskitalvella ja vaellusten (syksy-kevät) aikaan Suomenselän populaatiossa. Puutteena voidaan myös pitää kaikkien lievennystoimenpiteinä esitettyjen voimalapaikkojen poistoja ja siirtoja esittävän yhteenvetokartan esittämättä jättämistä. ELY-keskus myös huomauttaa, että arviossa mainittua arvion liitettä 1. (Liite 1. Natura-alueen suojeluperusteena olevien luontotyyppien ja lajien kuvaukset) ei löydy lausuntoaineistosta. ELY-keskuksen näkemyksen mukaan arviossa käytetyt selvitykset ovat kuitenkin riittäviä lausunnon antamiseen.

2.8.2024

ELY-keskuksen näkemyksen mukaan arvioinnissa on otettu huomioon vaikutusten osalta tärkeimmät Natura-alueet ottaen huomioon ko. Natura-alueiden luontodirektiivin mukaisena suojeluperusteena olevat luontotyytit ja lajit. Yhteisvaikutusten osalta ELY-keskus kuitenkin toteaa, että kuten Natura-arviossakin todetaan, hanke yhdessä kaikkien muiden lähialueiden hankkeiden toteutuessa todennäköisesti heikentää Suomenselän metsäpeurapopulaation suotuisaa kehitystä Natura2000-verkostossa. Keski-Suomen puolella merkittävimmät metsäpeuran lisääntymisalueet sijaitsevat Kivijärven, Kinnulan, Pihtiputaan ja Kyyjärven alueilla, joissa on metsäpeuralle myös merkittäviä Natura-alueita. Erityisen ongelmallisia ovat suo- ja metsävaltaisten Natura-alueiden (mm. Salamajärvi ja Seläntauksen suot) päälle ja läheisyyteen sijoitetut tuulivoimahankkeet. Nämä alueet muodostavat elintärkeän rungon Suomenselän metsäpeurapopulaation lisääntymiselinympäristölle (Keski-Suomen 2040 maakuntakaavaan tuulivoima-alueiden vaikutuksista metsäpeuraan antama asiantuntija-arviointi, Luonnonvarakeskus, Antti Paasivaara 2022, täydennetty 30.1.2023). ELY-keskus huomauttaa, että yhteisvaikutusten arviossa myös muiden Natura-alueiden, kuten esimerkiksi Salamajärven Natura-alueen (FI1001013, SAC) osalta metsäpeuraan kohdistuvat pitkäaikaisvaikutukset voivat muodostua merkittäviksi, jos kaikki suunnitellut tuulivoimahankkeet toteutuvat. Luken asiantuntija-arvion mukaan, kun huomioidaan kaikki toteutuneet ja vireillä olevat tuulivoimahankkeet ja niiden kautta muodostuvat häiriövyöhykkeet, tuulivoimahankkeiden yhteisvaikutukset voivat johtaa koko Suomenselän metsäpeurakannan romahtamiseen (Paasivaara, 2022).

ELY-keskus huomauttaa, että Keski-Suomen maakuntakaavaluonnosta varten tehdyssä Natura-arviossa (Latvasilmu osk, 2023) on todettu, että Kettukankaan ja Hanhikankaan tuulivoima-alue vaikuttavaa merkittävästi heikentävästi läheisten Seläntauksen soiden (FI0900057) ja Multarinmeri-Harjuntakanen-Riitasuon (FI0900065) Natura-alueiden suojelun perusteisiin. Seudullisen tuulivoiman Kettukankaan tuulivoiman alue poistettiin kokonaan ja Hanhikankaan aluetta pienennettiin huomattavasti hyväksytyyn Maakuntakaava 2040:een, josta molemmat hankevaihtoehdot poikkeavat huomattavasti.

ELY-keskus yhtyy arvioinnin johtopäätökseen, jonka mukaan hanke ei todennäköisesti merkittävästi heikennä arvioinnin kohteena olleiden Louhuvuori (FI0900136, SAC), Seläntauksen suot (FI0900057, SAC/SPA) ja Multarinmeri - Harjuntakanen - Riitasuo (FI0900065, SAC/SPA) Natura-alueiden suojelun perusteena olevia luontotyyppejä.

ELY-keskus yhtyy tehdyn Natura-arvion johtopäätöksiin koskien Seläntauksen suot (FI0900057, SAC/SPA) suojeluperustelaji metsäpeuran osalta, että molemmat hankevaihtoehdot, VE1 ja VE2, aiheuttavat merkittävää haittaa metsäpeuralle.

Seläntauksen suot Natura-alue (FI0900057, SAC/SPA) sijaitsee metsäpeuran Suomenselän päälisääntymisalueella. Luken arvioinnin mukaan vaikutukset metsäpeuraan ovat todennäköisesti suurimmillaan

2.8.2024

vasonnan ja vasanhoitojakson eli touko-syyskuun aikana (Paasivaara, 2022). Tolvasen ym. (2023) koostejulkaisussa tuulivoimaloiden häiriövaikutus on keskimääräisesti tutkimusten mukaan poroilla 5 km ja laji on sensitiivisin tuulivoiman aiheuttamalle häiriölle lisääntymisen aikana. Luken asiantuntija-arviossa (Keski-Suomen 2040 maakuntakaavaan tuulivoima-alueiden vaikutuksista metsäpeuraan antama asiantuntija arviointi, Antti Paasivaara 2022, täydennetty 30.1.2023) tuulivoima-alueen häiriövyöhykkeenä on esitetty tutkimuksiin perustuen keskimääräistä viiden kilometrin häiriövyöhykettä tuulivoima-alueiden ympärillä. Luonnonvarakeskus on myös lausunnoissaan koskien tuulivoimahankkeita esittänyt, että nykytietämyksen perusteella metsäpeuralle tärkeiden suo- ja metsävaltaisten Natura 2000 -alueiden ja tuulivoiman väliin tulisi jättää vähintään noin viiden kilometrin suojavyöhyke.

Edellä mainitun perusteella ELY-keskus katsoo, että arviossa käytetty 1,5 km etäisyys ei perustu tutkimustietoon eikä ole varovaisuusperiaatteen mukainen. Koska molempien vaihtoehtojen, VE1 ja VE2, voimalat sijaitsevat kaikki alle viiden kilometrin etäisyydellä Seläntauksen suot Natura-alueesta, ELY-keskus katsoo, että molemmat hankevaihtoehdot aiheuttavat, varovaisuusperiaate huomioiden, merkittävää haittaa metsäpeuralle myös lievennystoimien (esitetyt tuulivoimaloiden poistot ja siirrot) jälkeen. Lisäksi sähkönsiirrosta aiheutuvat haittavaikutukset todennäköisesti voimistavat haitallista vaikutusta kohdistuen metsäpeuraan.

Seläntauksen suot Natura-alueen suojeluperustelajina on kaikkiaan viisi eri pöllölajia (helmipöllö, suopöllö, varpuspöllö, viirupöllö, hiiripöllö), joilla on hankealueella useampia reviirejä. Reviirien runsautta voidaan pitää merkinä tavanomaisesta aluetta korkeammasta pöllötiheydestä. Pääasiassa kuuloaistin perusteella ravintoa hankkivien pöllöjen on havaittu hylkäävän reviirinsä/pesänsä tuulivoimaloiden läheisyydessä jopa 500 metriin saakka (Tolvanen ym. 2023). Tuulivoimaloiden rakentamisen elinympäristövaikutukset ja niiden käytön aikainen häiriövaikutus on todennäköisesti merkittävä ko. pöllölajien ja niiden reviirien osalta, jolloin on mahdollista, etteivät ko. pöllölajit enää esiinny hankealueella. Arviossa vaikutus on kuitenkin esitetty lievennystoimenpiteiden jälkeen korkeintaan vähäiseksi ja vaikutusalueena on käytetty vain 500 metriä.

Natura-arviossa ei ole suojeluperustelaji kurjen osalta otettu huomioon tutkimuksia tuulivoiman häiriövaikutuksista kurkilajeilla, joilla on havaittu keskimäärin 5 km siirtymä kauemmaksi tuulivoimaloista muuton aikana sekä talvehtimisalueilla (Tolvanen ym. 2023). Vaikka tutkimukset eivät suoraan koske pesiviä yksilöitä, antaa tutkimuksissa havaittu välttämiskäyttäytyminen (erityisesti talvehtimisalueiden ruokailualueilla) viitteitä kurkien mahdollisesta herkkyydestä tuulivoiman aiheuttamalle häiriölle.

Suojeluperustelaji kaakkurin osalta VE1 on arvioitu aiheuttavan merkittävää haittaa lajille (kohtalaista haittaa lievennystoimenpiteinä esitettyjen voimalapoistojen jälkeen) ja VE2 vähäistä. Kaakkurin herkkyyss lajina on arvioitu vähäiseksi. ELY-keskus huomauttaa, että kaakkuri on

2.8.2024

tunnetusti herkkä laji häiriölle erityisesti pesimäaikana. Lisäksi kaakkurin on tutkimuksissa havaittu välttävän tuulivoimaa (häiriövaikutus/välttämiskäyttäytyminen) ja riskinä liian lähelle sijoittuvilla voimaloilla on siten myös pesimälampien tyhjentyminen/hylkääminen. Lisäksi kaakkurin ruokailulentoreittejä ei ole selvitetty, joten jää epävarmaksi, miten ne todellisuudessa maastossa toteutuvat pesimälampien ja ruokailuvesien välillä.

VE1 mukaisen hankkeen vaikutukset on suojelun perusteena olevien suurten päiväpetolintujen osalta arvioitu merkittävän haitallisiksi törmäysvaikutusten, häiriövaikutusten ja syrjäyttävien vaikutusten vuoksi. VE2 mukaisen hankkeen vaikutukset arvioidaan vähäisiksi, mikäli pesien suojavyöhykkeiltä poistetaan tai siirretään pesäpaikkoja lähinnä olevia voimaloita. ELY-keskuksen näkemyksen mukaan puutteena edellä mainitussa linnustovaikutusten arvioissa ja esitetyissä lievennystoimissa voidaan pitää erityisesti törmäysriskin arviota. Vaikka selvityksissä löydetty reviiiri on pyritty huomioimaan, on niiden (pesäpaikkojen ja voimaloiden) suojavyöhyke-etäisyytenä käytetty 500 metriä, joka on ilmvirtausten mukana kaarteleville lajeille todennäköisesti liian pieni. Haitallisia vaikutuksia voi tulla myös välttämiskäyttäytymisen kautta reviiirin supistumisena. ELY-keskus toteaa, että toisaalta selvityksissä havaituista päiväpetolintureviireistä vain osa kytkeytyy Natura-verkoston.

Edellä mainitun perusteella ELY-keskus katsoo, että Seläntauksen suot Natura-arviota koskeva linnustovaikutusten arvio, erityisesti vaikutukset häiriölle herkkiin ja törmäysalttiisiin lajeihin, ovat todennäköisesti Natura-arvioissa esitettyä suuremmat eikä merkittävien vaikutusten mahdollisuutta ole voitu luotettavasti sulkea pois.

ELY-keskuksen näkemyksen mukaan Multarinmeri - Harjuntakanen - Riitasuo (FI0900065, SAC/SPA) Natura-alueen suojelun perusteena olevan metsäpeuran osalta hankkeesta aiheutuu merkittävää haittaa VE1 osalta, koska lähin voimala sijoittuu vain 1,7 kilometrin etäisyydelle Natura-alueesta, joka on metsäpeuran merkittävää lisääntymisaluetta. VE2 voimalapaikat sijaitsevat yli viiden kilometrin etäisyydellä em. Natura-alueesta, mutta merkittävää haitallista vaikutusta voi syntyä ELY-keskuksen näkemyksen mukaan yhteisvaikutusten kautta.

Lisäksi myös Multarinmeri - Harjuntakanen - Riitasuo (FI0900065, SAC/SPA) Natura-alueen suojelun perusteena ovat kurki, kaakkuri sekä mehiläishaukka, joita koskevat samat vaikutusten arvion epävarmuudet kuten em. Seläntauksen suot Natura-aluetta. Esimerkiksi suojeluperustelaji mehiläishaukalle on uhanalaisuusluokitukseltaan erittäin uhanalainen (EN) ja siten erityisen altis populaatiotason heikennyksille.

Euroopan komission ohjeistuksen mukaan vaikutus alueen koskemattomuuteen (eheyteen) on lopullinen kriteeri, jonka perusteella todetaan, ovatko vaikutukset merkittäviä (Euroopan komissio 2018). Natura-verkoston eheyteen vaikuttavia tekijöitä ovat mm. suojeluperusteena olevien lajien elinpiirit, ruokailu- ja pesimäalueet sekä populaatiot ja

2.8.2024

ekologiset prosessit. Eheyden arvioinnissa huomioidaan luontotyyppien ja lajien elinvoimaisuuden säilyminen pitkällä aikavälillä, jolloin olennaista on, että suojeltavien lajien populaatiot pystyvät kehittymään suotuisasti tai vähintään säilymään nykyisellä tasollaan. Eheyteen vaikuttavat myös toimenpiteet ja tekijät Natura 2000 -alueen ulkopuolella.

ELY-keskus toteaa, että Seläntauksen suot ja Multarinmeri - Harjuntakanen - Riitasuo Natura-alueiden suojeluperustelajeihin kohdistuvat kohtalaiset ja/tai merkittävät vaikutukset voidaan katsoa aiheuttavan myös Natura-alueiden eheyteen merkittävän kielteisen vaikutuksen.

ELY-keskuksen johtopäätös

ELY-keskus katsoo, että suojeluperustelaji metsäpeuraan kohdistuu todennäköisiä merkittäviä haitallisia vaikutuksia, koska kaikki hankkeen tuulivoimalat on suunniteltu sijoittuvan alle viiden kilometrin etäisyydelle Seläntauksen suot ja osittain alle viiden kilometrin etäisyydelle Multarinmeri - Harjuntakanen - Riitasuo Natura-alueista. ELY-keskus pitää todennäköisenä, että varovaisuusperiaate huomioiden, metsäpeuralle ja sitä kautta

em. Natura-alueille, jonka suojeluperustelaji se on, kohdistuvat haitalliset vaikutukset muodostuvat metsäpeuran osalta merkittäväksi toisin kuin arvioinnissa esitetään. Arviossa esitetyillä lieventävillä toimenpiteillä ei voida estää merkittävien haitallisten vaikutusten syntyä.

Lisäksi Seläntauksen suot suojeluperusteena oleville lintulajeille aiheutuu todennäköisesti arviota suurempia haitallisia vaikutuksia, jotka voivat muodostua todennäköisesti merkittäviksi usean suojeluperustelajin kohdalla.

Esitetyn arvioinnin perusteella ei voida myöskään sulkea pois merkittävien haittavaikutusten muodostumista koskien Seläntauksen suot Natura-alueen salassa pidettävää suojeluperustelajia.

Edellä mainitun perusteella, ELY-keskus katsoo, että hankevaihtoehdot VE1 ja VE2, lievennystoimenpiteidenkin jälkeen, heikentävät merkittävästi Seläntauksen suot Natura-alue (FI0900057, SAC/SPA) ja Multarinmeri - Harjuntakanen - Riitasuo (FI0900065, SAC/SPA) Natura-alueiden suojelun perusteena olevia arvoja, ja ovat siten luonnonsuojelulain vastaisia.

ELY-keskus muistuttaa, että luonnonsuojelulain 39 § mukaan viranomaisen ei saa myöntää lupaa hankkeen toteuttamiseen taikka hyväksyä tai vahvistaa suunnitelmaa, jos 39 §:n 1 ja 2 momentissa tarkoitettu arviointi- ja lausuntomenettely osoittaa hankkeen tai suunnitelman merkittävästi heikentävän niitä luonnonarvoja, joiden suojelemiseksi alue on sisällytetty tai on tarkoitus sisällyttää Natura 2000 -verkostoon.

2.8.2024

Tämä asiakirja on hyväksytty viraston sähköisessä asianhallintajärjestelmässä. Asian on esitellyt biologi Ilona Helle ja ratkaissut yksikön päällikön sijainen Tomi Hakkari.

Jakelu

Keski-Suomen ELY-keskus, kirjaamo

Tiedoksi

Ympäristöministeriö (kirjaamo.ym@gov.fi)
Metsähallitus, Etelä-Suomen luontopalvelut (kirjaamo@metsa.fi)

Tämä asiakirja KESELY/1408/2024 on hyväksytty sähköisesti / Detta dokument
KESELY/1408/2024 har godkänts elektroniskt

Esittelijä Helle Ilona 02.08.2024 09:14

Ratkaisija Hakkari Tomi 02.08.2024 09:21



Keski-Suomen
elinkeino-, liikenne- ja ympäristökeskus
PL 250
40101 JYVÄSKYLÄ

Etelä-Pohjanmaan ELY-keskuksen lausunto koskien Kettukangas-Hanhikankaan tuulivoimahankkeen (Pihtipudas, Kinnula) Natura-arviointia

OX2 Finland Oy suunnittelee tuulipuiston rakentamista Keski-Suomen maakuntaan Pihtiputaan ja Kinnulan kunnissa sijaitsevalle Kettukangas – Hanhikankaan alueelle. Tuulivoima-alue sijaitsee noin 10 kilometrin etäisyydellä Pihtiputaalta länteen ja noin 5 kilometrin etäisyydellä Kinnulasta itään. Tuulipuiston ja voimajohtojen osalta on katsottu tarpeelliseksi tarkastella viiden Natura-alueen osalta, aiheutuuko hankkeesta merkittävää haittaa Natura-alueiden suojeluperusteisiin ja laatia luonnonsuojelulain 35 §:n mukainen Natura-arviointi.

Etelä-Pohjanmaan ELY-keskus keskittyy lausunnossaan vaikutuksiin, jotka kohdistuvat toimialueellaan sijaitseviin Natura-alueisiin. Näitä Natura-alueita ovat Lehtosenjärvi (FI1001008, SAC) ja Linjalamminkangas (FI1001002, SAC). Natura-alueet sijoittuvat Kettukangas – Hanhikankaan tuulipuiston hankealueesta noin 15–28 km:n etäisyydelle molemmissa hankevaihtoehdossa. Myös sähkösiirtovaihtoehto SVE1 sijoittuu suunnilleen tälle etäisyydelle Natura-alueista, jolloin se ei kohdistu alueisiin suoria tai epäsuoria vaikutuksia. Vaikutuksia edellä mainituille Natura-alueille aiheutuu siis lähinnä 400 kV:n sähkösiirtovaihtoehdoista SVE2 A-D.

Laadittu Natura-arviointi

Lehtosenjärvi (FI1001008), suojeluperusteet ja Natura-alueen kuvaus

Natura-alue Lehtosenjärvi (FI1001008) on liitetty Natura-alueverkostoon luontodirektiivin mukaisena erityisten suojelutoimien alueena (SAC-alue). Natura-alueen pinta-ala on 1 038 hehtaaria. Natura-alue sijaitsee Lestijärven kunnan alueella.

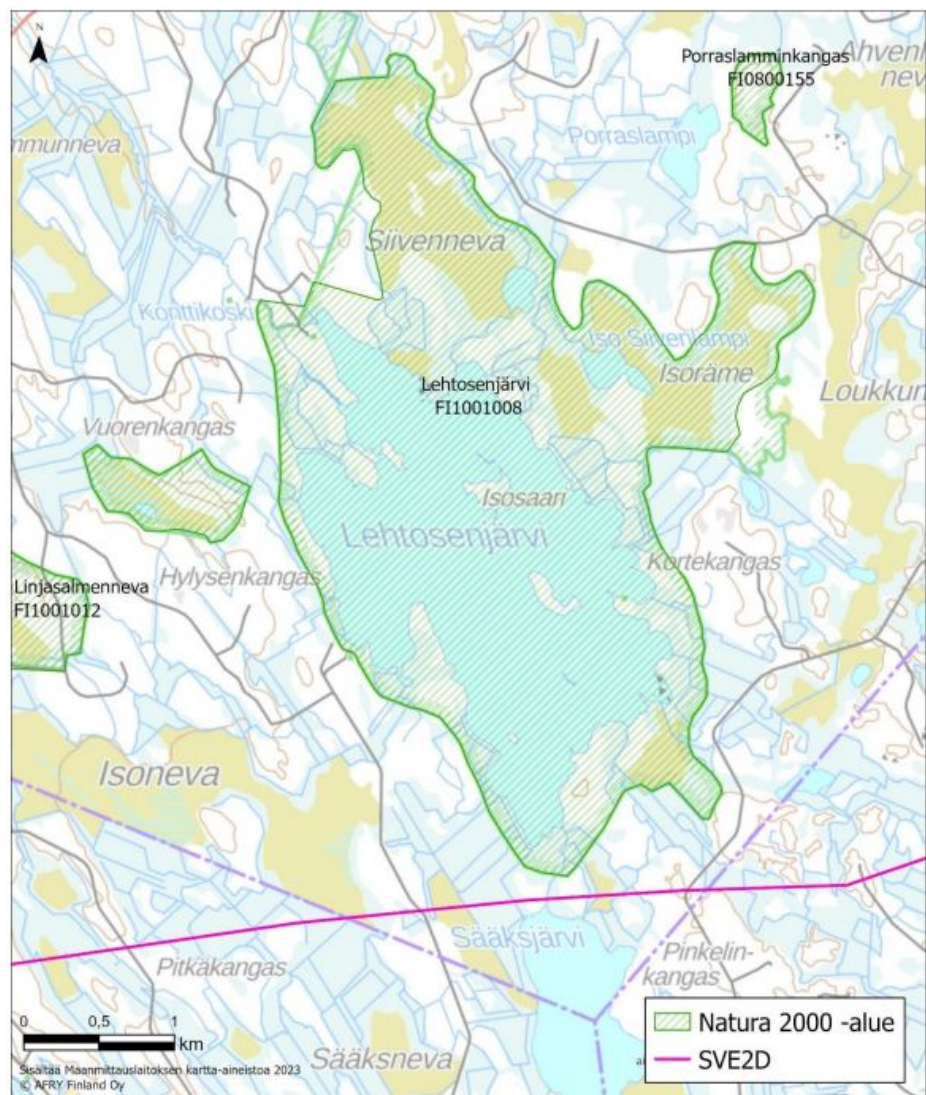
Kohde muodostuu Lehtosenjärven rantojensuojelualueesta ja siihen liittyvästä Siivennevan-Isorämeen luonnontilaisesta suoalueesta sekä erillisestä Vuorenkankaan vanhojen metsien suojelualueesta. Alue on hyvin edustava suon ja järven kokonaisuus. Kohteella esiintyy myös

monta luonnontilassa olevaa pienvettä ja puroa. Alue kuuluu myös metsäpeuran esiintymisalueisiin.

Alueen suojeluperusteina on Natura-tietolomakkeen mukaan seitsemän luontodirektiivin luontotyyppiä (3160, 3210, 3260, 7140, 7310, 9010, 91D0) ja luontodirektiivin liitteen II lajeista metsäpeura.

Vaikutukset Natura-alueeseen

Lehtosenjärven Natura-alue sijoittuu lähimmillään noin 145 metrin etäisyydelle tuulipuiston ulkoisen sähkönsiirron voimajohtovaihtoehdon SVE2D pohjoispuolelle (kuva 1). Voimajohtovaihtoehtoihin SVE2A–C etäisyyttä on noin 1,9 km (huom. taulukossa 8-5 ilmoitettu etäisyys 1,3 km).



Kuva 1. Lehtosenjärvi Natura-alueen sijainti Kettukangas-Hanhikankaan voimajohtovaihtoehdon SVE2D reittiin nähden.

Voimajohdon SVE2D rakentamisesta ja käytönaikaisesta toiminnasta voi syntyä välillisiä haitallisia epäsuoria vaikutuksia Lehtosenjärven

Natura-alueelle. Välillisiä vaikutuksia voi aiheutua mm. avoimen reunavyöhykkeen laajentumisesta Natura-alueen eteläreunaa kohti ja rakentamisaikaisesta pölyämisestä. Avoimen johtoalueen ja Natura-alueen väliin jää kuitenkin riittävä puustoinen vyöhyke, jolloin Natura-alueen eteläosaan arvioidaan kohdistuvan korkeintaan vähäisiä reunatai pölyämisvaikutuksia.

Vaikutukset suojeluperusteena olevaan metsäpeuraan

Metsäpeura on Lehtosenjärven Natura-alueen suojeluperusteena oleva laji, jonka yleisarviointi on C: Alue on tärkeä lajin suojelun kannalta. Natura-tietolomakkeella yksilömäärää ei ole ilmoitettu, mutta Luken pantapeura-aineisto osoittaa alueen sijoittuvan Suomenselän 1957 yksilön populaation ydinalueille (Luke 2023).

Voimajohtovaihtoehdon SVE2D linjaus sijoittuu lähimmillään noin 145 metrin etäisyydelle Lehtosenjärven Natura-alueen eteläpuolelle. Metsäpeuraan kohdistuvia sähkönsiirron vaikutuksia ovat lähinnä rakentamisaikainen häiriö, joka on väliaikaista, sekä mahdollinen avoimena pidettävän voimajohtokäytävän välttely. SVE2D:n todennäköinen häiriövaikutusalue lajille on 500 m ja vaikutus kohdistuu tällöin Lehtosenjärven Natura-alueella Lehtosenjärven eteläkärjen ranta-alueelle asti. SVE2D:n ja Lehtosenjärven välinen alue on puustoista, ojitettua rämemuuntumaa, mikä vähentää voimajohtonäkyvyyttä Natura-alueen suuntaan. Pantavaatimet ovat kuitenkin viettäneet runsaasti aikaa syysvaelluksien aikaan Sääksjärven ympäristössä ja Lehtosenjärven eteläpuolen alueella. Toteutuessaan SVE2D todennäköisesti häiritsisi Lehtosenjärven ja Sääksjärven välisen kapean kohdan käyttöä metsäpeuran kannalta vaellusaikaisena kulkureittinä. Lisäksi molempien järvien soisia ranta-alueita on käytetty runsaasti syyslaidunnukseen, oletettavasti niiden ravitsevan rantakasvillisuuden vuoksi.

Metsäpeuran herkkyyks lajina huomioon ottaen on syytä arvioida, että kyseisen alueen käyttö mahdollisesti loppuisi lajilta kokonaan tai ainakin osa peuroista väistäisi aluetta kauempaa, mikäli noin 500 m leveälle käytävälle järvien välissä raivattaisiin ja rakennettaisiin voimajohto. Elinympäristöjen muutoksen vaikutuksen merkittävyys riippuu siitä, onko kyseessä lajin elinkierron kannalta merkittävä paikka. SVE2:n kaikki vaihtoehtoiset reitit sijoittuvat pantapeura-aineiston perusteella metsäpeuran Suomenselän populaation tiheimmille kesälaidunalueille, kevään- ja syksyn vaellusreiteille sekä merkittäville vasomisalueille, joita sijaitsee myös karttatarkastelun perusteella merkittävässä määrin Lehtosenjärven Natura-alueella, jolla on laajasti vasomiseen sopivaa elinympäristöä.

Koska voimajohto VE2D sijoittuisi hyvin kapealle kannakselle metsäpeuran vaellus- ja laidunalueella, **voidaan alueen merkitystä lajille pitää suurena ja herkkänä muutoksille ympäristössä, mikä**

todennäköisesti tulisi vaikeuttamaan metsäpeuran liikkumista ja ravinnonsaantia. Näistä syistä **kohteen herkkyys arvioidaan suureksi.** Elinympäristön yhtenäisyyden ja rauhallisuuden pirstoutuminen näin pienialaisessa, mutta merkittävässä ympäristökokonaisuudessa heijastuu myös Lehtosenjärven eteläpuolen Natura-alueelle ja suoraan sen elinympäristön laatuun metsäpeuralle. **Näistä syistä muutoksen voimakkuus ja suunta arvioidaan suureksi. Vaikutusten merkittävyys metsäpeuran kannalta on näin ollen suuri.**

Jonkin toisen sähkösiirtoreittivaihtoehdon SVE2A-C toteutuessa metsäpeuroille arvioidaan aiheutuvan Lehtosenjärvi Natura-alueella korkeintaan vähäisiä vaikutuksia. Vaikutukset muodostuvat ensisijaisesti voimajohdon rakentamisen aikana muodostuvasta väliaikaisesta häiriöstä, toiminta-aikana aiheutuvista visuaalisista häiriövaikutuksista sekä mahdollisesti muutoksista metsäpeurojen vaellusreitteihin. Hankkeen yksistään ei arvioida vaarantavan metsäpeuran esiintymistä Natura-alueella tai kannan suotuisaa kehitystä Suomenselän alueella.

Yhteisvaikutukset

Lestijärven Iso Kortenevan lisäksi 10 km säteelle sijoittuvat myös muut Lestijärven rakenteilla olevan tuulivoimahankkeen osa-alueet sekä suunnitelmissa olevat Halsuan Honkakangas-Kannisto ja Vehkanevan hankkeet. Lestijärven Iso Kortenevan YVA-arvioinnin perusteella tuulivoimahankkeesta ei aiheudu merkittäviä vaikutuksia Natura-alueiden suojelun perusteena olevan metsäpeuran merkittävälle elinalueille Natura-alueella, sillä merkittävimmät elinympäristöt ja mm. potentiaalisimmat vasomisalueet sijoittuvat riittävän etäälle rakentamistoimien alueista.

Koska metsäpeurat liikkuvat vuodenkiertonsa aikana laajoilla alueilla, Natura-alueille kohdistuvat vaikutukset voivat ilmetä myös välillisesti, mikäli Natura-alueiden ulkopuolelle sijoituville elinympäristöille kohdistuu haittavaikutuksia, jotka heijastuvat edelleen Natura-alueella esiintyvään kantaan. Esimerkiksi suojeluperusteena olevan metsäpeurojen kautta Natura-alueille voi muodostua vaikutuksia, mikäli tuulipuistot muuttavat peurojen esiintymistä Natura-alueilla tai vaikuttavat niiden liikkumiseen Natura-alueiden välillä. Tilanteessa, jossa Lestijärven tuulivoima-alueiden lisäksi myös Pekanrämeeen ja Vehkanevan hankkeet rakentuisivat metsäpeurojen päälisääntymisalueelle, useiden lajille merkittävien Natura-alueiden väliselle alueelle, mahdolliset häiriövaikutukset laidun- ja vasonta-alueille sekä vuodenaikaisvaelluksen kulkureiteille kasvaisivat merkittävästi nykytilanteeseen verrattuna. **Seurauksia on kuitenkin vaikea ennustaa paitsi metsäpeuran käyttäytymiseen liittyvän tutkimustiedon vähyyden, myös hankkeiden etenemisen ja lopullisen muotoutumisen suhteen.**

Tuulivoimahankkeiden rakentaminen muuttaa jossain määrin maisemarakennetta ja voi vähentää metsäpeurojen elinympäristöjä sekä suoran että epäsuoran vaikutuksen kautta. Hankkeet myös jossain määrin lisäävät metsätalouden aiheuttamia elinympäristövaikutuksia, joiden arvioidaan kuitenkin olevan huomattavasti tuulivoiman vaikutuksia laaja-alaisempia.

Vähäinen laidunalueiden poistuma suoraan tai häiriövaikutuksen vuoksi ei vaaranna metsäpeuran esiintymistä koko Suomenselän alueella, mutta saattaa osaltaan heikentää seudun kykyä ylläpitää nykyisen suuruista metsäpeurakantaa tai heikentää sen kasvuedellytyksiä efektiiviseen kokoon. Kokonaisuutena Kettukangas-Hanhikankaan tuulivoimahankkeen ja lähiympäristön muiden tuulivoimahankkeiden arvioidaan vaikuttavan Suomenselän metsäpeurapopulaatioon ja Lehtosenjärven Natura-alueella esiintyvien peurojen elinympäristöihin varovaisuusperiaatteen nojalla kohtalaisesti. Kettukangas-Hanhikankaan tuulivoimahanke lisää tätä yhteisvaikutusta vain vähän ja valitusta sähkönsiirtoreitin toteutustavasta riippuen heikennyksen voimakkuus vaihtelee, SVE2D:n vaikutusten ollessa suurimmat.

Vaikutukset Natura-alueen koskemattomuuteen

Kettukangas-Hanhikankaan voimajohtoreitit eivät aiheuta kielteisiä vaikutuksia Lehtosenjärvi Natura 2000 -alueen koskemattomuuteen. Lähin voimajohtovaihtoehto SVE2D sijoittuu Natura-alueen eteläpuolelle sen ulkopuolelle. Hankkeesta ei arvioida aiheutuvan vaikutuksia Natura-alueelle, ja kokonaisuutena vaikutusten ei arvioida pitkällä aikavälillä vaarantavan luontotyyppien suotuisan suojelutason säilymistä Lehtosenjärvi Natura-alueella tai koko Natura-alueverkostossa.

Suojelun perusteena olevista lajeista vaikutuksia voi aiheutua metsäpeuralle, jotka voivat alkaa vältellä voimajohdon aluetta tai vähentää laidunnustaan sen lähialueilla. Elinympäristön laadullinen heikkeneminen Natura-alueella on suhteellisen pienialaista ja **merkittävin vaikutus syntyy todennäköisesti vuodenaikaisvaellusten häiriintymisestä populaation ydinalueella.** Voimajohdon rakentamisen vaikutuksen ei nähdä heikentävän lajin elinedellytyksiä ja/tai lisääntymismenestystä Natura-alueverkostossa oleellisesti.

Laajemmassa mittakaavassa metsäpeuraan kohdistuu Natura-alueverkoston osalta kohtalaisen merkittäviä haitallisia yhteisvaikutuksia, pelkästään huomioitaessa vain vireillä olevat tuulivoimahankkeet. Natura-alueen suojelutavoitteisiin kuuluva metsäpeurojen populaatio pystyy kehittymään suotuisasti tai vähintään säilymään nykyisellä tasolla myös Kettukangas-Hanhikangas tuulivoimahankkeen toteutuessa. Natura-alueen ekologisen rakenteen ja toiminnan arvioidaan säilyvän elinkelpoisena lajille.

Vaikutusten lieventämismahdollisuudet

Voimajohdon vaikutuksia Natura-alueelle voidaan vähentää valitsemalla vaihtoehtoksi Natura-alueesta etäälle sijoittuva reittivaihtoehto SVE1 tai SVE2A–C. Voimajohdon SVE2D rakentamisen ja huollon aikana haitallisia vaikutuksia voidaan välttää ajoittamalla työt talviaikaan, jolloin maaperä on jäässä ja kiintoainesvalumia voidaan välttää. Lisäksi Natura-alueella liikkumista tulee välttää. Rakentamistoimia lähellä tunnistettuja metsäpeuran vasomisalueita suositellaan toteutettavaksi metsäpeuran vasontakauden ja herkän pikkuvasa-ajan ulkopuolella eli vasta heinäkuun jälkeen.

Linjalamminkangas (FI1001002, SAC)

Suojeluperusteet ja Natura-alueen kuvaus

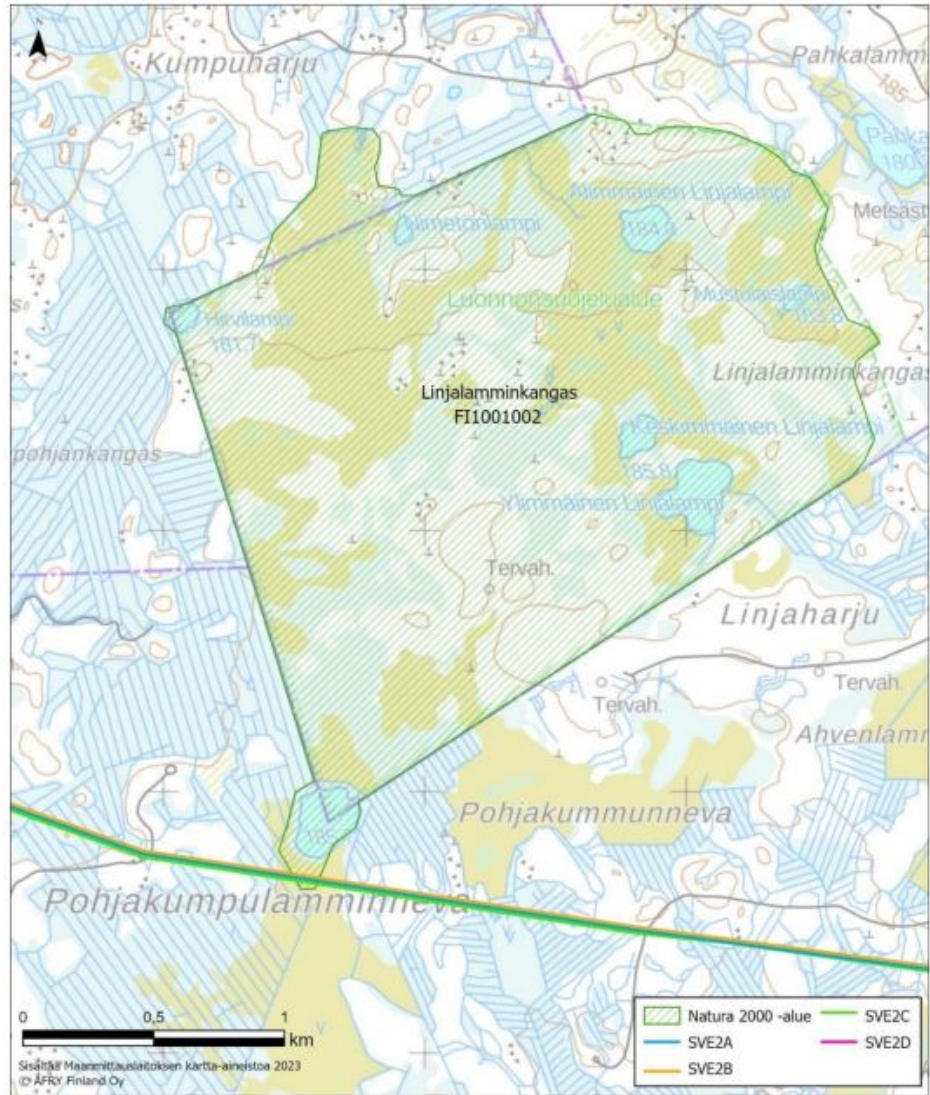
Natura-alue Linjalamminkangas (FI1001002) on liitetty Natura-alueverkostoon luontodirektiivin mukaisena erityisten suojelutoimien alueena (SAC-alue). Natura-alueen pinta-ala on 461 hehtaaria (Natura-tietolomake 2018). Natura-alue sijaitsee Perhon, Lestijärven ja Halsuan kuntien alueella.

Kohde on erittäin hyvin luonnontilassa säilynyt ja edustava soiden ja luonnonmetsien alue Keski- Pohjanmaalla. Alueella on lisäksi arvokas kasvilajisto ja myös alueen linnusto on edustava. Alue kuuluu myös metsäpeuran esiintymisalueisiin.

Alueen suojeluperusteina on Natura-tietolomakkeen mukaan kuusi luontodirektiivin luontotyyppiä (3160, 7110, 7140, 7310, 9010, 91D0) ja luontodirektiivin liitteen II lajeista metsäpeura.

Vaikutukset suojeluperusteina oleviin luontotyypeihin

Kettukangas-Hanhikankaan tuulivoimahankkeen ulkoisen sähkönsiirron 400 kilovoltin voimajohtovaihtoehdot SVE2 A-D sijoittuvat Linjalamminkangas Natura-alueen poikki noin 93 metrin matkalta (Kuva 2) ja noin 0,53 hehtaarin pinta-alalle. Keskimääräisen pylväsvälin (noin 250–350 metriä) perusteella Natura-alue voidaan ylittää niin, ettei sinne ole tarpeen sijoittaa voimajohtopylväitä. Alue on avosuota, jolloin puustoa ei ole tarpeen hakata. Natura-alueen eteläosaan sijoittuvan johtoalueen pinta-ala on noin 0,58 ha, joka vastaa noin 0,13 % Natura-alueen kokonaispinta-alasta (461 ha). Voimajohdon rakentamisesta voi aiheutua suoraa (työkoneilla liikkumisen aiheuttama kasvillisuuden kuluminen) ja välillisiä vaikutuksia (pintaveden virtauksien muutokset) Linjalamminkankaan Natura-alueelle.



Kuva 2. Linjalamminkangas Natura-alueen sijainti Kettukangas-Hanhikankaan voimajohtovaihtoehdon SVE2A–D reittiin nähden.

Voimajohtohankkeella on vaikutuksia Natura-alueelle sekä rakentamisaikana että käytön aikana ja vaikutukset voivat olla suoria ja/tai välillisiä. Vaikutukset ovat erilaisia myös laajuudeltaan ja ajalliselta kestoltaan. Hankkeen vaikutusalueena on tarkasteltu Linjalamminkangas Natura-alueen eteläosaa. Suorat vaikutukset keskittyvät johtoalueelle ja sen välittömään ympäristöön. Välillisillä vaikutuksilla voi olla esimerkiksi suoalueella vesitasapainon muutosten seurauksena. Rakentamisaikaiset vaikutukset ovat suoria menetyksiä luontotyyppien pinta-alassa johtoalueella sekä mekaanisia häiriöitä, jotka kohdistuvat luontotyyppin luonnontilaan ja tyyppilliseen lajistoon kasvillisuuspeitteen ja maaperän pinnan rikkoutuessa.

Voimajohtoalueella suojeluperusteena oleva luontotyyppi on (7310) aapasuot, joka on avointa ja märkää suota. Keskeisin muutos suoluontotyyppille on alueen luonnontilaisuuden muuttuminen johtoaukealla ja mahdollinen kasvillisuuden tuhoutuminen, jos alueella

liikutaan työkoneilla. Voimajohtopylvään perustaminen muuttaa pysyvästi perustuksen kohdan kasvillisuutta ja maaperää noin 200 neliömetrin alueelta. Keskimääräisen pylväsvälin (noin 250–350 metriä) perusteella Natura-alueelle ei kuitenkaan ole tarpeen sijoittaa voimajohtopylväitä.

Johtoalueelle jää noin 0,13 % koko Natura-alueen luontotyypin kokonaisalasta. Vaikutuksen arvioidaan olevan vähäinen, koska pysyvä muutos kohdistuu pienelle alueelle ja johtoalueelle jäävän kuvion edustavuuteen vaikuttaa osittain Pohjakumpulamminnevan alueella tehdyt soiden ojitukset.

Voimajohtohankkeiden pintavesivaikutukset ovat vähäisiä ja lyhytaikaisia rajoittuen rakentamisvaiheeseen. Voimajohdon rakentaminen ei vaikuta pysyvästi suon valumaalueisiin tai veden virtauksiin. Pylväspaikka voi paikallisesti salvata pintavesiä, mutta pylväspaikan pinta-ala huomioiden vaikutukset pintavesien valumaan ovat hyvin vähäiset. Pylväspaikan suunnittelussa voidaan pääsääntöisesti huomioida mahdolliset uomat ja sijoittaa pylväs uoman ulkopuolelle. Ajoittamalla rakennus- ja huoltoraivaustyöt oikeaan aikaan, ei hankkeesta arvioida aiheutuvan suolle tai läheiselle Pohjakumpulammelle merkittäviä haitallisia vaikutuksia. Voimajohdon rakentaminen ja pylväspaikat eivät normaalitilanteessa vaikuta pysyvästi pintavesien virtaukseen tai valuma-alueisiin.

Aapasuon lisäksi muita suojeluperusteena olevia luontotyyppä ei sijoitu voimajohtovaihtoehdon SVE2 voimajohtoalueelle tai sen välittömään läheisyyteen. Seuraavaksi lähin luontotyyppi humuspitoiset järvet ja lammet sijoittuu noin 75 metrin etäisyydelle voimajohdon keskilinjan pohjoispuolelle. Voimajohdon rakentamistoimien aiheuttamat mahdolliset vesistövaikutukset rajautuvat pääosin rakentamisvaiheen aikaiseen lisääntyvään kiintoaineskuormitukseen, joka kuitenkin laimenee etäämmälle syntypisteestä siirryttäessä. Vesien valumat suuntautuvat kaakkoon ja lounaaseen Natura-alueelta pois päin. Voimajohdon rakentamisesta ei arvioida syntyvän epäsuoria vaikutuksia Pohjakummunlampeen, jotka voisivat heikentää luontotyypin humuspitoiset järvet ja lammet edustavuutta.

Vaikutukset suojeluperusteena olevaan metsäpeuraan

Metsäpeura on alueen suojeluperusteen oleva laji, jonka yleisarviointi on B: Alue on hyvin tärkeä lajin suojelun kannalta. Natura-tietolomakkeella yksilömäärää ei ole ilmoitettu, mutta Luken pantapeura-aineisto osoittaa alueen sijoittuvan Suomenselän 1957 yksilön populaation (laskentavuonna 2022) ydinalueille (Luke 2023).

Vaikutukset metsäpeuralle on arvioitu vastaavilla mekanismeilla kuin Lehtosenjärven kohdalla.

Voimajohtovaihtoehdon SVE2 alavaihtoehdot A–D sijoittuvat Linjalamminkangas Natura-alueen poikki noin 93 metrin matkalta. Metsäpeuraan kohdistuvia sähkönsiirron vaikutuksia ovat lähinnä rakentamisaikainen häiriö, joka on väliaikaista sekä avoimena pidettävän voimajohtokäytävän välttely. Sähköjohdon häirintävaikutus on voimakasta rakentamisen aikana, jolloin koneitten ja ihmisten äänet karkottavat etenkin arkoja lajeja, kuten metsäpeuran, työmaan lähialueilta. Tämä vaikutus on kuitenkin luonteeltaan väliaikaista ja lyhytkestoista.

SVE2:n käytönaikainen tutkimuksiin perustuva häiriövaikutusalue lajille on noin 500 m ja vaikutus kohdistuu Linjalamminkankaan Natura-alueella Pohjakummunlammen pohjoispuoliselle avosualueelle asti. SVE2:n ja Linjalamminkankaan välinen alue on laajalti avosuota, mikä lisää voimajohdon näkyvyyttä Natura-alueen suuntaan. Elinympäristöjen muutoksen vaikutuksen merkittävyys riippuu siitä, onko kyseessä lajin elinkierron kannalta merkittävä paikka. SVE2:n kaikki vaihtoehdot reitit sijoittuvat pantapeura-aineiston perusteella metsäpeuran Suomenselän populaation tiheimmille kesälaidunalueille, kevään- ja syksyn vaellusreiteille sekä merkittävälle vasomisalueille, joita sijaitsee myös karttatarkastelun perusteella merkittävässä määrin Linjalamminkankaan Natura-alueella, jolla on vasomiseen sopivaa elinympäristöä.

Jonkin sähkönsiirtoreittivaihtoehdon SVE2 toteutuessa metsäpeuroille arvioidaan aiheutuvan Linjalamminkangas Natura-alueella vähäisiä vaikutuksia, lähinnä metsien pirstoutumisen sekä vaellusaikaisen vähäisen häiriövaikutuksen vuoksi. Vaikutukset muodostuvat ensisijaisesti voimajohdon rakentamisen aikana muodostuvasta väliaikaisesta häiriöstä, toiminta-aikana aiheutuvista visuaalisista häiriövaikutuksista sekä mahdollisesti muutoksista metsäpeurojen vaellusreiteihin. Ei ole todennäköistä, että Pohjakumpulammennevan tai Linjalamminkankaan alueen metsäpeuran elinympäristöt heikkenisivät laadultaan voimajohdon vaikutuksesta. Hankkeen yksistään ei arvioida vaarantavan metsäpeuran esiintymistä Natura-alueella tai kannan suotuisaa kehitystä Suomenselän alueella.

Yhteisvaikutukset

Natura-alueen lähellä on suunnitteilla useita tuulivoimahanketta, joilla voi olla yhteisvaikutuksia Natura-alueen suojelun perusteena olevaan metsäpeuraan. Lähin hanke on Halsuan Honkakangas-Kannisto (luvitettu) noin 4,5 km ja 6 km etäisyydellä. Perho (YVA-menettely käynnissä) ja Lestijärven Iso Korteneva (rakenteilla) sijoittuvat noin 10 km säteelle. Noin 15 km säteelle sijoittuvat lisäksi Ahvenlampi (kaavoituksessa), Limakko (tuotannossa 9 voimalaa) ja Lestijärven Hittisenneva (rakenteilla). Tiedossa olevista hankkeista ei etäisyyksien vuoksi synny tunnetuilla vaikutusmekanismeilla suoria laidunalueumenetyksiä tai epäsuoria toiminnanaikaisesta häiriöstä (ääni-

tai visuaalinen häiriö) syntyviä väistämisaikutuksia. Viisi kilometriä laajemman alueellisen mittakaavan häiriövyöhyke, jolla metsäpeurat voivat tutkimusten perusteella jollain määrin vähentää laidunnustaan, ei ulotu kuin vähäisesti Natura-alueelle lähimmästä Halsuan Honkakangas-Kannisto tuulivoimahankkeista mitattuna. Korvaavien laidunalueiden löytyminen on oleellista, mikäli seudun tuulivoimahankkeet yhdessä heikentävät metsäpeuran vasomisaueiden ja kesälaidunten tilaa.

Tuulivoimahankkeet sähkönsiirtoreitteineen vaikuttavat Natura-alueen suojeluperusteena olevan lajiston elinolosuhteisiin laajemmalla alueella tarkasteltuna. Linjalamminkangas on yksi viidestä suovaltaisesta Natura-alueesta, jotka muodostavat Suomenselän metsäpeurakannan päälisääntymisaueen. Koska metsäpeurat liikkuvat vuodenkiertonsa aikana laajoilla alueilla, Natura-alueille kohdistuvat vaikutukset voivat ilmetä myös välillisesti, mikäli Natura-alueiden ulkopuolelle sijoittuville elinympäristöille kohdistuu haittavaikutuksia, jotka heijastuvat edelleen Natura-alueella esiintyvään kantaan. Esimerkiksi suojeluperusteena olevan metsäpeurojen kautta Natura-alueille voi muodostua vaikutuksia, mikäli tuulipuistot muuttavat peurojen esiintymistä Natura-alueilla tai vaikuttavat niiden liikkumiseen Natura-alueiden välillä.

Voimajohtojen ei pienialaisten vaikutusmekanismiensa vuoksi arvioida vaikuttavan merkittävästi metsäpeurojen syys- ja kevätvaellusreitteihin tai liikkumiseen Natura-alueiden välillä. Ne kuitenkin useiden muiden hankkeiden yhteisvaikutuksesta pirstovat kumuloituvasti elinympäristöjä erämaalajin päälisääntymisaueella. Tällaisten vaikutusten merkitystä ja laajuutta ei vielä osata tunnistaa alueellisessa mittakaavassa kunnolla. Aiheesta tarvitaan runsaasti lisätutkimusta sekä viranomaisen ohjeistusta, jotta vaikutuksia voidaan arvioida luotettavasti, ja esittää riittäviä lievennystoimia.

Kokonaisuutena Kettukangas-Hanhikankaan tuulivoimahankkeen ja lähiympäristön muiden tuulivoimahankkeiden arvioidaan vaikuttavan Suomenselän metsäpeurapopulaatioon ja Lehtosenjärven Natura-alueella esiintyvien peurojen elinympäristöihin varovaisuusperiaatteen nojalla kohtalaisesti. Kettukangas-Hanhikankaan tuulivoimahanke lisää tätä yhteisvaikutusta vain vähän ja valitusta sähkönsiirtoreitin toteutustavasta riippuen heikennyksen voimakkuus vaihtelee, SVE1:n vaikutusten ollessa merkittävästi pienemmät kuin SVE2:n.

Vaikutukset Natura-alueen koskemattomuuteen

Kettukangas-Hanhikankaan tuulivoimahankkeen voimajohtovaihtoehdosta SVE2 aiheutuu varovaisuusperiaate huomioiden vähäisiä heikentäviä vaikutuksia Linjalamminkangas Natura-alueen suojeluperusteena oleville luontotyypille ja kohtalaisia heikentäviä vaikutuksia suojeluperusteena oleville eläinlajeille.

Natura-alue on voimajohton SVE2 kohdalla kapea ja johtoalueen eteläpuolelle jää pienialainen (0,25 ha) osa-alue, jolle voimajohtoalueen

rakentaminen lisää reunavaikutusta. Hankkeen vaikutukset Natura-alueen suojeluperusteena oleville luontotyypeille arvioidaan korkeintaan vähäisiksi ja paikallisiksi. Kokonaisuutena voimajohdon SVE2 vaikutusten ei arvioida pitkällä aikavälillä vaarantavan luontotyyppien suotuisan suojelutason säilymistä Linjalamminkankaan Natura-alueella tai Natura-alueverkostossa. Koskemattomuuteen kohdistuvan merkittävän haitan kynnyksen ei arvioida ylittyvän vaan vaikutusten arvioidaan jäävän vähäisiksi.

Suojelun perusteena olevista lajeista vaikutuksia voi aiheutua metsäpeuralle, jotka voivat alkaa vältellä voimajohdon lähialuetta vasomisalueenaan tai elinympäristönään. Voimajohdon rakentamisen vaikutuksen nähdään heikentävän lajin elinedellytyksiä ja/tai lisääntymismenestystä Natura-alueverkostossa vain vähäisesti. Natura-alueen suojelutavoitteisiin kuuluva metsäpeurojen populaatio pystyy kehittymään suotuisasti tai vähintään säilymään nykyisellä tasollaan myös Kettukangas-Hanhikangas tuulivoimahankkeen toteutuessa. Natura-alueen ekologisen rakenteen ja toiminnan arvioidaan säilyvän elinkelpoisena lajille.

Vaikutusten lieventämismahdollisuudet

Tuulipuiston sähkönsiirron vaikutuksia Natura-alueelle voidaan vähentää valitsemalla vaihtoehdoksi Natura-alueen ulkopuolelle ja siitä etäälle sijoittuva voimajohtovaihtoehto SVE1.

Natura-alueelle sijoittuvan voimajohtovaihtoehdon SVE2 osalta hankkeen vaikutuksia luontotyypeille voidaan lieventää sijoittamalla voimajohtopylväät Natura-alueen ulkopuolelle sekä ajoittamalla rakentaminen talviaikaan, jolloin maa on jäässä. Rakennustöiden yhteydessä tulee lisäksi huomioida muu Natura-alue, ja välttää alueella työkoneilla liikkumista.

Rakentamistoimia lähellä tunnistettuja metsäpeuran vasomisalueita suositellaan toteutettavaksi metsäpeuran vasontakauden ja herkän pikkuvasa-ajan ulkopuolella eli vasta heinäkuun jälkeen.

Vaikutusarvioinnin epävarmuustekijät

Vaikutusarvioinnin ovat laatineet kokeneet biologit ja arviointityötä varten ovat olleet käytettävissä riittävät lähtötiedot. Hankkeen tietoja sekä Natura-alueen luontotyyppi- ja lajitietoja on tarkasteltu rinnakkain, ja sen perusteella on arvioitu, onko merkittävä vaikutus mahdollinen. Arviointi on aina subjektiivinen, kun se perustuu asiantuntija-arvioon.

Metsäpeuran osalta epävarmuutta arviointiin aiheuttaa tutkimustiedon vähyyys. Tuulivoimarakentamisen tai yleisemmin infrastruktuurin ja ihmistoiminnasta peräisin olevan häiriön vaikutuksista metsäpeurojen elinympäristöjen valintaan ei ole toistaiseksi olemassa selkeää julkaistua tutkimustietoa Suomesta, mutta tutkimuksia on tehty muilla

peurasuvun (*Rangifer*) lajeilla. Näitä tuloksia ei ole välttämättä kaikilta osin mahdollista sellaisenaan suoraan soveltaa metsäpeuroihin, mutta ne antavat perustellusti viitteitä maisemarakenteen muutoksen ja infrastruktuurin rakentamisen vaikutuksista eläinten käyttäytymiseen ja siten elinympäristöjen käyttöön.

Luonnon prosessit ja yhteydet ekologisessa kokonaisuudessa ovat monimutkaisia, eikä niitä ole aina mahdollista tunnistaa perin pohjin. Mahdollisia epävarmuuksia voisivat aiheuttaa esimerkiksi jotkin ennalta arvaamattomat tai välilliset vaikutukset. Kokonaisuudessaan vaikutusarviointia laadittaessa ei ole kuitenkaan havaittu sellaisia seikkoja, jotka aiheuttaisivat huomioitavaa epävarmuutta Natura-arvioinnin tuloksiin ja johtopäätöksiin liittyen.

Etelä-Pohjanmaan ELY-keskuksen lausunto

ELY-keskus katsoo, että Natura-arvioinnin menetelmät ja kohdennus on toteutettu asianmukaisesti ja arvioinnissa huomioidaan riittävällä tavalla Natura-alueiden suojeluperusteena olevat luonnonarvot.

ELY-keskus yhtyy Natura-arvioinnin johtopäätökseen, että sähkönsiirtovaihtoehdoista SVE2 A-D on vain vähäisiä vaikutuksia tässä lausunnossa käsiteltyjen Natura-alueiden suojeluperusteena oleviin luontotyyppeihin edellyttäen, että rakennustyöt toteutetaan talviaikaan. Erityisesti Lehtosenjärven Natura-alueen kohdalla tulee kuitenkin huomioida Sääksjärvestä laskeva luonnontilainen Sääkspuro, joka laskee Natura-alueella sijaitsevaan Lehtosenjärveen ja jonka sähkönsiirtovaihtoehto SVE2D ylittää. Mikäli SVE2D rakennettaisiin, saattaisi rakennustöiden yhteydessä tulla tarpeelliseksi ylittää Sääkspuro mahdollisesti toistuvasti, joka saattaisi johtaa purouman eroosioon ja alapuolisen Lehtosenjärven kuormitukseen talviaikaisesta toteutuksesta huolimatta. Lehtosenjärvi on harvoja Etelä-Pohjanmaan ELY-keskuksen alueella olevia järviä, jonka ekologinen tila on erinomainen. Järven valuma-alueella tapahtuvassa toiminnassa tulee siis olla erityisen varovainen.

Tässä lausunnossa tarkasteltavana olevat, Etelä-Pohjanmaan ELY-keskuksen toimialueelle sijoittuvat Natura-alueet ovat keskeisiä metsäpeuran elinalueita. Voimajohtojen vaikutukset metsäpeuraan on tunnistettu pääasiassa oikein. ELY-keskus yhtyy Natura-arvioinnissa esitettyyn tutkimuksiin perustuviin arvioihin siitä, että voimajohtot muodostavat osittaisia käyttäytymisesteitä peuransuvun eläimille vähentäen elinympäristöjen käyttöä voimajohtolinjojen läheisyydessä. ELY-keskus huomauttaa, että Natura-arvioinnissa esitetylle 500 metrin häiriövaikutusalueelle ei ole esitetty suoraa tutkimusviitettä. Häiriövaikutusalue saattaa olla myös laajempi.

Natura-arvioinnissa esitettävät johtopäätökset ovat perusteltuja ja oikeansuuntaisia, joskin osassa johtopäätöksiä on myös

ristiriitaisuuksia. Esimerkiksi Linjalamminkankaan Natura-alueen metsäpeuravaikutusten tarkastelussa todetaan, että ei ole todennäköistä, että Pohjakumpulamminnevan tai Linjalamminkankaan alueen metsäpeuran elinympäristöt heikkenisivät laadultaan voimajohdon vaikutuksesta. Kuitenkin toisaalla Natura-arvioinnissa todetaan käytönaikaisen tutkimukseen perustuvan häiriöalueen olevan voimajohtojen kohdalla 500 metriä ja ottaen huomioon metsäpeuran herkkyys lajina, on syytä arvioida että kyseisen alueen käyttö mahdollisesti loppuisi lajilta kokonaan tai ainakin osa peuroista väistäisi aluetta kauempaa.

Sähkönsiirtovaihtoehto SVE2D sijoittuu lähimmillään noin 145 metrin etäisyydelle Lehtosenjärven Natura-alueen eteläpuolelle. Natura-arvioinnissa todetaan, että on olemassa riski sille, että metsäpeuran liikkuminen tärkeimpien elinalueidensa välillä häiriintyisi, jos voimajohdon kanssa samalle alueelle sijoittuvan ekologisen käytävän käyttö vähenisi. Häiriön vaikutuksesta on mahdollista, että metsäpeurankanta pienenee ja alueen merkitys lajille vähenee, myös esimerkiksi suden tehostuneen saalistuksen myötä. ELY-keskus yhtyy Natura-arvioinnin johtopäätökseen, että toteutuessaan sähkönsiirtovaihtoehto SVE2D todennäköisesti häiritäisi Lehtosenjärven ja Sääksjärven välisen kapean, noin 500 metriä leveän kannaksen käyttöä metsäpeuran vaellusaikaisena kulkureittinä. Metsäpeuran herkkyys lajina huomioon ottaen on syytä arvioida, että kyseisen alueen käyttö mahdollisesti loppuisi lajilta kokonaan tai ainakin osa peuroista väistäisi aluetta kauempaa.

Natura-arvioinnin mukaan elinympäristöjen muutoksen vaikutuksen merkittävyys riippuu siitä, onko kyseessä lajin elinkierron kannalta merkittävä paikka. ELY-keskus yhtyy Natura-arvioinnin johtopäätökseen siitä, että sähkönsiirtovaihtoehdon SVE2D sijoituessa hyvin kapealle kannakselle metsäpeuran vaellus- ja laidunalueella, **voidaan alueen merkitystä lajille pitää suurena ja kohdetta herkkänä muutoksille ympäristössä, mikä todennäköisesti tulisi vaikeuttamaan metsäpeuran liikkumista ja ravinnonsaantia. Elinympäristön yhtenäisyyden ja rauhallisuuden pirstoutuminen näin pienialaisessa, mutta merkittävässä ympäristökokonaisuudessa heijastuu myös Lehtosenjärven eteläpuolen Natura-alueelle ja suoraan sen elinympäristön laatuun metsäpeuralle.** Natura-arvioinnissa todetaan Lehtosenjärven Natura-alueella sijaitsevan laajasti vasomiseen sopivaa elinympäristöä. Luonnonvarakeskus (Luke) on raportissaan koskien Keski-Suomen maakuntakaavaa todennut, että metsäpeuran ihmistoiminnalle herkin vaihe on todennäköisesti kesäinen lisääntymisjakso, jonka aikana naaraat eli vaatimet valmistautuvat vasomaan, vasovat ja hoitavat vasaansa (Asiantuntija-arvio Keski-Suomen 2040 kaavaehdotukseen ehdolla olevien tuulivoima-alueiden vaikutuksista metsäpeuraan (*Rangifer tarandus fennicus*). Antti Paasivaara 2022). Edellä olevan perusteella ELY-keskus yhtyy arvioon

siitä, että **sähkönsiirtovaihtoehto SVE2D:n vaikutusten merkittävyys metsäpeuran kannalta Lehtosenjärven Natura-alueelle on suuri.**

Suunniteltu voimajohto sijoittuu vaihtoehdoissa SVE2A-SVE2D noin 93 metrin matkalta Linjalamminkankaan Natura-alueen eteläosiin. Edellä mainitulla häiriövaikutusalueella (noin 500 metriä) vaikutus ulottuisi Linjalamminkankaan Natura-alueella Pohjakummunlammen pohjoispuoliselle avosualueelle asti. Natura-arvioinnin mukaan elinympäristöjen muutoksen vaikutuksen merkittävyys riippuu siitä, onko kyseessä lajin elinkierron kannalta merkittävä paikka. ELY-keskus huomauttaa, että **Linjalamminkankaan Natura-alueen tietolomakkeessa alue on arvioitu hyvin tärkeäksi lajin suojelun kannalta.** Edellä mainitussa Luken raportissa todetaan, että metsäpeurojen vasomisaluiden rungon muodostavat avoimet tai metsäiset suot, joissa on kasvillisuudeltaan reheviä osia sekä soiset vesistöjen reunat. Tämä vastaa Linjalamminkankaan Natura-alueen eteläosien maastoa. Myös Natura-arvioinnissa todetaan Linjalamminkankaan Natura-alueella sijaitsevan merkittävässä määrin vasomiseen sopivaa elinympäristöä.

ELY-keskus huomauttaa, että Natura-arvioinnin mukaan SVE2:n kaikki vaihtoehtoiset reitit sijoittuvat pantapeura-aineiston perusteella metsäpeuran Suomenselän populaation tiheimmille kesälaidunalueille, kevään- ja syksyn vaellusreiteille sekä merkittäville vasomisalueille. Kettukankaan-Hanhikankaan tuulivoimahankkeen metsäpeuraselvityksessä ulkoisen sähkönsiirron vaikutukset metsäpeuraan on arvioitu vaihtoehtojen SVE2A-C osalta suuriksi ja vaihtoehdon SVE2D osalta erittäin suuriksi. Toteutuessaan Kettukangas-Hanhikangas tuulivoimahankkeen sähkönsiirtoreitti SVE2:n pirstoisi useiden Natura-alueiden ja Salamajärven kansallispuiston välisiä ekologisia yhteyksiä. Edellä mainitut vaikutukset saattavat heijastua myös Natura-alueille, joilla metsäpeura on suojeluperusteena.

Edellä olevan perusteella ELY-keskus toteaa, että **sähkönsiirtovaihtoehdon SVE2D vaikutukset Lehtosenjärven Natura-alueen suojeluperusteena olevaan metsäpeuraan, sekä sähkönsiirtovaihtoehtojen SVE2A-D vaikutukset Linjalamminkankaan Natura-alueen suojeluperusteena olevaan metsäpeuraan ovat todennäköisesti merkittävän heikentäviä.**

Natura-arvioinnissa esitettyjä lieventäviä toimenpiteitä, millä vaikutuksia suojeluperusteena olevaan metsäpeuraan voitaisiin vähentää sähkönsiirtovaihtoehtojen SVE2 A-D osalta, ei voida pitää riittävinä. Näitä toimenpiteitä ovat mm. rakentamistoimien ajoittaminen metsäpeuran vasomiskauden ja pikkuvasa-ajan ulkopuolelle. Tämä ei kuitenkaan poista käytönaikaista häiriövaikutusta. Linjalamminkankaan Natura-alueen vaikutusarvioinnissa esitetty lieventämistoimi, eli valitsemalla sähkönsiirron vaihtoehdoksi Natura-alueen ulkopuolelle ja

siitä etäälle sijoittuva sähkönsiirtovaihtoehto SVE1 poistaa suorat vaikutukset tässä lausunnossa käsitellyille Natura-alueille. Etelä-Pohjanmaan ELY-keskus ei ota tarkemmin kantaa mitkä ovat sähkönsiirtovaihtoehdon SVE1 vaikutukset Keski-Suomen alueella metsäpeuran vuodenaikaisvaelluksen kulkureiteille, vasomisalueille tai laidunalueille. Kuten Natura-arvioinnissa todetaan, tuulivoima-alueiden ja sähkönsiirron rakentamisen seurauksia on vaikea ennustaa paitsi metsäpeuran käyttäytymiseen liittyvän tutkimustiedon vähyyden, myös hankkeiden etenemisen ja lopullisen muotoutumisen suhteen. ELY-keskus huomauttaa, varovaisuusperiaatteen mukaisesti, että mikäli vaikutuksia ei pystytä arvioimaan, tulee ne arvioida merkittävän haitallisiksi. Vaikutukset Suomenselän metsäpeurakantaan heijastuvat väistämättä myös Lehtosenjärven ja Linjalamminkankaan Natura-alueille.

Yhteenveto

Yksittäisiin luontotyyppeihin ja lajeihin kohdistuvien vaikutusten lisäksi on arvioitava hankkeen vaikutukset Natura-alueen eheyteen (koskemattomuus). Alueen koskemattomuus liittyy alueen suojelutavoitteisiin, eikä se siten tarkoita koskemattomuutta sanan kirjaimellisessa tai fyysisessä merkityksessä. Komission ohjeiden mukaan negatiivinen vaikutus alueen eheyteen on lopullinen kriteeri, jonka perusteella todetaan, ovatko vaikutukset merkittäviä. Luontodirektiivin 6 artiklan 3. kohta määrää, että viranomaiset saavat hyväksyä hankkeen tai suunnitelman vasta varmistuttuaan siitä, että se "ei vaikuta kyseisen alueen koskemattomuuteen". Tällöin on kyse siitä, että voiko alue hankkeesta tai suunnitelmasta huolimatta pitkälläkin tähtäyksellä säilyä sellaisena, että mm. suojeltavien lajien populaatiot pystyvät kehittymään suotuisasti tai vähintään säilymään nykyisellä tasollaan. Tämä korostaa, että koko Natura-alueen ekologisen rakenteen ja toiminnan täytyy säilyä elinkelpoisena. ELY-keskus toteaa, että mikäli osa Natura-alueella esiintyvistä lajille sopivasta elinympäristöstä muuttuu välttelykäyttämisen takia lajille sopimattomaksi tai laji ei estevaikutuksen vuoksi enää saavuta elinympäristöä, vaikuttaa tämä kielteisesti Natura-alueen eheyteen. Vakiintuneen oikeuskäytännön perusteella varovaisuusperiaate edellyttää Natura-arvioinnin kohdalla merkittävien vaikutusten poissulkemista tavalla, joka ei jätä epäilyksiä (mm. KHO 2020:3). ELY-keskus toteaa, että ottaen huomioon Natura-arvioinnissa esitetyt johtopäätökset ja edellä mainittu määrittely vaikutuksista Natura-alueiden eheyteen, tulee nyt kyseessä olevan hankkeen sähkönsiirtovaihtoehtojen SVE2 A-D kohdalla vaikutukset arvioida merkittävän heikentäviksi.

Luonnonsuojelulain 39 §:n mukaan viranomaisen ei saa myöntää lupaa hankkeen toteuttamiseen eikä hyväksyä tai vahvistaa suunnitelmaa, jos Natura-arviointi ja siitä annettavat lausunnot osoittavat hankkeen tai suunnitelman merkittävästi heikentävän niitä luonnonarvoja, joiden

suojelun alue on sisällytetty tai on tarkoitus sisällyttää Natura 2000 -verkostoon. Hankkeelle voidaan kuitenkin myöntää lupa tai suunnitelma hyväksyä tai vahvistaa, jos valtioneuvosto yleisistunnossa päättää, että hanke tai suunnitelma on toteutettava erittäin tärkeän yleisen edun kannalta pakottavasta syystä eikä vaihtoehtoista ratkaisua ole. ELY-keskus huomauttaa, että hankkeen sähkönsiirrolle on esitetty myös vaihtoehtoisia reittejä SVE2 A-D sijaan.

Tämä asiakirja on hyväksytty sähköisesti viraston sähköisessä asianhallintajärjestelmässä. Asian on esitellyt ylitarkastaja Toni Etholén luonnonsuojeluyksiköstä ja ratkaissut luonnonsuojeluyksikön päällikkö Leena Rinkineva-Kantola

Tämä asiakirja EPOELY/1785/2024 on hyväksytty sähköisesti / Detta dokument
EPOELY/1785/2024 har godkänts elektroniskt

Esittelijä Etholén Toni 19.08.2024 08:55

Ratkaisija Rinkineva-Kantola Leena 19.08.2024 11:47

Asiakirjan ovat allekirjoittaneet

Nimi	Tunnistautuminen	Aika
KARL MIKAEL HANSSON NORDSTRÖM	Telia Tunnistus	18.07.2024 13:23:24 UTC+03:00



Tämä dokumentti on sähköisesti allekirjoitettu

Sisällys: - Kansilehti (1 sivu)
- Alkuperäinen dokumentti (31 sivua)

Kansilehden sivu 1/1

Keski-Suomen elinkeino-, liikenne- ja ympäristökeskus

PL 250

40101 Jyväskylä

kirjaamo.keski-suomi@ely-keskus.fi

Viite: Lausuntopyyntö KESELY/488/2021

Metsähallituksen lausunto Kettukankaan-Hanhikankaan tuulivoimapuiston Natura-arvioinnista

Keski-Suomen ELY-keskus on kuuluttanut Pihtiputaan ja Kinnulan kuntien alueella sijaitsevan Kettukankaan-Hanhikankaan tuulivoimahankkeen ja hankkeen sähkönsiirtoon liittyvän 400 kV voimajohdon YVA-selostuksen. Hankkeesta vastaavana toimii OX2 Finland Oy. Osana hankkeen YVA-menettelyä laadittiin luonnonsuojelulain 35 § mukainen arviointi hankkeen vaikutuksista viiteen Natura-alueeseen. Arvioidut Natura-alueet ovat Louhuvuori (FI0900136, SAC), Seläntauksen suot (FI0900057, SAC/SPA), Multarinmeri-Harjuntakanen-Riitasuo (FI0900057, SAC/SPA), Lehtosenjärvi (FI1001008, SAC) ja Linjalamminkangas (FI1001002, SAC).

Metsähallitus hallinnoi alueita kaikilla Natura-arvioinnissa tarkastelluilla Natura-alueilla pl. Louhuvuoren Natura-alue. Metsähallitus lausuu seuraavassa Natura-alueiden maanhaltijan ja alueille perustettujen valtion luonnonsuojelualueiden vastaavan luonnonsuojelualueviranomaisen roolissa tehdyistä arvioinnista neljän muun Natura-alueen osalta.

SELÄNTAUKSEN SUOT (FI0900057, SAC/SPA)

Seläntauksen soiden Natura-alue on lähekkäisistä suoalueista koostuva suokohde, joka edustaa Pohjanmaan aapasoiita. Alueen suojeluperusteita on Natura-tietolomakkeen mukaan 12 luontodirektiivin luontotyyppiä (3110, 3160, 3260, 7110, 7140, 7160, 7230, 7310, 9010, 9050, 9080, 91D0), luontodirektiivin liitteen I lajeista metsäpeura sekä yhteensä 24 lintudirektiivin liitteen 1 lajia. Lisäksi Natura-tietolomakkeessa mainitaan alueen osalta kaikkiaan 23 muuta alueen kannalta tärkeää lajia, jotka eivät kuulu varsinaisiin Natura-suojeluperusteisiin mutta jotka on huomioitu Natura-alueen eheyden ja laadun arvioinnissa. Lajit ovat pääasiassa putkilokasvilajeja mutta niihin kuuluu myös mm. karhu.

Laadittu Natura-arviointi

Arvioinnin toteutus ja menetelmät

Natura-arviointi on laadittu asiantuntija-arviona yllä mainittuihin lähtötietoihin pohjautuen. Arvioinnissa on tukeuduttu myös arvioinnin tekijöiden asiantuntemukseen ja kokemukseen Natura-alueiden suojeluperusteina mainittujen lajien ja luontotyyppien ekologiasta ja käyttäytymisestä. Natura-arvioinnin on laatinut OX2 Finland Oy:n toimeksiannosta AFRY Finland Oy.

Arvioinnin lähtötietoja ovat olleet 1) Natura-alueiden tietolomakkeet (Ympäristöministeriö 2018), 2) uhanalaisten lajien esiintymätiedot ja huomionarvoisten petolintujen rengastus- ja pesätiedot, 3) Kettukangas-Hanhikankaan hankkeessa tehdyt luontoselvitykset vuosina 2021–2023, 4) kartta- ja ilmakuva-aineistot ym. avoimet tietoaineistot, 5) Natura-alueiden biotooppikuviot, 6) Kettukangas-Hanhikankaan tuulipuiston hankesuunnitelma, 7) Keski-Suomen maakuntakaavaluonnoksen 2040 Natura-arviointi, 8) maakotkan elinympäristömalli sekä tehdyt kotkatarkkailut, 9) metsäpeurojen GPS-pantapaikannuksiin perustuva paikkatietoaineisto vuosilta 2010–2023 sekä 10) metsäpeuran kannanhallintasuunnitelma.

Vaikutusarviointia laadittaessa on sovellettu ns. varovaisuusperiaatetta, jonka mukaisesti epäselvissä tapauksissa vaikutukset arvioidaan vakavimman mahdollisesti aiheutuvan haitan mukaan. Tarkimmin vaikutusarviointi on kohdistettu sille osalle Natura-aluetta, johon hanke todennäköisesti vaikuttaa. Natura-arvioinnissa on kuitenkin peilattu myös hankkeen merkitystä ja vaikutuksia koko Natura-alueen ja sen eheyden kannalta. Lisäksi on arvioitu vaikutusten lieventämismahdollisuuksia.

Hankkeen vaikutukset luontodirektiivin luontotyyppeihin

Suunnitellulle tuotantoalueelle sijoittuu molemmissa hankevaihtoehdoissa (VE1, VE2) osittain tai kokonaan kaikkiaan seitsemän Seläntauksen soiden Natura-osa-alueita. Nämä vastaavat noin 50 % Natura-alueen kokonaispinta-alasta. Tuulivoimapuistoon liittyvät rakenteet sijoittuvat Natura-alueen ulkopuolelle. Lähimmäksi Natura-aluetta sijoittuvat toimenpiteet koskevat Hyrkönnevan ja Kurkijärven osa-alueiden läheisyydessä tehtäviä teiden parantamistoimia sekä ulkoisen sähkönsiirron vaihtoehdon SVE2D toteuttamista. Näistä arvioidaan aiheutuvan kohtalaisia (teiden

parannus) tai vähäisiä (ulkoinen sähkönsiirto) vaikutuksia Natura-alueeseen erityisesti reunavaikutuksen lisääntymisen vuoksi. Lisäksi pääosin olemassa oleville metsäautoteille sijoittuvasta tienrakentamisesta arvioidaan aiheutuvan korkeintaan vähäisiä hydrologisia muutoksia Natura-alueeseen. Arvioinnin mukaan hankkeesta aiheutuu korkeintaan vähäisiä vaikutuksia aapasoiden, keidassoiden ja puustoisten soiden luontotyyppeihin. Muiden luontotyyppien osalta vaikutuksia ei arvioida aiheutuvan.

Hankkeen vaikutukset metsäpeuraan

Hankealue sijoittuu Suomenselän metsäpeurapopulaation päälisäntymisalueen itäosaan Pihtiputaan ja Kinnulan välille, jossa ihmisvaikutus on suhteellisen vähäistä. Hankkeen rakentamisella ei arvioida olevan vaikutusta metsäpeurojen elinympäristöihin Natura-alueella, koska rakentaminen ei kohdistu Natura-alueelle. Arvioinnin mukaan Kettukankaan-Hanhikankaan hankkeen toteuttaminen voi vaikuttaa metsäpeuran esiintymiseen tuulivoimaloiden, sähkönsiirron ja huoltotiestön rakentamisesta aiheutuvien häiriötekijöiden, voimaloiden toiminnasta aiheutuvien meluvaikutusten sekä voimaloiden lapojen pyörimisestä aiheutuvien epäsuorien vaikutusten kautta.

Luonnonvarakeskuksen pantapeura-aineiston mukaan peurat käyttävät hankealueen soita kesälaidunalueinaan. Tiheämmät laidunkeskittymät sijoittuvat Kuivajärven ympäristöön sekä Neva-Hyrkkön ja Suurijärven välisiin alueisiin. Käytetyn aineiston perusteella hankkeen vaikutusalueella ei ole merkittäviä metsäpeurojen talvilaidunalueita. Laidunvaellus pohjois-etelä suuntaan kulkee seurailen suojaisia alueita ja vältellen teitä, mikä näkyy pantavaatimien ajankäyttönä erityisesti Kiemannevan ja Neva-Hyrkön osa-alueilla.

Arvioinnin mukaan erityistä häiriöraja-arvoa ei ole metsäpeuralle määritelty, mutta linjanvetona lajin elinympäristöön vaikuttavaa toimintaa suunniteltaessa voidaan pitää ihmistä häiritsevää 40 dB äänenvoimakkuutta. Rakentamisen aikainen meluvaikutus vaimenee arvioinnin mukaan alle 40 dB noin 150 metrin päässä melulähteestä, eikä ulotu tuulivoimaloiden osalta merkittävänä Natura-alueille. Tuulivoimaloista aiheutuvan melun kuuluvuusalue (35 dB) ulottuu keskimäärin noin 1,5 km etäisyydelle voimaloista. 400 kV voimajohto SVE2D:n ja sisäisen sähkönsiirto 400 kV voimajohtoon rakentamisen aikainen melu voi ulottua Natura-alueelle, mutta se on luonteeltaan paikallista ja lyhytkestoista eli rinnastettavissa metsätaloustoimien aiheuttamaan häiriöön. Metsäpeurat voivat vähentää laidunnusta laajemmalla alueella

rakennuspaikkojen ympäristössä, mutta vaikutuksia voidaan arvioinnin mukaan lieventää rakentamistoimien ajoittamisella metsäpeuran vasontakauden ulkopuolelle.

Näkymäanalyysin mukaan voimat näkyvät molemmissa hankevaihtoehdoissa laajalti avoimille Natura-soille hankealueella ja sen ympäristössä. Vaikutukset ovat voimakkaimmat tuulivoima-alueen sisällä, jossa voimat näkyvät joka suunnasta. Visuaalisen häiriön intensiteetin arvioidaan vähenevän Natura-alueella merkittävästi VE2:ssa hankevaihtoehtoon VE1 verrattuna. Alle 1 km etäisyydelle Natura-alueen osa-alueista sijoittuu VE1:ssä 23 tuulivoimalaa, kun niitä on VE2:ssa enää 8. Erityisesti visuaalisen häiriön arvioidaan VE2:ssa vähenevän Kiemanneva-Konnunsuo alueen läheisyydessä, jossa voimaloita sijoittuu VE2:ssa enää alueen koillislaidalle, ja Hyrkönevassa, jonne voimat näkyvät VE1:ssä selvästi.

Arvioinnin mukaan vaihtoehto VE1 aiheuttaa toteutuessaan merkittävän suoran häiriövaikutuksen, joka kohdistuu erittäin suurelle osalle metsäpeurojen vuodenvieron kannalta herkintä elinympäristöä (vasomisaalueet) ja heikentää edelleen vasomisaalueiden laatua. Merkittävänä riskitekijänä on, että osa alueista voi poistua metsäpeuran käytöstä kokonaan ja lajin alueellinen populaatio taantuu pitkällä aikavälillä. Arvioinnin mukaan myös elinympäristön pirstoutuminen vaikeuttaa jonkin verran liikkumista osa-alueelta toiselle. Haitallisten vaikutuksen merkittävyys metsäpeuralle arvioidaan vaihtoehdossa VE1 erittäin suureksi.

Hankevaihtoehdossa VE2 Hyrköneva, Konnunsuo, Kuivajärven alue sekä Onkineva jäävät arvioinnissa käytetyn 1,5 km yhteishäiriövyöhykealueen ulkopuolelle ja Kiemanneva, Niskalammet, Pitkäjärvi sekä Mustan-Köykynneva sijoittuvat häiriöalueelle osittain. Arvioinnin mukaan Väljännevalta Konnunsuo-Kiemannevan kautta Hyrköneva-Niskakankaannevalle muodostuu vaihtoehdossa VE 2 häiriötön 1,5–2,5 km leveä alue, joka voi toimia ekologisena käytävänä Natura-soiden välillä. Arvioinnin mukaan VE2 ei muodosta karttatarkastelun sekä panta-aineiston perusteella liikkumisestettä Natura-alueiden välillä, mutta tutkimusten mukainen keskimääräinen häiriövaikutusalue ulottuu merkittävästi esimerkiksi Kiemannevan kesälaidun- ja vasomisaalueelle. Arvioinnin mukaan vaihtoehto VE2 aiheuttaa kohtalaista suoraa voimaloiden aiheuttamaa häiriövaikutusta, joka kohdistuu osalle metsäpeurojen vuodenvieron herkintä elinympäristöä (vasomisaalueet). Erittäin herkäsi arvioidun lajin suhteen on mahdollista, että osa alueista poistuu metsäpeuran käytöstä. Haitallisten vaikutuksen merkittävyys metsäpeuralle arvioidaan vaihtoehdossa VE2 suureksi.

Ulkoisen sähkösiirron vaihtoehtoista ainoastaan vaihtoehdolla SVE2D arvioidaan olevan vaikutuksia metsäpeuraan Seläntauksen soiden Natura-alueella. Muut voimajohtovaihtoehdot sijoittuvat riittävän etäälle, noin 1,5–2 kilometrin päähän. Voimajohdon reitti sijoittuu lähimmillään 65 m länteen Niskalampien osa-alueesta, jolla voi arvioinnin mukaan olla arvoa metsäpeurojen kesälaidunalueena ja se voi soveltua myös vasomisympäristöksi. Voimajohdon arvioitu häiriövaikutus kattaa Niskalammen ja Pienen Niskalammen sekä voimajohdon väliin jäävän avosuo- ja rämealueen, mutta häiriön voimakkuuden arvioidaan vähenevän peitteisyyden lisääntyessä ja etäisyyden kasvaessa. Sähkösiirron vaikutukset Natura-alueen suojelun perusteena olevaan metsäpeuraan arvioidaan vähäiseksi.

Arvioinnin johtopäätöksenä todetaan, että tuulivoima-alueen rakentamisen myötä ympäristön ja maiseman luonne alueella muuttuu, minkä lisäksi tuulivoimaloiden toiminta, huoltoliikenne ja mahdollinen parantuneen tiestön mukanaan tuoma liikenne aiheuttavat lisääntyvää häiriötä alueella. Jos metsäpeurat siirtyvät kauemmaksi tuulivoima-alueesta vasomisen aikaan, eivätkä vasan kanssa liikkuvat vaatimet käytä alueita kesälaitumena, on mahdollisuus sille, että metsäpeurat lakkaavat käyttämästä Seläntauksen soita elinalueinaan. Koska selkeästi tulkittavaa luotettavaa tutkimustietoa tuulivoiman aiheuttamasta häiriöstä metsäpeuralle ei ole, tulee Kettukangas-Hanhikankaan tuulipuiston vaikutukset Seläntauksen soiden metsäpeurakannalle arvioida varovaisuusperiaatteen mukaisesti. Molemmissa vaihtoehtoissa VE1 ja VE2 vaikutukset arvioidaan merkittäviksi em. seikkojen vuoksi.

Hankkeen vaikutukset lintudirektiivin lajeihin

Arvioinnin mukaan Hankkeesta ei aiheudu suoria elinympäristöjen laatuun tai pinta-alaan kohdistuvia vaikutuksia, koska hankkeen rakentaminen ei kohdistu Natura-alueelle. Natura-alueen ulkopuolisiin elinympäristöihin kohdistuu häiriövaikutuksia ja elinympäristöjen menetyksiä. Tällä on sekä suoria, että epäsuoria haitallisia vaikutuksia. Suoria vaikutuksia aiheutuu niille Natura-alueella pesiville suojelun perusteina oleville lintulajeille, joiden elinympäristöt yltyvät myös hankealueelle. Epäsuoria vaikutuksia aiheutuu siitä, että Natura-alueen ulkopuolella pesivien suojelun perusteena olevien lintulajien elinolosuhteet heikkenevät häiriövaikutusten ja elinympäristömuutosten vaikutuksesta ja lajien osapopulaatioiden populaatiodynamiikka muuttuu huonommaksi (poikastuoton heikkeneminen ja kuolleisuuden lisääntyminen voi johtaa siihen, ettei Natura-alueelle saavu uusia yksilöitä entiseen malliin).

Arvioinnissa merkittäviä haitallisia vaikutuksia arvioidaan vaihtoehdossa VE1 aiheutuvan neljälle (kuikka, kaakkuri, viirupöllö ja salassa pidettävä laji 1) ja kohtalaisia vaikutuksia seitsemälle lajille (hempipöllö, pyy, palokärki, varpuspöllö, teeri, metso ja salassa pidettävä laji 2). Vastaavasti vaihtoehdossa VE2 merkittäviä haitallisia linnustovaikutuksia arvioidaan aiheutuvan yhdelle (salassa pidettävä laji 1) ja kohtalaisia vaikutuksia seitsemälle lajille (hempipöllö, pyy, palokärki, varpuspöllö, viirupöllö, teeri ja metso). Lievennystoimenpiteillä (erityisesti voimalamäärän vähentäminen) vaikutukset voidaan lieventää siten, että merkittäviä haitallisia vaikutuksia ei arvioida syntyvän ja kohtalaisen haitalliset vaikutukset kohdistuisivat vain yhteen lajiin (salassa pidettävä laji 1).

Arvioinnin mukaan ulkoiset sähkönsiirtoreitit kulkevat niin etäällä Natura-alueesta, ettei vaikutuksia arvioida syntyvän. Tuulipuiston sisäinen sähkönsiirtoreitti (mahdollisesti ilmajohto) kulkee Kiemannevan-Konnunsuon osa-alueen ympäri noin 50–500 m etäisyydeltä. Rakentamisen aikaiset häiriöt saattavat yltää jossain määrin Natura-alueen suo- ja vesialueille, mutta ne ovat luonteeltaan ohimeneviä eikä niitä arvioida kuin korkeintaan kohtalaisen haitallisiksi.

Yhteisvaikutukset

Hankealueen lähin toiminnassa oleva Hautakankaan kahdeksan voimalan tuulivoima-alue sijoittuu Kettukangas-Hanhikankaan hankealueen välittömään läheisyyteen sen lounaispuolelle. Hautakankaan hankkeella ei arvioida olevan yhteisvaikutuksia suurikokoiseen päiväpetolintuun, koska Hautakankaan hankkeen voimalat eivät sijoitu suojelun perusteena olevalle reviirille. Merkittäviä yhteisvaikutuksia ei arvioida syntyvän muihinkaan suojelun perusteena oleviin lintulajeihin eikä Natura-alueen suojelun perusteena oleviin luontotyypeihin.

Metsäpeuran osalta yhteisvaikutusten arvioinnissa nostetaan esiin useat läntisessä Suomessa vireillä olevat tuulivoimahankkeet ja näiden yhteisvaikutukset. Lähimpänä Kettukankaan-Hanhikankaan hankealuetta sijaitseva Hautakankaan tuulivoima-alue on otettu käyttöön vuonna 2023. Hautakangas ei sijoitu metsäpeurojen merkittäville vaellusreiteille, mutta sen sijoittuminen voi yhdessä Kettukangas-Hanhikankaan lännenpuoleisten voimalasuunnitelmien kanssa ohjata metsäpeurojen vaelluksen sijoittumaan idemmäs Seläntauksen soiden Natura-alueella. Kumuloituvaa häiriövaikutusta voi kohdistua erityisesti Niskalampia ympäröivälle suoelinympäristölle, jolle on Hautakankaalta noin 2 km. Muiden mainittujen tuulipuistojen häiriövaikutusvyöhykkeet eivät ulotu merkittävänä Seläntauksen suot

Natura-alueelle saakka. Koska metsäpeurat liikkuvat vuodenvierityksensä aikana laajoilla alueilla, voivat myös Natura-alueen ulkopuolisille elinympäristöille aiheutuvat vaikutukset heijastua Natura-alueen peurakantaan. Kokonaisuutena Kettukangas-Hanhikangas tuulivoimahankkeen ja lähiympäristön muiden tuulivoimahankkeiden vaikutukset Suomenselän metsäpeurapopulaatioon ja Natura-alueella esiintyviin metsäpeuroihin arvioidaan kohtalaisen merkittäviksi.

Vaikutukset Natura-alueen eheyteen

Kettukankaan-Hanhikankaan tuulivoimahankkeesta arvioidaan aiheutuvan molemmissa hankevaihtoehdoissa (VE1 ja VE2) merkittäviä heikentäviä vaikutuksia suojeluperusteena oleville lintulajeille ja metsäpeuralle. Visuaalinen ja akustinen häiriövaikutus voi ulottua Seläntauksen suot Natura-alueelle, jolloin vasovat metsäpeurat voivat alkaa välttää aluetta, jolloin lajin säilyminen kyseisellä Natura-alueella todennäköisesti vaarantuu. Vaikutusten arvioidaan pitkällä aikavälillä vaarantavan suojeluperusteena mainittujen metsäpeuran sekä salassa pidettävän päiväpetolintulajin suotuisan suojelutason säilymisen Seläntauksen soiden Natura-alueella. Edellä esitetyn perusteella hankkeesta aiheutuu Natura-alueen koskemattomuuteen merkittäviä kielteisiä vaikutuksia kummassakin hankevaihtoehdossa.

Vaikutusten lieventämismahdollisuudet

Hankkeen vaikutukset metsäpeuraan ja salassa pidettävään päiväpetolintuun arvioidaan jäävän merkitykseltään kohtalaisiksi poistamalla VE2 mukaisesta suunnitelmasta voimalat 1060, 1080, 1120, 1130, 1160, 1190, 1210, 1230, 1350, 1380, 1440, 1520, 1530, 1560, 1660 ja 1690 sekä siirtämällä voimalaa 1010. Vaikutusten ehkäisemisen yhteydessä arvioinnissa esitetään lisäksi kaavamerkintöjen mahdollisuuksia elinympäristöjen ja niiden laadun heikkenemisen vähentämiseksi, voimaloiden värityksen ja sähkönlinjojen huomiopallojen käyttöä lintujen törmäysten vähentämiseksi ja rakennustöiden suunnittelua ja ajoittamista rakentamisesta Natura-alueen luontotyyppisiin ja metsäpeuraan kohdistuvien vaikutusten vähentämiseksi. Lisäksi vaikutusten ehkäisemisen yhteydessä nostetaan esiin tutkimustiedon vähyyttä erityisesti tuulivoima vaikutuksista metsäpeuraan. Arvioinnissa vaikutuksista metsäpeuraan suositellaan laadittavaksi seurantaohjelma yhteistyössä Luonnonvarakeskuksen, Metsähallituksen ja tuulivoimatoimijan kanssa.

Metsähallituksen lausunto Natura-arvioinnista koskien Seläntauksen soiden Natura-aluetta (FI0900057, SAC/SPA)

Arvioinnin kohdentaminen ja käytetty aineisto

Metsähallitus katsoo, että Seläntauksen soiden Natura-arviointi on kohdennettu asianmukaisesti ja siinä huomioidaan Natura-alueen suojeluperusteena olevat, luonto- ja lintudirektiivin mukaiset luontotyytit ja lajit. Arvioinnin tueksi on salassa pidettävän petolinnun sekä metsäpeuran osalta tehty laajat selvitykset suunnitellun hankkeen vaikutuksista em. lajeihin. Näiden arviointien tuloksia on myös hyödynnetty laaditussa Natura-arvioinnissa. Metsähallitus katsoo, että lajitasoinen linnustovaikutusten arviointi on arvioinnissa kuitenkin tehty hyvin yleispiirteisesti eikä arvioinnin tueksi esitetä esimerkiksi yksittäisten suojeluperusteisten lajien esiintymisestä tai siitä, miten arvioidut vaikutukset kohdistuvat suhteessa Natura-alueen eri osa-alueisiin. Metsähallitus huomauttaa, että hankkeen linnustonselvityksissä lajitietoja on kuitenkin kerätty myös Natura-alueelta, jota olisi tullut hyödyntää yksityiskohtaisemmin myös Natura-arvioinnissa.

Vaikutusten arviointi on tehty käyttäen YVA-menettelyssä tarkasteltuja vaihtoehtoja (tuotantoaluvaihtoehdot VE ja VE2 sekä ulkoisen sähkönsiirron vaihtoehdot SVE1 ja SVE2 alavaihtoehtoineen). Metsähallitus huomauttaa, että muita tuotantoalueeseen kuuluvia rakenteita kuin tuulivoimaloita (mm. huoltotiet, sähköasemat, sisäinen sähkönsiirto) tarkastellaan Natura-arvioinnissa suurpiirteisesti, eikä esimerkiksi parannettavien huoltoteiden tai sisäisen sähkönsiirtolinjan toteutustapaa ja edelleen niiden vaikutuksia esitetä Natura-arvioinnissa yksityiskohtaisesti. Koska suunniteltu tuulivoima-alue sijoittuu arvioitavissa hankevaihtoehdoissa Natura-alueeseen kuuluvien suoalueiden ympärille, voivat myös tuulivoimaloiden oheisrakenteet vaikuttaa merkittävästi alueiden luontotyyppisiin ja lajistoon mm. suo- ja metsäalueiden pirstoutumisen vuoksi. Erityisesti Metsähallitus nostaa tässä yhteydessä esiin hankkeen sisäisen sähkönsiirron, joka on Natura-arvioinnin mukaan tarkoitus toteuttaa 400 kV voimajohdolla ja joka hankesuunnitelman mukaan ympäröi Natura-alueeseen kuuluvat Konnunsuon ja Kiemannevan osa-alueet kaikilta puolilta.

Natura-arvioinnissa merkittävien vaikutusten lieventämiseksi esitetään kaikkiaan 16 tuulivoimalan poistamista, joka vastaa 39 % vaihtoehdon VE2 voimalamäärästä. Natura-arvioinnissa ei kuitenkaan esitetä yksityiskohtaisia perusteluita, miten merkittävät vaikutukset voidaan em. voimaloiden poistamisella välttää.

Vaikutukset luontodirektiivin luontotyyppeihin

Metsähallitus katsoo, että Natura-arvioinnissa on tunnistettu luontotyyppeihin kohdistuvien vaikutusten osalta keskeiset vaikutusmekanismit ja myös hankkeeseen liittyvät toimenpiteet, joilla voi olla vaikutuksia luontodirektiivin luontotyyppeihin. Pääosa hankkeessa toteutettavista rakenteista sijoittuu etäälle Natura-alueen osa-alueista eikä näiden toteuttamisella ole vaikutusta Natura-alueen luontotyyppeihin. Arvioinnin mukaan olemassa olevien teiden parantamisella arvioidaan olevan vähäisiä vaikutuksia keidassoiden (7110), puustoisten soiden (91D0) ja aapasoiden (7310) luontotyyppeihin erityisesti Hyrkönnevan eteläosassa. Metsähallitus katsoo, että hankkeen vaikutukset Natura-alueen luontotyyppeihin eivät todennäköisesti nouse merkittäviksi edellyttäen, että töiden suunnittelussa huomioidaan alueen luontoarvot ja työt toteutetaan siten, että vältetään mm. kiintoainekuormitusta.

Vaikutukset metsäpeuraan

Metsähallitus katsoo, että metsäpeuran elinympäristövaatimukset ja lajin ekologia ovat arvioinnissa tunnistettu oikeansuuntaisesti ja niitä tarkastellaan suhteessa olemassa olevaan kirjallisuuteen. Metsähallitus kuitenkin huomauttaa, että metsäpeuraan kohdistuvien vaikutusten arviointiin liittyy vielä merkittäviä epävarmuuksia, koska eläinten käyttäytymistä suhteessa tuulivoimaloiden rakentamiseen tai metsäpeurojen totumisesta tuulivoimapuistoon ei ole olemassa kattavaa tietoa. Tästä syystä esimerkiksi arvioinnissa käytetyn pienemmän, 1,5 km häiriövyöhykealueen toimivuudesta vaikutusten lieventämiseen ole varmuutta. Esimerkiksi Luonnonvarakeskus on Keski-Pohjanmaan ja Keski-Suomen alueen tuulivoimahankkeista antamissa lausunnoissa usein esittänyt laajemman häiriöetäisyysvyöhykkeen käyttöä metsäpeuran lisääntymisalueisiin kohdistuvien vaikutusten ehkäisemiseksi.

Seläntauksen soiden Natura-alue kuuluu Suomenselän metsäpeurakannan keskeiseen kesäaikaiseen laidun- ja lisääntymisalueeseen. Hankkeen molemmissa vaihtoehdoissa metsäpeuran potentiaalisille lisääntymisalueille ja niiden välittömään läheisyyteen ympäristöön sijoittuu tuulivoimaloita sekä tuulivoimapuiston muita rakenteita (huoltotiet, sähkönsiirtolinjat). Metsähallitus katsoo, että em. rakenteiden toteuttaminen lisää rakentamista ja ihmistoimintaa erityisesti Seläntauksen soiden keskiosissa olevien suoalueiden (mm. Kiemanneva) ympäristössä, mikä tulee todennäköisesti vaikuttamaan metsäpeuran kesäaikaiseen esiintymiseen ja todennäköisesti myös heikentämään lajin lisääntymismahdollisuuksia alueella.

Metsähallitus huomauttaa, että metsäpeuran kannalta potentiaalisia vasomisalueita sijoittuu alueella tehdyn mallinnuksen (<https://www.metsa.fi/ennustekartta-auttaa-tunnistamaan-metsapeuralle-tarkeat-vasanhoitoymparistot/>) mukaan myös Natura-alueen ympäristöön eikä metsäpeuran esiintyminen rajoitu suunnitellulla tuotantoalueella pelkästään Natura-alueeseen kuuluville suoalueille.

Arvioinnissa todetaan, että 1,5 km häiriövyöhyketarkastelua käytettäessä alueen keskiosiin muodostuu VE1:een verrattuna häiriötön 1,5–2,5 km leveä alue, joka voi toimia ekologisena käytävänä Natura-alueeseen kuuluvien suoalueiden välillä. Metsähallitus huomauttaa, että olemassa olevan tutkimustiedon perusteella on epävarmaa, missä määrin metsäpeurat pystyvät aluetta hyödyntämään. Mikäli vaikutukset ulottuvat esimerkiksi Natura-arvioinnissa esitetylle 5 km häiriövyöhykealueelle, ei varsinaista kulkuyhteyttä alueiden välillä muodostu vaan suunniteltu hanke saattaa heikentää laajasti metsäpeuran esiintymismahdollisuuksia alueella. Tuulivoimaloiden lisäksi Konnunsuon ja Kiemannevan ympäristöön esitetään molemmissa vaihtoehdoissa myös muuta rakentamista (mm. teiden parannus, hankkeen sisäiset sähkönsiirtolinjat), jotka tulevat todennäköisesti vaikuttamaan metsäpeuran esiintymiseen mm. elinympäristöjen pirstoutumisen ja ihmistoiminnasta aiheutuvan välttelyvaikutuksen kautta.

Natura-arvioinnissa hankkeen vaikutukset metsäpeuraan arvioidaan vaihtoehdossa VE1 merkittävyydeltään erittäin suuriksi ja vaihtoehdossa VE2 merkittävyydeltään suuriksi. Metsähallitus yhtyy arvioinnin johtopäätökseen ja katsoo, että tuulivoimapuiston vaikutukset metsäpeuraan ovat molemmissa arvioiduissa hankevaihtoehdoissa, Natura-alueen tärkeys osana metsäpeuran tärkeintä lisääntymisaluetta huomioiden, merkittäviä ja hankkeen toteuttaminen tulee edelleen vaikuttamaan merkittävästi metsäpeuran lisääntymiseen Seläntauksen soiden Natura-alueella.

Vaikutusten lieventämismahdollisuuksien yhteydessä suunnitellun tuulivoimapuiston vaikutukset arvioidaan mahdolliseksi pienentää kohtalaisiksi poistamalla vaihtoehdosta VE2 kaikkiaan 16 voimalaa. Tuulivoimaloiden poiston perusteita metsäpeuraan kohdistuvien vaikutusten vähentämiseksi ei Natura-arvioinnissa perustella eikä Natura-arvioinnissa myöskään esitetä arviointia pienennetyn vaihtoehdon vaikutuksista (mm. häiriövyöhykealueet, melumallinnukset, tuulivoimapuiston oheisrakenteiden päivitykset). Metsähallitus katsoo, ettei merkittäviä vaikutuksia ole esitetyillä lieventämistoimilla mahdollista sulkea pois.

Vaikutukset linnustoon

Seläntauksen soiden Natura-alueen suojeluperusteena olevat lajit ovat pääasiassa suo- ja kosteikkoalueille sekä niitä ympäröiville metsäalueille ominaisia lajeja. Useat alueen suojeluperusteena olevat lajit (mm. päiväpetolinnut, metsähanhi, viirupöllö) välttelevät aktiivisessa ihmiskäytössä olevia lajeja ja niitä tavataan yleensä runsaslukuisimmin yhtenäisillä suo- ja metsäalueilla. Metsähallitus huomauttaa, että Seläntauksen soiden Natura-alue on arvioitu lisääntymisalueena erittäin tai hyvin merkittäväksi alueeksi useille alueen suojeluperusteena oleville lajeille, mikä lisää alueen merkitystä Natura-alueverkoston kannalta. Seläntauksen soiden Natura-alueen suojeluperusteisiin kuuluu kaksi salassa pidettävää lajia, joiden osalta Metsähallitus lausuu erikseen.

Arvioinnin mukaan Kettukankaan-Hanhikankaan tuulivoimapuiston toteuttaminen aiheuttaa molemmissa hankevaihtoehdoissa (VE1, VE2) merkittäviä vaikutuksia alueen suojeluperusteena oleville lintulajeille. Vaikutukset on arvioinnin mukaan kuitenkin mahdollista rajoittaa lievennystoimilla (ts. tuulivoimaloiden poistoilla) korkeintaan kohtalaisiksi kaikkien lajien osalta. Arvioinnissa merkittävien vaikutusten ehkäisemiseksi esitetään kaikkiaan 16 poistamista pienemmästä tuotantoaluevaihtoehdosta (VE2). Arvioinnissa muutosten jälkeen muodostuvaa hankekokonaisuutta ei esitetä eikä sen vaikutuksia arvioida yksityiskohtaisemmin pl. vaikutukset toiseen salassa pidettävään lajiin. Metsähallitus huomauttaa, että salassa pidettävän lajin osaltakin vaikutuksia pystytään näilläkin toimenpiteillä rajaamaan vain osittain ja merkittävien vaikutusten poissulkemiseen liittyy edelleen epävarmuuksia.

Metsähallitus näkee Natura-arvioinnin puutteeksi sen, ettei arvioinnissa käsitellä käytännössä lainkaan tuulivoimapuiston muiden rakenteiden (mm. huoltotiet, sähkönsiirtolinjat) kuin tuulivoimaloiden vaikutuksia alueen linnustoon. Seläntauksen soiden Natura-alue muodostuu useasta erillään olevasta suoalueesta, joista erityisesti tuotantoalueen keskiosissa olevien osa-alueiden (Hyrkönneva, Kiemanneva, Konnunsuo) ympäristöön kohdistuu arvioiduissa vaihtoehdoissa paljon rakentamista. Esimerkiksi Kiemannevan-Konnunsuon osa-alueiden ympäri esitetään hankkeessa toteutettavaksi tuulivoimapuiston sisäinen sähkönsiirtolinja, joka tullaan YVA-selostuksen mukaan ilmeisesti toteuttamaan 400 kV ilmajohdolla ja joka sijoittuu hyvin lähelle em. suoalueita. Koska tuulivoimalat ja niiden rakenteet sijoittuvat Natura-alueeseen kuuluvien suoalueiden eri puolille, voivat myös hankkeesta aiheutuvat häiriövaikutukset nousta suuremmiksi verrattuna tilanteisiin, joissa rakentaminen kohdistuu yhtenäisesti vain Natura-alueen yhdelle puolelle.

Metsähallitus huomauttaa, että hankkeesta aiheutuu tehdyn Natura-arvioinnin perusteella aiheuttavan vähäisiä tai kohtalaisia vaikutuksia lähes kaikille alueen suojeluperusteena oleville lajeille. Nämä vaikutukset voivat myös olla arvioitua suurempia, jos suunnitellut lievennystoimet eivät ole riittäviä tai hankkeesta aiheutuu ennakoitua suurempia vaikutuksia. Vaikka hankkeen vaikutukset eivät olisi suojeluperusteena oleviin luontotyyppihin tai lajeihin yksinään merkittäviä, vähäiset tai kohtalaiset vaikutukset moneen luontotyyppiin tai lajiin saattavat vaikuttaa alueen ekologiseen rakenteeseen ja toimintaan kokonaisuutena. Metsähallitus katsoo, että suunniteltu hanke edellyttää rakentamista ja lisää ihmistoiminnasta aiheutuvia häiriötekijöitä laajalla alueella erityisesti Natura-alueen keskiosiin sijoittuvilla osaluodeilla. Koska Natura-alueen suojeluperusteena oleviin lajeihin kuuluu useita ihmistoiminnassa olevia alueita vältteleviä lajeja, voi hankkeen toteuttamisella ja siitä aiheutuvalle ihmistoiminnan lisäyksellä olla arvioitu suurempia vaikutuksia em. lajeihin. Metsähallitus katsoo, että epävarmuus liittyy alueen suojeluperusteena olevista lajeista esimerkiksi metsähanheen, johon kohdistuvia häiriövaikutuksia ei Natura-arvioinnissa käytännössä huomioida.

Kokonaisuudessaan Metsähallitus katsoo, että Natura-arviointiin liittyy Seläntauksen soiden Natura-alueen suojeluperusteena olevan linnuston kannalta merkittäviä epävarmuuksia, jotka liittyvät erityisesti hankkeen häiriövaikutuksiin sekä hankkeessa toteutettavien rakenteiden (tuulivoimalat, huoltotiet, sähkönsiirtolinjat) yhteisvaikutuksiin. Metsähallitus katsoo, että molemmilla arvioiduilla tuotantoaluevaihtoehdoilla (VE1, VE2) on merkittäviä vaikutuksia Seläntauksen soiden Natura-alueen suojeluperusteena olevaan lintulajistoon. Metsähallitus katsoo myös, ettei merkittäviä vaikutuksia voida sulkea pois Natura-arvioinnissa esitetyillä lievennystoimilla, jotka pitävät sisällään 16 voimalan poistamisen.

MULTARINMERI-HARJUNTAKANEN-RIITASUO (FI0900065, SAC/SPA)

Multarinmeri-Harjuntakanen-Riitasuo Natura-alue on laaja ja erämainen, edustava suo-, vesistö- ja metsäluontokokonaisuus Keski-Suomen ja Pohjois-Pohjanmaan maakuntien rajalla. Alueen suojeluperusteita on Natura-tietolomakkeen mukaan 8 luontodirektiivin luontotyyppiä (3160, 3260, 7140, 7160, 7230, 7310, 9010, 91D0), luontodirektiivin liitteen I lajeista metsäpeura sekä yhteensä 14 lintudirektiivin liitteen 1 lajia. Lisäksi Natura-tietolomakkeessa mainitaan alueen osalta kaikkiaan 30 muuta

alueen kannalta tärkeää lajia, jotka eivät kuulu varsinaisiin Natura-suojeluperusteisiin mutta jotka on huomioitu Natura-alueen eheyden ja laadun arvioinnissa. Lajit ovat pääasiassa putkilokasvi- ja selkärangatonlajeja mutta niihin kuuluvat myös linnuista kuukkeli ja nisäkkäistä karhu.

Laadittu Natura-arviointi

Hankkeen vaikutukset luontodirektiivin luontotyyppeihin

Natura-alue sijoittuu molemmissa tuotantoaluevaihtoehdoissa (VE1, VE2) osittain Pihtiputaan puoleiselle tuotantoalueelle. Tuotantoalue kattaa Natura-alueesta noin 145 ha, joka vastaa 12,6 % Natura-alueen kokonaispinta-alasta. Ulkoisista sähkönsiirron vaihtoehdoista SVE1A/SVE2A sijoittuvat noin 40 m etäisyydelle Natura-alueesta osittain olemassa olevan voimajohdon ja metsäautotien rinnalle. Muut toiminnot sijoittuvat vähintään kilometrin etäisyydelle Natura-alueen rajauksesta.

Tuulivoimahankkeesta ei arvioida aiheutuvan suoria vaikutuksia Natura-alueen luontotyyppeihin. Voimajohto SVE1A/SVE2A on suunniteltu toteutettavaksi uuteen johtokäytävään. Reitin alkuosa seuraa 3,2 km matkalla olemassa olevan voimajohdon johtokäytävää ja Jääkoluntietä. Uusi johtoaukea sijoittuu lähimmillään noin 20 metrin päähän Natura-alueen eteläreunasta, jolloin puuttoman alueen osuus Natura-alueen läheisyydessä lisääntyy. Natura-alueeseen kohdistuvan reunavaikutuksen ei kuitenkaan arvioida merkittävästi lisääntyvän, koska alue on metsätalouskäytössä ja alueella on jo tehty hakkuita.

Kokonaisuudessaan hankkeesta (erityisesti voimajohdon SVE1A/SVE2A rakentaminen) arvioidaan aiheutuvan vähäisiä vaikutuksia aapasoiden (7310), luonnonmetsien (9010) ja puustoisten soiden (91D0) luontotyyppeihin rakentamisesta aiheutuvan metsän raivaamiseen, reunavaikutuksen sekä hydrologisten vaikutusten kautta. Vaikutukset ovat vaihtoehdossa VE2 samanlaiset tai pienemmät kuin VE1:ssä, koska voimajohtoa SVE1A/SVE2A lukuun ottamatta muut uudet toiminnot sijoittuvat vaihtoehdossa joko etäämmälle tai samoille etäisyyksille Natura-alueesta kuin vaihtoehdossa VE1.

Hankkeen vaikutukset metsäpeuraan

Natura-alue sijoittuu peurojen tiheimmän laidunaluekeskittymän itäiselle reuna-alueelle sekä Lestijärven itäpuolelta kulkevan merkittävän vaellusreitit itä- ja kaakkoispuolelle. Hankkeen rakentamisella ei arvioida olevan vaikutusta

metsäpeurojen elinympäristöihin Natura-alueella, koska rakentaminen ei kohdistu Natura-alueelle. Hankkeen toteuttaminen voi vaikuttaa metsäpeuran esiintymiseen tuulivoimaloiden, sähkönsiirron ja huoltotiestön rakentamisesta aiheutuvien häiriötekijöiden, voimaloiden meluvaikutusten sekä voimaloiden lapojen pyörimisestä aiheutuvien epäsuorien vaikutusten kautta.

Arvioinnin ja tehdyn melumallinnuksen mukaan tuulivoimaloiden meluvaikutukset eivät vaihtoehdossa VE1 yllä Natura-alueelle. Pirttirämeelle ja Nasakkarämeelle voi yltää 35 dB ääntä lähimmistä voimaloista, mutta tätä häiriötä ei arvioinnissa pidetä merkittävänä. Arvioinnin mukaan tuulivoimaloiden ympärille muodostettu 1,5 km yhteishäiriövyöhyke ei ulotu Natura-alueelle asti. Laajempi 5 km häiriövyöhyke kattaa alueen eteläosan idästä Kiusanlampi-Piehtarainen akselille asti sekä pohjoisosista Koukkunevan alueen. Arvioinnin mukaan merkittävä osa alueen vaellusaikaisista GPS-havainnoista sijoittuu häiriövaikutusalueelle.

Multarinmeri-Harjuntakanen-Riitasuo Natura-alue on erittäin tärkeä Suomenselän metsäpeurakannan elinalue vasomis- ja kesälaidunalueena ja metsäpeura on luokiteltu lajina herkkyydeltään erittäin suureksi. Vaihtoehdossa VE1 voimaloiden aiheuttama häiriövaikutus kohdistuu melko suurelle osalle Natura-alueen elinympäristöä, joka on metsäpeurojen vuodenvieron herkintä elinympäristöä (vasomisaluet). Muutoksen voimakkuus ja suunta on arvioitu kohtalaiseksi sekä vaikutusten merkittävyys metsäpeuralle suureksi. Vaihtoehdossa VE2 1,5 km ja 5 km levyiset yhteishäiriöalueet eivät ulotu Natura-alueelle. Muutoksen voimakkuus ja suunta arvioidaan näin ollen vähäiseksi ja vaikutuksen merkittävyys metsäpeuralle arvioidaan kohtalaiseksi.

Ulkoisesta sähkönsiirrosta lähimmät toteutettavat toimenpiteet koskevat voimajohtojen SVE1A/SV2A rakentamista. Arvioitu häiriövyöhykealue ulottuu noin puolen kilometrin etäisyydelle, mikä kattaa osia Natura-alueeseen kuuluvista Pirttirämeestä, Nasakkarämeestä ja Kotalammen eteläpuolisesta avosualueesta. Arvioinnissa todetaan, että jo olemassa olevasta infrastruktuurista huolimatta muutamat pannaotetut metsäpeuravaatimet käyttävät alueella jo olemassa olevien voimajohtojen lähialueita noin 500 m säteellä kevään elinympäristönään ylittäen häiriöalueen jatkuvasti. Sähkönsiirron vaikutukset Natura-alueen suojelun perusteena olevaan metsäpeuraan arvioidaan kokonaisuutena vähäiseksi.

Hankkeen vaikutukset lintudirektiivin lajeihin

Hankkeesta ei aiheudu suoria vaikutuksia lintujen elinympäristöjen tilaan Natura-alueella suunniteltujen rakenteiden etäisyyksien takia. Natura-alueen ulkopuolisiin elinympäristöihin kohdistuu arvioinnin mukaan kuitenkin häiriövaikutuksia ja elinympäristöjen menetyksiä, jolla on suoria ja epäsuoria vaikutuksia alueen linnustoon.

Hankevaihtoehdossa VE1 merkittäviä haitallisia linnustovaikutuksia arvioidaan aiheutuvan kahdelle (mehiläishaukka ja salassa pidettävä laji 1) ja kohtalaisia vaikutuksia neljälle lajille (pyy, palokärki, teeri ja metso). Lievennystoimenpiteillä (erityisesti voimalamäärän vähentäminen) vaikutukset voidaan lieventää siten, että merkittäviä haitallisia vaikutuksia ei arvioida syntyvän ja kohtalaisen haitalliset vaikutukset kohdistuisivat vain salassa pidettävään lajiin 1. Vastaavasti vaihtoehdossa VE2 merkittäviä haitallisia linnustovaikutuksia arvioidaan aiheutuvan yhdelle (salassa pidettävä laji 1) ja kohtalaisia vaikutuksia viidelle lajille (pyy, palokärki, teeri, metso ja mehiläishaukka). Lievennystoimenpiteillä (erityisesti voimalamäärän vähentäminen) vaikutukset voidaan lieventää siten, että merkittäviä haitallisia vaikutuksia ei aiheudu ja kohtalaiset vaikutukset kohdistuvat yhteen lajiin (salassa pidettävä laji 1).

Sähkönsiirron vaihtoehto SVE1 kulkee Natura-alueen eteläpuolelta alueen rajalla olemassa olevan sähkölinjan lähellä (olemassa oleva linja jää uuden linjan ja Natura-alueen väliin). Uusi johtokäytävä saattaa lisätä reunavaikutusta ja törmäysvaikutuksia ja rakentamisesta voi aiheutua häiriövaikutuksia Natura-alueelle. Törmäys- ja häiriövaikutukset koskevat erityisesti suojelun perusteena olevaa salassa pidettävää lajia. Arvioinnin mukaan rakentamisen aikaiset vaikutukset ovat kuitenkin lyhytaikaisia eikä niiden arvioida muodostuvan merkittäviksi, jos rakennustyöt tapahtuvat salassa pidettävän lajin pesimäkauden ulkopuolella. Törmäysvaikutuksia voidaan lisäksi lieventää huomiomerkinnöillä eikä niiden arvioida muodostuvan merkittäviksi lievennystoimenpiteet huomioituna.

Yhteisvaikutukset

Hankealueen lähin toiminnassa oleva Hautakankaan kahdeksan voimalan tuulivoima-alue sijoittuu Kettukangas-Hanhikankaan hankealueen välittömään läheisyyteen sen lounaispuolelle. Mahdollisia yhteisvaikutuksia Natura-alueen suojelun perusteena oleviin luontotyypeihin ei arvioida muodostuvan pitkän etäisyyden vuoksi. Merkittäviä yhteisvaikutuksia arvioidaan syntyvän ainoastaan salassa pidettävään lintulajiin 1. Kuikalla ja kaakkurilla törmäys- ja estevaikutukset saattavat lisääntyä,

mutta etäisyyksien vuoksi niiden ei arvioida muodostuvan merkittäviksi tai edes kohtalaisiksi.

Metsäpeuran osalta yhteisvaikutusten arvioinnissa nostetaan esiin useat läntisessä Suomessa vireillä olevat tuulivoimahankkeet ja näiden yhteisvaikutukset. 20 kilometrin säteellä Natura-alueesta on suunnitteilla kaksi tuulivoimahanketta 7 ja 10 km säteellä. Lähimpien hankkeiden, Hautakankaan (tuotannossa) ja Iso Kortenevan ja Kosolankankaan (rakenteilla) tuulivoima-alueiden äänen- tai visuaalisen häiriön vaikutusalueet ei kuitenkaan arvioida yltävän merkittävänä Natura-alueelle. 5 km laajemman alueellisen mittakaavan häiriövyöhyke, jolla metsäpeurat voivat tutkimusten perusteella jossain määrin vähentää laidunnustaan ulottuu VE1:ssä Multarinmerin ja Koukkunevan alueille, sekä niiden väliin jäävän Harjuntakanen järvelle. VE2:ssa vaikutus ei ulotu Natura-alueelle.

Arvioinnissa kuitenkin todetaan, että koska metsäpeurat liikkuvat vuodenkiertonsa aikana laajoilla alueilla, Natura-alueille kohdistuvat vaikutukset voivat ilmetä myös välillisesti. Esimerkiksi, mikäli tuulipuistot muuttavat peurojen esiintymistä Natura-alueilla tai vaikuttavat niiden liikkumiseen alueiden välillä, voi tämä vaikuttaa lajin alueelliseen esiintymiseen. Kokonaisuutena Kettukangas-Hanhikangas tuulivoimahankkeen ja lähiympäristön muiden tuulivoimahankkeiden yhteisvaikutusten arvioidaan vaikuttavan Suomenselän metsäpeurapopulaatioon ja Natura-alueella esiintyvien peurojen elinympäristöihin kohtalaisen merkittävästi.

Vaikutukset Natura-alueen eheyteen

Kokonaisuutena suunnitellun hankkeen ei arvioida vaarantavan luontotyyppien suotuisan suojelutason säilymistä Multarinmeri-Harjuntakanen-Riitasuo Natura-alueella tai koko Natura-alueverkostossa. Suojelun perusteena olevista lajeista vaikutuksia voi arvioinnin mukaan aiheutua metsäpeuralle, jotka voivat alkaa vältellä SVE1A voimajohdon lähialuetta vasomisalueenaan tai elinympäristönään ja jossain määrin vähentää laidunnustaan Natura-alueen eteläosassa. SVE2:ssa vaikutuksen ei arvioida yltävän alueelle. Voimajohdon rakentamisen nähdään heikentävän lajin elinedellytyksiä Natura-alueverkostossa kuitenkin vain vähäisesti. Laajemmassa mittakaavassa metsäpeuraan kohdistuu Natura-alueverkoston osalta kohtalaisen merkittäviä haitallisia yhteisvaikutuksia, pelkästään huomioitaessa vain vireillä olevat tuulivoimahankkeet. Natura-alueen suojelutavoitteisiin kuuluva, suojeltavien metsäpeurojen populaatio pystyy todennäköisesti kuitenkin kehittämään suotuisasti

tai vähintään säilymään nykyisellä tasollaan myös Kettukangas-Hanhikangas tuulivoimahankkeen toteutuessa.

Vaikutusten lieventämismahdollisuudet

Arvioinnin mukaan voimajohtovaihtoehdoissa SVE1A ja SVE2A tulee huomioida lähellä sijaitseva Natura-alue, jotta voimajohtoaukea levene Natura-alueen rajaukselle. Alueen pintavesivaikutuksia pystytään lieventämään rakentamisen ajoittamisella ja rakennusaikaisten pintavaluntavesien asianmukaisella hallinnalla. Lisäksi arvioinnissa todetaan, että lintujen törmäyksiä voidaan pienentää merkitsemällä voimajohtoja huomiomerkein sekä rakentamistoimia lähellä metsäpeuran vasomisalueita suositellaan toteuttamaan metsäpeuran vasontakauden ja pikkuvasa-ajan ulkopuolella. Muuten vaikutusten vähentämiskeinoja on tarkasteltu laajemmin Seläntauksen soiden Natura-alueen yhteydessä.

Metsähallituksen lausunto Natura-arvioinnista koskien Multarinmeri-Harjuntakanen-Riitasuo Natura-aluetta (FI0900065, SAC/SPA)

Arvioinnin kohdentaminen ja käytetty aineisto

Metsähallitus katsoo, että Multarinmeri-Harjuntakanen-Riitasuon Natura-arviointi on kohdennettu asianmukaisesti ja siinä huomioidaan Natura-alueen suojeluperusteena olevat, luonto- ja lintudirektiivin mukaiset luontotyypit ja lajit. Arvioinnin tueksi on salassa pidettävän petolinnun sekä metsäpeuran osalta tehty laajat selvitykset suunnitellun hankkeen vaikutuksista em. lajeihin. Näiden arviointien tuloksia on myös hyödynnetty laaditussa Natura-arvioinnissa. Lajitasoinen linnustovaikutusten arviointi on Natura-arvioinnissa kuitenkin tehty hyvin yleispiirteisesti eikä arvioinnin tueksi esitetä juurikaan aluetta koskevaa tietoa esimerkiksi yksittäisten suojeluperusteisten lajien esiintymisestä tai siitä, miten arvioidut vaikutukset kohdistuvat suhteessa Natura-alueen eri osa-alueisiin. Metsähallitus huomauttaa, että hankkeen linnustoselvityksissä lajitietoja on kerätty myös Natura-alueelta, jota olisi tullut hyödyntää laajemmin myös Natura-arvioinnissa.

Vaikutusten arviointi on tehty käyttäen YVA-menettelyssä tarkasteltuja vaihtoehtoja (tuotantoaluevaihtoehdot VE ja VE2 sekä ulkoisen sähkönsiirron vaihtoehdot SVE1 ja SVE2 alavaihtoehtoineen). Metsähallitus huomauttaa, että muita tuotantoalueeseen kuuluvia rakenteita kuin tuulivoimaloita (mm. huoltotiet, sähköasemat, sisäinen

sähkönsiirto) tarkastellaan Natura-arvioinnissa suurpiirteisesti, eikä esimerkiksi parannettavien huoltoteiden tai sisäisen sähkönsiirtolinjan toteutustapaa ja edelleen niiden vaikutuksia esitetä Natura-arvioinnissa yksityiskohtaisesti. Seläntauksen soiden Natura-alueen moniosaisuuden vuoksi tuulivoimapuistokokonaisuudella ja sen teknisellä toteutustavalla voi olla suuri merkitys hankkeen kokonaisvaikutuksiin luontodirektiivin luontotyyppien mutta myös metsäpeuran ja uhanalaisen petolinnun kannalta.

Natura-arvioinnissa merkittävien vaikutusten lieventämiseksi esitetään kaikkiaan 16 tuulivoimalan poistamista, joka vastaa 39 % vaihtoehdon VE2 voimalamäärästä. Natura-arvioinnissa ei kuitenkaan esitetä yksityiskohtaisia perusteluita, miten merkittävät vaikutukset voidaan em. voimaloiden poistamisella välttää. Multarinmeren-Harjuntakasen-Riitasuon Natura-alueen linnustovaikutusten arvioinnin lajikohtainen arviointitaulukko on hyvin samankaltainen Seläntauksen soiden Natura-arvioinnin kanssa ja esimerkiksi pyyhyn kohdistuvien vaikutusten ehkäisemiseksi esitetään molempien Natura-alueiden osalta samojen voimaloiden poistoa.

Vaikutukset luontodirektiivin luontotyyppeihin

Suunnitellun hankkeen vaikutukset Multarinmeri-Harjuntakanen-Riitasuon Natura-alueen luontotyyppeihin aiheutuvat lähinnä mahdollisen voimajohdon SVE1A/SVE2A toteuttamisesta, joka sivuaa Natura-alueen eteläreunaa lähimmillään 40 m päässä. Muut hankkeessa toteutettavat rakenteet sijoittuvat kauas Natura-alueesta, eikä niillä ole Metsähallituksen näkemyksen mukaan suoria tai epäsuoria vaikutuksia alueen luontotyyppeihin.

Metsähallitus toteaa, että Natura-arvioinnissa on luontotyyppien osalta ristiriitaa siitä, sijoittuuko suunniteltu voimajohto Natura-alueelle vai ei. Suojeluperusteena oleviin luontotyyppeihin kohdistuvien vaikutusten arvioinnissa (kpl 7.5.1) todetaan, että puuttoman alueen osuus Natura-alueen läheisyydessä kasvaa voimajohdon toteuttamisen myötä johtoaukea sijoituessa lähimmillään noin 20 metrin päähän Natura-alueen eteläreunasta. Luontotyyppikohtaisessa arviointitaulukossa (Taulukko 7-7) kuitenkin todetaan luonnonmetsien (9010) osalta, että voimajohdon SVE1A/SVE2A rakentamisesta voi kohdistua suoria ja epäsuoria vaikutuksia luontotyyppille Nasakkarämeen eteläosassa, jossa johtoalue ulottuu Natura-alueelle.

Metsähallitus katsoo, että voimajohto tulee lähtökohtaisesti toteuttaa siten, ettei johtoaukeaa uloteta Multarinmeri-Harjuntakanen-Riitasuon Natura-alueelle. Näin

toimittaessa Metsähallitus katsoo, ettei hankkeella todennäköisesti ole merkittäviä vaikutuksia alueen luontotyypeihin. Arviointia tulee Nasakkarämeen alueen osalta tarkentaa em. ristiriidan huomioimiseksi.

Vaikutukset metsäpeuraan

Tuulivoimapuiston vaikutukset Multarinmeri-Harjuntakanen-Riitasuon Natura-alueeseen on arvioitu vastaavalla tavalla kuin Seläntauksen soiden Natura-alueen vaikutukset ja siihen liittyvät vastaavat epävarmuustekijät. Näiden osalta Metsähallitus viittaa edellä lausumaansa.

Arvioinnin mukaan hankevaihtoehdolla VE1 on todennäköisesti merkittäviä vaikutuksia metsäpeuran kesäaikaiseen esiintymiseen ja lajin lisääntymismahdollisuuksiin Natura-alueella. Hankevaihtoehdossa VE2 tuulivoimaloita on poistettu tuotantoalueen pohjoisosista poistettu ja samalla etäisyydet rakentamisalueista Natura-alueeseen ovat kasvaneet. Natura-arvioinnin mukaan tuulivoimaloiden melu- ja näkymävaikutukset sekä arvioinnissa käytetyt 1,5 km ja 5 km yhteishäiriövyöhykkeet eivät vaihtoehdossa VE2 ulotu Natura-alueelle, minkä vuoksi muutoksen voimakkuus arvioidaan korkeintaan vähäiseksi ja vaikutuksen kokonaismerkittävyys metsäpeuralle kohtalaiseksi.

Metsähallitus katsoo, että arvioinnin johtopäätös korkeintaan kohtalaisista vaikutuksista on Multarinmeri-Harjuntakanen-Riitasuon Natura-alueen osalta todennäköisesti oikeansuuntainen, kun vaikutuksia tarkastellaan ainoastaan kyseisen Natura-alueen näkökulmasta. Metsähallitus kuitenkin huomauttaa, että mikäli hanke toteutetaan vaihtoehdon VE2 mukaisesti ja hankkeella on edelleen merkittäviä vaikutuksia alueen eteläpuolelle sijoittuvaan Seläntauksen soiden Natura-alueeseen, voivat nämä vaikutukset heijastua merkittävänä myös Multarinmeri-Harjuntakanen-Riitasuon Natura-alueeseen. Tästä syystä hankkeen vaikutuksia metsäpeuraan tulisikin arvioida kokonaisvaltaisesti em. Natura-alueiden osalta.

Ulkoisen sähkönsiirron vaihtoehdot SVE1A/SVE2A sijoittuvat Natura-alueen välittömään läheisyyteen, joka tulee toteutuessaan todennäköisesti vaikuttamaan myös metsäpeurojen liikkumiseen alueella. Koska suunniteltu linja sijoittuu olemassa voimajohdon ja Jääkoluntien tien yhteyteen, Metsähallitus katsoo, ettei voimajohdon vaikutus yksinään ole tässä yhteydessä todennäköisesti merkittävä, jos johdon toteutuksessa huomioidaan vaikutusten lieventämisen yhteydessä esitetyt toimenpiteet. Metsähallitus kuitenkin huomauttaa, että vaihtoehdossa VE1, jossa

myös suunnitellun tuotantoalueen pohjoisosiin esitetään toteutettavaksi tuulivoimaloita, vaikutukset metsäpeuraan arvioitiin Natura-arvioinnissa merkittäviksi. Jos voimajohtoyhteyttä SVE1A/SVE2A nähdään tarpeellisena käyttää, tullaan alueelle silloin todennäköisesti sijoittamaan myös tuulivoimaloita tai muita tuulivoimapuistoon liittyviä rakenteita. Näiden yhteisvaikutus metsäpeuraan tulee tällöin olemaan suurempi kuin pelkän voimajohdon.

Vaikutukset linnustoon

Multarinmeri-Harjuntakanen-Riitasuon Natura-alue on linnustoltaan samankaltainen kuin Seläntauksen soiden Natura-alue ja sen suojeluperusteisiin kuuluu mm. useita ihmistoimintaa vältteleviä petolintu- ja pöllölajeja. Myös suunnitellun hankkeen vaikutukset Natura-alueen suojeluperusteena olevaan linnustoon ovat vaikutusmekanismeiltaan samankaltaiset vaikutusten aiheutuessa tuulivoimaloista aiheutuvien häiriötekijöiden (mm. melu, välke) lisäksi ihmistoiminnan lisääntymisestä sekä metsä- ja suoluonnon pirstoutumisesta. Seläntauksen soiden Natura-alueeseen verrattuna Multarinmeri-Harjuntakanen-Riitasuon Natura-alue sijoittuu erityisesti vaihtoehdossa VE2 etämmälle suunnitellusta tuulivoimapuistoalueesta eikä alueen välittömään läheisyyteen sijoitu vaihtoehdossa tuulivoimaloita.

Metsähallitus katsoo, että molemmilla arvioiduilla tuotantoaluevaihtoehdoilla (VE1, VE2) on merkittäviä vaikutuksia erityisesti alueella pesivään uhanalaiseen petolintuun. Arvioinnissa todetaan, että lievennystoimenpiteillä (erityisesti voimalamäärän vähentäminen) vaikutukset voidaan lieventää myös vaihtoehdossa VE1 siten, että merkittäviä haitallisia vaikutuksia ei arvioida syntyvän ja kohtalaisen haitalliset vaikutukset kohdistuisivat vain salassa pidettävään lajiin 1. Metsähallitus pitää ilmausta epäselvänä ja huomauttaa, että YVA-selostuksen linnustovaikutusten arvioinnin yhteydessä (kpl 15.7.) vaikutusten lieventämiskeinoja ei vaihtoehdolle VE1 edes esitetä hankkeen erittäin merkittäviksi arvioitujen vaikutusten vuoksi.

Muiden Natura-alueen suojeluperusteena olevien lintulajien osalta hankkeesta arvioidaan aiheutuvan vaihtoehdossa VE1 merkittäviä vaikutuksia mehiläishaukalle ja kohtalaisia vaikutuksia pyylle, palokärjelle, teerelle ja metsolle. Vastaavasti vaihtoehdossa VE2 merkittäviä vaikutuksia arvioidaan aiheutuvan vain salassa pidettävälle lajille, mutta vaikutukset ovat kohtalaisia viidelle lajille (pyy, palokärki, teeri, metso ja mehiläishaukka). Vaikutukset nähdään molemmissa vaihtoehdoissa mahdollisena lievennystoimenpiteillä lieventää siten, että merkittäviä haitallisia vaikutuksia ei synny ja kohtalaiset vaikutukset kohdistuvat vain salassa pidettävään

lajiin. Metsähallitus huomauttaa, että viittaus toteutettaviin lievennystoimenpiteisiin ja miten ne ehkäisevät suunnitellun tuulivoimapuiston vaikutuksia nimenomaan Natura-alueen suojeluperusteena olevaan lajistoon on myös tässä yhteydessä epäselvä. Mikäli hanketta lähdetään toteuttamaan vaihtoehtojen VE1 tai VE2 pohjalta, tulee vaikutusten arviointia tältä osin täydentää.

Metsähallitus lausuu suunnitellun tuulivoimapuiston vaikutuksista uhanalaiseen petolintuun erillisessä liitteessä.

LEHTOSENJÄRVI (FI1001008, SAC)

Lehtosenjärven Natura-alue muodostuu Lehtosenjärven rantojen suojelualueesta ja siihen liittyvästä Siivennevan-Isorämeen luonnontilaisesta suoalueesta sekä erillisestä Vuorenkankaan vanhojen metsien suojelualueesta. Alueen suojeluperusteita on Natura-tietolomakkeen mukaan 7 luontodirektiivin luontotyyppiä (3160, 3210, 3260, 7140, 7310, 9010, 91D0) sekä luontodirektiivin liitteen I lajeista metsäpeura. Lisäksi Natura-tietolomakkeessa mainitaan alueen osalta kaksi alueen kannalta tärkeää lajia (selkälokki, suopunakämmekä), jotka eivät kuulu varsinaisiin Natura-suojeluperusteisiin mutta jotka on huomioitu Natura-alueen eheyden ja laadun arvioinnissa.

Laadittu Natura-arviointi

Hankkeen vaikutukset luontodirektiivin luontotyypeihin

Natura-alue sijoittuu 145 m etäisyydelle tuulipuiston sähkönsiirtoreitin SVE2D pohjoispuolelle. Vaihtoehtoihin SVE2A–C etäisyyttä on 1,9 km ja varsinaiseen tuotantoalueeseen (VE1, VE2) 15,2 km. Arvioinnin mukaan vaihtoehdon SVE2D toteuttamisesta ja käytöstä voi aiheutua välillisiä ja epäsuoria vaikutuksia Lehtosenjärven Natura-alueen luontotyypeihin. Vaikutuksia voi syntyä mm. avoimen reunavyöhykkeen laajentumisesta Natura-aluetta kohti sekä rakentamisaikaisesta pölyämisestä. Johtoalueen ja Natura-alueen väliin jää kuitenkin riittävä puustoinen vyöhyke, minkä vuoksi Natura-alueeseen arvioidaan kohdistuvan korkeintaan vähäisiä reuna- tai pölyämisvaikutuksia. Arvioinnin mukaan vaikutuksia voi aiheutua humuspitoisten järvien ja lampien (3160), pikkujokien ja purojen (3260) sekä puustoisten soiden (91D0) luontotyypeihin voimajohdon rakentamisen aiheuttamien

hydrologisten muutosten (91D0) sekä kiintoainekuormituksen lisääntymisen (3160, 3260) kautta. Vaikutusten arvioidaan jäävän merkitykseltään vähäisiksi ja niiden arvioidaan painottuvan rakennusaikaan.

Hankkeen vaikutukset metsäpeuraan

Kettukankaan-Hanhikankaan tuulivoimapuiston ja sen sähkönsiirron toteuttamisesta ei arvioida aiheutuvan heikentäviä vaikutuksia metsäpeuralle Lehtosenjärven Natura-alueella pl. sähkönsiirtovaihto SVE2A-SVE2D. Arvioinnin mukaan SVE2D:n häiriövaikutusalue (leveys 500 m) ulottuu myös Lehtosenjärven eteläiselle ranta-alueelle. Suunnitellun voimajohtoalueen ja Lehtosenjärven välinen alue on puustoista, ojitettua rämemuuntumaa, mikä vähentää voimajohdon näkyvyyttä Natura-alueelle. Arvioinnin mukaan pantavaatimet viettävät syysvaelluksen aikaan aikaa Sääksjärven ympäristössä ja Lehtosenjärven eteläpuolisella. Toteutuessaan SVE2D todennäköisesti häiritse Lehtosenjärven ja Sääksjärven välisen alueen käyttöä metsäpeuran vaellusaikaisena kulkureittinä. Lisäksi molempien järvien ranta-alueita on käytetty syyslaidunnukseen oletettavasti niiden ravitsevan rantakasvillisuuden vuoksi. Arvioinnin mukaan kyseisen alueen käyttö voi loppua lajilta kokonaan tai ainakin osa peuroista väistää aluetta kauempaa, mikäli noin 500 m leveälle käytävälle järvien väliin rakennetaan voimajohto.

Koska voimajohto SVE2D sijoittuu kapealle kannakselle metsäpeuran vaellus- ja laidunalueella, alueen merkitys lajille arvioidaan suureksi. Elinympäristön yhtenäisyyden ja rauhallisuuden pirstoutuminen pienialaisessa mutta merkittävässä ympäristökokonaisuudessa voi arvioinnin mukaan heijastua myös Lehtosenjärven Natura-alueen eteläosiin. Näistä syistä muutoksen voimakkuus arvioidaan suureksi ja vaikutusten merkittävyys edelleen suureksi. Muiden SVE2-vaihtoehtojen osalta vaikutukset metsäpeuraan arvioidaan korkeintaan vähäisiksi ja ne muodostuvat ensisijaisesti voimajohdon rakentamisen aikana muodostuvasta väliaikaisesta häiriöstä, toiminta-aikana aiheutuvista visuaalisista häiriövaikutuksista sekä mahdollisesti muutoksista metsäpeurojen vaellusreitteihin.

Yhteisvaikutukset

Lehtosenjärven Natura-alueen pohjoispuolelle on rakenteilla Iso Kortenevan tuulipuisto ja lähimmät rakenteilla olevat tuulivoimalat sijoittuvat noin 700 metrin päähän Natura-alueesta. Iso Kortenevan lisäksi 10 km säteelle sijoittuvat myös muut Lestijärven rakenteilla olevan tuulivoimahankkeen osa-alueet sekä suunnitelmassa

olevat Honkakangas-Kannisto ja Vehkanevan hankkeet. Lestijärven Iso Kortenevan YVA-arvioinnin mukaan tuulivoimahankkeesta ei aiheudu merkittäviä vaikutuksia Natura-alueiden suojelun perusteena olevan metsäpeuran merkittävillä elinalueilla Natura-alueella, sillä merkittävimmät elinympäristöt ja mm. potentiaalisimmat vasomisaalueet sijoittuvat riittävän etäälle rakentamistoimien alueista.

Yhteisvaikutusten osalta arvioinnissa tuodaan esiin, että koska metsäpeurat liikkuvat vuodenvierityksensä aikana laajoilla alueilla, Natura-alueille kohdistuvat vaikutukset voivat ilmetä myös välillisesti, jos Natura-alueiden ulkopuolelle sijoittuvilla elinympäristöillä kohdistuu haittavaikutuksia. Arvioinnissa todetaan, että jos Lestijärven tuulivoima-alueiden lisäksi Pekanrämeeen ja Vehkanevan hankkeet rakentuvat metsäpeurojen päälisäntymisalueelle ja useiden lajille merkittävien Natura-alueiden väliselle alueelle, mahdolliset häiriövaikutukset laidun- ja vasonta-alueilla sekä vaellusreiteillä voivat kasvaa merkittävästi nykytilanteeseen verrattuna. Näitä seurauksia on kuitenkin vaikea ennustaa johtuen tutkimustiedon vähyydestä mutta myös puutteellisista tiedoista koskien eri hankkeiden etenemistä ja niiden lopullisia hankesuunnitelmia.

Kokonaisuutena Kettukangas-Hanhikankaan tuulivoimahankkeen ja alueen muiden tuulivoimahankkeiden arvioidaan vaikuttavan Lehtosenjärven Natura-alueella esiintyvien peurojen elinympäristöihin varovaisuusperiaatteen nojalla kohtalaisesti. Kettukangas-Hanhikankaan tuulivoimahanke lisää tätä yhteisvaikutusta arvioinnin mukaan kuitenkin vain vähän. Sähkönsiirtoreitin osalta vaikutus arvioidaan suurimmaksi vaihtoehdossa SVE2D.

Vaikutukset Natura-alueen eheyteen

Kettukangas-Hanhikankaan voimajohtoreitit eivät aiheuta kielteisiä vaikutuksia Lehtosenjärven Natura-alueen koskemattomuuteen eikä hankkeen arvioida pitkällä aikavälillä vaarantavan luontotyyppien suotuisan suojelutason säilymistä. Suojelun perusteena olevista lajeista vaikutuksia voi aiheutua metsäpeuralle, jotka voivat alkaa vältellä voimajohdon aluetta tai vähentää laidunnustaan sen lähialueilla. Elinympäristön laadullinen heikkeneminen Natura-alueella on suhteellisen pienialaista ja merkittävin vaikutus syntyy vuodenaikaisvaellusten häiriintymisestä populaation ydinalueella.

Arvioinnin mukaan voimajohdon rakentamisen vaikutuksen ei nähdä heikentävän lajin elinedellytyksiä tai lisääntymismenestystä Natura-alueverkostossa oleellisesti.

Laajemmassa mittakaavassa metsäpeuraan kohdistuu kohtalaisen haitallisia yhteisvaikutuksia huomioitaessa pelkästään jo vireillä olevat tuulivoimahankkeet. Natura-alueen suojelutavoitteisiin kuuluva metsäpeurojen populaatio pystyy kehittymään suotuisasti tai vähintään säilymään nykyisellä tasollaan myös Kettukangas-Hanhikangas tuulivoimahankkeen toteutuessa.

Vaikutusten lieventämismahdollisuudet

Arvioinnin mukaan vaikutuksia Lehtosenjärven Natura-alueeseen voidaan vähentää valitsemalla vaihtoehdoksi joku Natura-alueesta etäälle sijoittuva reittivaihtoehto SVE1 tai SVE2A–C. Voimajohdon SVE2D rakentamisen ja huollon aikana haitallisia vaikutuksia voidaan välttää ajoittamalla työt talviaikaan, jolloin maaperä on jäässä ja kiintoainesvalumia voidaan välttää. Lisäksi Natura-alueella liikkumista tulee välttää. Rakentamistoimia lähellä tunnistettuja metsäpeuran vasomisalueita suositellaan toteutettavaksi metsäpeuran vasontakauden ja herkän pikkuvasa-ajan ulkopuolella eli vasta heinäkuun jälkeen.

Metsähallituksen lausunto Natura-arvioinnista koskien Lehtosenjärven Natura-aluetta (FI1001008, SAC)

Metsähallitus katsoo, että Natura-arviointi on kohdennettu asianmukaisesti ja siinä huomioidaan Natura-alueen suojeluperusteena olevat, luonto- ja lintudirektiivin mukaiset luontotyytit ja lajit. Natura-arvioinnin tueksi suunnittelusta voimajohdosta ei ole annettu yksityiskohtaista teknistä suunnitelmaa tai suunnitelmaa suunnitelluista pylväspaikoista. Metsähallitus katsoo, että vaikutusten arviointia erityisesti voimajohdon pintavesivaikutuksista tulee tarkentaa hankkeen mahdollisessa yksityiskohtaisemmassa suunnittelussa, jotta voidaan varmistua siitä, ettei hankkeen toteuttaminen aiheuta muutoksia alueen vesitalouteen ja heikennä edelleen alueen suoluontotyyppien tilaa.

Arvioinnissa voimajohdon SVE2D sijainti tunnistetaan metsäpeuran kannalta riskialttiiksi ottaen huomio voimajohdon sijoittuminen Lehtosenjärven Natura-alueen ja sen eteläpuolisen Sääksjärven väliselle alueelle. Arvioinnin mukaan voimajohdon toteuttamisesta ja sen käytöstä aiheutuvat vaikutukset voivat heikentää merkittävästi metsäpeuran mahdollisuutta hyödyntää aluetta. Metsähallitus katsoo, että arvioinnissa tunnistetaan oikein Lehtosenjärven alueen merkitys metsäpeuralle. Metsähallitus toteaa lisäksi, että lajin kannalta potentiaalisia vasomisalueita on laaditun elinympäristömallin (<https://www.metsa.fi/ennustekartta-auttaa->

[tunnistamaan-metsäpeuralle-tarkeat-vasanhoitoymparistot/](#)) perusteella Natura-alueen lisäksi myös Natura-alueen länsipuolisilla Isonnevan ja Piilipuronnevan suoalueilla. Metsähallitus katsoo, että Natura-arvioinnin johtopäätös vaihtoehdon SVE2D merkittävistä vaikutuksista metsäpeuran esiintymiseen Lehtosenjärven Natura-alueella on perusteltu.

Ulkoisen sähkönsiirron SVE2 muiden alavaihtoehtojen osalta vaikutukset Lehtosenjärven Natura-alueeseen arvioidaan vähäisiksi. Natura-arvioinnissa tuodaan kuitenkin esiin, että kaikki SVE2:n alavaihtoehdot sijoittuvat Suomenselän metsäpeurojen kevään- ja syksyn vaellusreiteille sekä populaation tiheimmille kesälaidun- ja vasomisalueille. Metsähallitus toteaa, että vaihtoehdon SVE2 mukaiset voimajohdot sijoittuvat Salamajärven kansallispuiston ja sen pohjoispuolisten suojelu- ja Natura-alueiden (mm. Linjasalmenneva, Linjalamminkangas, Taskuneva, Lehtosenjärvi) väliin. Useat suojelualueiden välisistä alueista on tunnistettu Metsähallituksen alue-ekologisessa suunnittelussa luontoarvojen tai ekologisten yhteyksien kannalta merkittäviksi alueiksi (aineisto katsottavissa esimerkiksi osoitteesta www.retkikartta.fi).

Metsähallitus katsoo, että arvioinnin johtopäätös on alavaihtoehtojen SVE2A-SVE2C vähäisistä vaikutuksista Lehtosenjärven Natura-alueeseen on pelkän Lehtosenjärven suhteen tarkasteltuna todennäköisesti oikea. Metsähallitus kuitenkin huomauttaa, että kaikki sähkönsiirron SVE2 alavaihtoehdot sijoittuvat metsäpeuran lisääntymisen kannalta hyvin merkittävälle alueelle ja voimajohdon toteuttaminen tulee Metsähallituksen arvion mukaan lisäämään metsä- ja suoluonnon pirstoutumista ja ihmistoimintaa alueella, joka on tunnistettu ihmistoimintaa välttelevien lajien (mm. metsäpeura) kannalta merkittäväksi aluekokonaisuudeksi. Metsähallitus toteaa myös, että Kettukankaan-Hanhikankaan tuulivoimahankkeen metsäpeuraselvityksessä ulkoisen sähkönsiirron vaikutukset metsäpeuraan on arvioitu vaihtoehtojen SVE2 osalta suuriksi (SVE2A-C) tai erittäin suuriksi (SVE2D).

LINJALAMMINKANGAS (FI1001002, SAC)

Linjalamminkankaan Natura-alue on vanhojen metsien suojelualueena suojeltu edustava luonnontilaisten aapasoiden ja luonnonmetsien mosaiikki Keski-Pohjanmaan alueella. Alueen suojeluperusteita on Natura-tietolomakkeen mukaan kuusi luontodirektiivin luontotyyppiä (3160, 7110, 7140, 7310, 9010, 91D0) sekä

Metsähallitus

luontodirektiivin liitteen I lajeista metsäpeura. Lisäksi Natura-tietolomakkeessa mainitaan alueen osalta viisi alueen kannalta tärkeää lajia (kuukkeli, suopunakämmekä, pohjanvalkohedokki, rätvänä, lännensananjalka), jotka eivät kuulu varsinaisiin Natura-suojeluperusteisiin mutta jotka on huomioitu Natura-alueen eheyden ja laadun arvioinnissa.

Laadittu Natura-arviointi

Vaikutukset luontodirektiivin luontotyyppeihin

Kettukangas-Hanhikankaan tuulivoimahankkeen voimajohtovaihtoehdot SVE2A-SVE2D sijoittuvat 93 m matkalla Natura-alueen eteläosaan. Varsinainen tuulivoimapuistoalue sekä sähkönsiirtovaihto SVE 1 sijoittuvat etäälle Natura-alueesta, eikä niillä arvioida olevan suoraa tai epäsuoraa vaikutuksia Natura-alueeseen. Linjaus sijoittuu Linjalamminkankaan Natura-alueella avosualueelle, minkä vuoksi voimajohdon toteuttaminen ei edellytä puuston hakkaamista. Keskimääräisen pylväsvälin (noin 250–350 m) vuoksi Natura-alue voidaan ylittää ilman, että alueelle ole tarpeen sijoittaa voimajohtopylväitä. Voimajohdon rakentamisesta voi kuitenkin aiheutua suoraa ja välillisiä vaikutuksia Linjalamminkankaan Natura-alueeseen johtuen mm. työkoneiden aiheuttamasta kasvillisuuden vahingoittumisesta sekä pintavesiolosuhteiden muutoksista.

Arvioinnin mukaan vaihtoehdot SVE2A-SVE2D sijoittuvat Natura-alueella noin 0,58 hehtaarin alueella ja alue on luontotyyppiltään aapasuota (7310). Hankkeen arvioidaan vaikuttavan kasvillisuuden luonnontilaisuuteen johtoaukealla. Kasvillisuutta voi myös tuhoutua, jos alueella liikutaan työkoneilla. Kenttä- ja pohjakerrokseen ei kohdistu muutoksia muualle kuin pylväspaikoilla lukuun ottamatta työkoneista aiheutuvaa kulumista. Vaikutuksen arvioidaan olevan vähäinen, koska pysyvä muutos kohdistuu pienelle alueelle ja johtoalueelle jäävän kuvion edustavuuteen vaikuttavat Pohjakumpulamminnevan alueella tehdyt ojitukset. Voimajohtohankkeiden pintavesivaikutukset arvioidaan vähäisiksi ja niiden arvioidaan rajoittuvan rakentamisvaiheeseen.

Aapasuon lisäksi voimajohtoalueen läheisyyteen ei sijoitu muita suojeluperusteena olevia luontotyyppejä. Seuraavaksi lähin luontotyyppi on humuspitoiset järvet ja lammet (3160), joka sijoittuu noin 75 m päähän voimajohdon keskilinjan pohjoispuolelle. Voimajohdon vesistövaikutukset rajautuvat arvioinnin mukaan rakentamisvaiheen aikaiseen kiintoaineskuormitukseen. Vesien valumat suuntautuvat

kaakkoon ja lounaaseen Natura-alueelta poispäin. Voimajohdon rakentamisesta ei arvioida aiheutuvan epäsuoria vaikutuksia Pohjakummunlampeen, jotka voisivat heikentää luontotyyppin 3160 edustavuutta. Muiden alueen suojeluperusteena olevien luontotyyppien (7110, 7140, 9010, 91D0) tilaan ei kohdistu vaikutuksia.

Hankkeen vaikutukset metsäpeuraan

Arvioinnin mukaan sähkönsiirrosta metsäpeuraan kohdistuvia vaikutuksia ovat rakentamisaikainen häiriö sekä avoimena pidettävän voimajohtokäytävän välttely. Sähköjohdon häirintävaikutus arvioidaan voimakkaaksi rakentamisen aikana, jolloin koneiden ja ihmisten äänet karkottavat arkoja lajeja. Voimajohdon käytönaikainen häiriövaikutusalue metsäpeuralle arvioidaan noin 500 m levyiseksi ja sen vaikutus ulottuu Linjalamminkankaan Natura-alueella Pohjakummunlammen pohjoispuoliselle avosualueelle asti. Voimajohdon ja Linjalamminkankaan välinen alue on avosuota, mikä lisää voimajohdon näkyvyyttä Natura-alueelle.

Arvioinnin mukaan voimajohto vaihtoehdolla SVE2 toteutettuna sijoittuu viiden Natura-alueen väliselle alueelle, jolla ihmisvaikutus on vähäistä metsätaloustoimia ja tieverkostoa lukuun ottamatta. Pantapeura-aineiston perusteella metsäpeurat käyttävät aluetta laajasti kesäaikaisen laidunalueena mutta myös syys- ja kevätvaellusten aikaan. Arvioinnissa todetaan, että voimajohdot muodostavat tutkimusten mukaan osittaisia käyttäytymisesteitä peuran sukuisille lajeille ja on siten olemassa riski, että metsäpeuran liikkuminen alueiden välillä häiriintyy. Arvioinnissa kuitenkin todetaan, että useimmat lineaariset rakenteet eivät muodosta täydellistä estettä metsäpeurojen liikkumiselle, vaan ne ylittävät tällaisia esteitä vaeltaessaan kesä ja talvilaidunten välillä. Metsäpeurat käyttäytyvät todennäköisesti porojen tavoin lineaaristen rakenteiden läheisyydessä ja pyrkivät ylittämään häiriöalueet nopeammin kuin liikkuaan häiriöttömällä alueella.

Sähkönsiirtoreittivaihtoehtojen toteuttamisesta vaihtoehdoilla SVE2A-SVE2D arvioidaan aiheutuvan Linjalamminkankaan Natura-alueella esiintyvälle metsäpeuralle vähäisiä vaikutuksia lähinnä metsien pirstoutumisen sekä vaellusaikaisen vähäisen häiriövaikutuksen vuoksi. Vaikutukset muodostuvat voimajohdon rakentamisen aiheuttamasta häiriöstä, visuaalisesta häiriövaikutuksesta sekä mahdollisista muutoksista metsäpeurojen vaellusreitteihin. Arvioinnin mukaan ei ole kuitenkaan todennäköistä, että metsäpeuran elinympäristöt Pohjakumpulamminnevan tai Linjalamminkankaan alueella heikkenevät voimajohdon vaikutuksesta.

Yhteisvaikutukset

Arvioinnin mukaan tiedossa ei ole hankkeita tai suunnitelmia, joiden kanssa Kettukankaan-Hanhikankaan tuulipuistolla ja sen sähkönsiirrolla on yhteisvaikutuksia Linjalamminkankaan Natura-alueen suojeluperusteena oleville luontotyypeille. Natura-alueen ympäristössä on kuitenkin suunnitteilla useita tuulivoimahankkeita, joilla voi olla yhteisvaikutuksia metsäpeuraan. Etäisyyksien vuoksi tiedossa olevista hankkeista ei arvioida syntyvän suoria laidunalueumenetyksiä tai toiminnan aikaisesta häiriöstä syntyviä väistämiskaiktuksia. Laajempi alueellinen häiriövyöhyke (5 km), jolla metsäpeurat voivat tutkimusten mukaan jossain määrin vähentää laidunnustaan, ei ulotu lähimmästä tuulivoimahankkeesta (Honkakangas-Kannisto) kuin vähäisesti Natura-alueelle.

Yhteisvaikutusten osalta arvioinnissa tuodaan esiin, että koska metsäpeurat liikkuvat vuodenkiertonsa aikana laajoilla alueilla, Natura-alueille kohdistuvat vaikutukset voivat ilmetä myös välillisesti, jos Natura-alueiden ulkopuolelle sijoittuville elinympäristöille kohdistuu haittavaikutuksia. Voimajohdon ei pienialaisten vaikutusmekanismiensa vuoksi arvioida vaikuttavan merkittävästi metsäpeurojen syys- ja kevätvaellusreitteihin tai liikkumiseen Natura-alueiden välillä. Voimajohdot voivat useiden muiden hankkeiden kanssa kuitenkin pirstoa elinympäristöjä erämaalajin keskeisellä lisääntymisalueella. Tällaisten yhteisvaikutusten merkitystä ei arvioinnin mukaan kuitenkaan osata vielä tunnistaa, vaan aiheesta tarvitaan lisätutkimusta sekä viranomaisen ohjeistusta

Kettukangas-Hanhikankaan tuulivoimahankkeen ja lähiympäristön muiden tuulivoimahankkeiden arvioidaan vaikuttavan Suomenselän metsäpeurapopulaatioon ja Natura-alueen peurojen elinympäristöihin kohtalaisesti. Kettukangas-Hanhikankaan tuulivoimahankkeen arvioidaan lisäävän tätä yhteisvaikutusta vain vähän. SVE1:n alavaihtoehtojen osalta vaikutukset Linjalamminkankaan Natura-alueeseen arvioidaan merkittävästi pienemmiksi kuin SVE2:n alavaihtoehtojen.

Vaikutukset Natura-alueen eheyteen

Voimajohtovaihtoehdosta SVE2A-SVE2D arvioidaan aiheutuvan varovaisuusperiaate huomioiden vähäisiä vaikutuksia Linjalamminkankaan Natura-alueen luontotyyppille ja kohtalaisia vaikutuksia suojeluperusteena olevalle metsäpeuralle. Hankkeen vaikutukset Natura-alueen suojeluperusteena oleville luontotyypeille arvioidaan korkeintaan vähäisiksi ja paikallisiksi. Kokonaisuutena voimajohdon SVE2 vaikutusten

ei arvioida pitkällä aikavälillä vaarantavan luontotyyppien suotuisan suojelutason säilymistä Linjalamminkankaan Natura-alueella. Suojelun perusteena olevista lajeista vaikutuksia voi aiheutua metsäpeuralle, jotka voivat alkaa vältellä voimajohdon lähialuetta vasomisalueenaan tai elinympäristönään. Voimajohdon rakentamisen vaikutuksen nähdään heikentävän lajin elinedellytyksiä tai lisääntymismenestystä Natura-alueverkostossa vain vähäisesti.

Vaikutusten lieventämismahdollisuudet

Sähkönsiirron vaikutuksia Natura-alueelle voidaan vähentää valitsemalla vaihtoehdoksi Natura-alueen ulkopuolelle ja siitä etäälle sijoittuva voimajohtovaihtoehto SVE1. Natura-alueelle sijoittuvan voimajohtovaihtoehdon SVE2 osalta hankkeen vaikutuksia luontotyypeille voidaan lieventää sijoittamalla voimajohtopylväät Natura-alueen ulkopuolelle sekä ajoittamalla rakentaminen talviaikaan, jolloin maa on jäässä. Rakennustöiden yhteydessä tulee lisäksi huomioida muu Natura-alue, ja välttää alueella työkoneilla liikkumista. Rakentamistoimia lähellä tunnistettuja metsäpeuran vasomisalueita suositellaan toteutettavaksi metsäpeuran vasontakauden ja herkän pikkuvasa-ajan ulkopuolella eli vasta heinäkuun jälkeen.

Metsähallituksen lausunto Natura-arvioinnista koskien Linjalamminkaan Natura-aluetta (FI1001002, SAC)

Metsähallitus katsoo, että Natura-arviointi on kohdennettu asianmukaisesti ja siinä huomioidaan Natura-alueen suojeluperusteena olevat, luonto- ja lintudirektiivin mukaiset luontotyypit ja lajit. Natura-arvioinnin tueksi suunnitellusta voimajohtosta ei ole annettu yksityiskohtaista teknistä suunnitelmaa. Metsähallitus katsoo, että vaikutuksia on Linjalamminkaan Natura-alueen osalta mahdollista tarkastella riittävällä tarkkuudella suunnitellun voimajohtolinjauksen perusteella.

Suunniteltu voimajohto sijoittuu vaihtoehdoissa SVE2A-SVE2D noin 93 m matkalta Linjalamminkankaan Natura-alueen eteläosiin. Arvioinnissa todetaan, että voimajohtolinjaus sijoittuu avosualueille, minkä vuoksi alueelta ei tarvitse voimajohdon toteuttamisen yhteydessä kaataa puustoa. Myös voimajohtopylväät esitetään mahdollisena sijoittaa Natura-alueen ulkopuolelle. Metsähallitus katsoo, että arvioinnin johtopäätös vähäisistä vaikutuksista Natura-alueen suojeluperusteena oleviin luontotyyppihin on oikeansuuntainen edellyttäen, että rakennustyöt toteutetaan talviaikaan, jolloin alueella on mahdollista liikkua vähäisillä vaurioilla suon pintakasvillisuuteen. Vaikutusten arviointia erityisesti voimajohdon

pintavesivaikutuksista tulee tarkentaa hankkeen mahdollisessa yksityiskohtaisemmassa suunnittelussa, jotta voidaan varmistua siitä, ettei hankkeen toteuttaminen aiheuta muutoksia alueen vesitalouteen ja heikennä edelleen suoluontotyypin tilaa.

Metsähallitus toteaa, että vaihtoehdon SVE2 mukaiset vaihtoehdot sijoittuvat Salamajärven kansallispuiston ja sen pohjoispuolisten suojelu- ja Natura-alueiden (mm. Linjasalmenneva, Linjalamminkangas, Taskuneva, Lehtosenjärvi, Hangasneva-Säästöpiirinneva) väliin. Useat suojelualueiden välisistä alueista on myös tunnistettu Metsähallituksen alue-ekologisessa suunnittelussa luontoarvojen tai ekologisten yhteyksien kannalta merkittäviksi alueiksi (aineisto katsottavissa esimerkiksi osoitteesta www.retkikartta.fi). Metsähallitus toteaa, että myös Kettukankaan-Hanhikankaan tuulivoimahankkeen metsäpeuraselvityksessä ulkoisen sähkönsiirron vaikutukset metsäpeuraan on arvioitu vaihtoehtojen SVE2 osalta suuriksi (SVE2A-C) tai erittäin suuriksi (SVE2D).

Metsähallitus toteaa, että metsäpeuran potentiaalisista vasomisalueista laaditun elinympäristömallin (<https://www.metsa.fi/ennustekartta-aittaa-tunnistamaan-metsapeuralle-tarkeat-vasanhoitoymparistot/>) mukaan Linjalamminkankaan Natura-alue ja sen eteläpuolinen Pohjakumpulamminneva ovat elinympäristöltään potentiaalisia metsäpeuran vasomisalueita ja voimajohdon toteuttaminen voi siten edelleen vaikuttaa lajin lisääntymiseen alueella. Tästä syystä Metsähallitus pitää arviota vähäisistä vaikutuksista metsäpeuraan optimistisena voimajohdon sijainti ja sen ympäristöön sijoittuvat metsäpeuran lisääntymisalueet (Linjalamminkangas, Hangasneva-Säästöpiirinneva) huomioiden. Toteutuessaan voimajohto tulee Metsähallituksen arvion mukaan lisäämään metsä- ja suoluonnon pirstoutumista ja ihmistoimintaa alueella, joka on tunnistettu ihmistoimintaa välttelevien lajien (mm. metsäpeura) kannalta merkittäväksi aluekokonaisuudeksi.

METSÄHALLITUKSEN JOHTOPÄÄTÖKSET TEHDYISTÄ NATURA-ARVIOINNEISTA

Metsähallitus esittää tässä lausunnossa näkemyksensä Kettukankaan-Hanhikankaan YVA-menettelyn yhteydessä laadituista luonnonsuojelulain 35 § mukaisista arvioinneista Seläntauksen soiden (FI0900057, SAC/SPA), Multarinmeri-Harjuntakanen-Riitasuon (FI0900057, SAC/SPA), Lehtosenjärven (FI1001008, SAC) ja Linjalamminkankaan (FI1001002, SAC) Natura-alueisiin. Natura-alueista kaksi

ensimmäistä sijoittuvat suunnitellulle tuulivoima-alueelle ja kaksi jälkimmäistä suunniteltu sähkönsiirtoreittien SVE2 läheisyyteen.

Metsähallitus katsoo, että molemmilla suunnitelluilla tuotantoaluevaihtoehdoilla (VE1, VE2) on todennäköisesti merkittäviä vaikutuksia erityisesti Seläntauksen soiden mutta myös Multarinmeri-Harjuntakanen-Riitasuon Natura-alueen suojeluperusteisiin. Erityisesti vaikutukset kohdistuvat alueiden suojeluperusteena olevaan linnustoon sekä metsäpeuraan. Metsähallitus katsoo, etteivät Natura-arvioinneissa esitetä sellaisia lievennyskeinoja, joiden perusteella merkittävät vaikutukset olisi mahdollista sulkea pois. Metsähallitus toteaa lisäksi, että tehdyissä Natura-arvioinneissa on puutteita erityisesti hankekokonaisuuden kuvaamisen, lajitasoisen linnustovaikutusten arvioinnin sekä vaikutusten lieventämiskeinojen osalta.

Sähkönsiirtoreittien varteen sijoittuvien Natura-alueiden Metsähallitus toteaa, että hankkeen mahdolliset merkittävät vaikutukset keskittyvät erityisesti Lehtosenjärven ja Linjalamminkankaan Natura-alueiden suojeluperusteena olevaan metsäpeuraan. Lehtosenjärven osalta Metsähallitus yhtyy arvioinnin johtopäätökseen, että suunnitellulla hankkeella on todennäköisesti merkittäviä vaikutuksia alueen suojeluperusteena olevan metsäpeuran esiintymiseen.

Lausunnon valmistelusta on vastannut maankäytön erityisasiantuntija Asko Ijäs Metsähallituksen luontopalveluista.

Turussa 18.7.2024

Mikael Nordström
Asiointijohtaja
Metsähallitus, luontopalvelut

Tiedoksi Metsähallitus
Etelä-Pohjanmaan ELY-keskus
Pohjois-Pohjanmaan ELY-keskus