



Lestijärven kunta  
Lestintie 39  
69440 Lestijärvi  
p. 06 8889111

JULKINEN TIEDOTE

Jaetaan kaikkiin  
talouksiin



Itella Green

# KUNTA TIEDOTE

## 11. 3. 2011

### LESTIJÄRVEN KUNTA

#### EDUSKUNTAVAALIT

Sunnuntaina 17.04.2011 toimitettavien eduskuntavaalien johdosta ilmoitetaan seuraavaa:

Mikäli äänioikeutetulla ei ole äänestyksessä tarvittavaa henkilöllisyyttä osoittavaa asiakirjaa, poliisi myöntää hänelle maksutta väliaikaisen henkilökortin eduskuntavaaleissa äänestämistä varten. Henkilökorttia varten äänioikeutetun tulee hankkia passivalokuva, joka annetaan poliisilaitoksella henkilökorttia haettaessa.

#### Ennakkoäänestys

Ennakkoäänestys toimitetaan 06.-12.04.2011 seuraavassa paikassa:

Lestijärven kunnanvirasto, Lestintie 39, 69440 LESTIJÄRVI, avoinna ma-pe klo 09.00 -15.30, la-su klo 10.00-16.00. Ennakkoäänestyspaikkaan pääsee pyörätuolilla.

#### Kotiäänestys

Kotiäänestys toimitetaan 06.-12.04.2011. Kotona äänestämään on oikeutettu henkilö, jonka kyky liikkua ja toimia on vaikean vamman tai pitkäaikaisen sairauden vuoksi siinä määrin rajoittunut, ettei hän pääse äänestys- eikä ennakkoäänestyspaikalle ilman kohtuuttomia vaikeuksia. Kotiäänestykseen ilmoittaudutaan joko puhelimitse tai kirjallisesti keskusvaalilautakunnan sihteeri Jarmo Kanniselle tai kirjanpitäjä Seija Ringelle, osoite Lestintie 39, 69440 LESTIJÄRVI, puhelin 06-8889111, viimeistään 05.04.2011 ennen kello 16.00.

#### Vaalitoimitus

Vaalitoimitus on 17.04.2011 klo 09.00-20.00 seuraavasti:

Äänestysalue	Lestijärvi
Äänestyspaikka	Kunnanvirasto

Lestijärvellä 22.02.2011  
LESTIJÄRVEN KUNNAN KESKUSVAALILAUTAKUNTA



LESTIJÄRVI solisee sykkeestä salomaille

# KOKOUKSET JA PÖYTÄKIRJOJEN NÄHTÄVÄNÄ PITÄMINEN vuonna 2011

**Kunnanhallituksen** kokoukset pidetään pääsääntöisesti kuukauden 3. tiistaina klo 9.00 ja tarpeen tullen muulloinkin. Pöytäkirjat pidetään yleisesti nähtävänä kokouksen jälkeisenä päivänä kunnanvirastossa virastoaikana.

**Sivistyslautakunnan** pöytäkirjat ovat nähtävillä kokousta seuraavana työpäivänä koulutoimistossa klo 9.00 – 15.00. Sivistys-lautakunta kokoontuu keskimäärin joka toinen kuukausi, mutta asioiden niin vaatiessa useamminkin.

**Teknisen lautakunnan** kokoukset pidetään pääsääntöisesti kuukauden 1. maanantaina, tarvittaessa muulloinkin. Pöytäkirja on nähtävänä kokouksen jälkeisenä keskiviikkona.

**Kunnanhallituksen ja lautakuntien** kokouspäivät ja pöytäkirjojen nähtävänäpito ilmoitetaan kunnan virallisella ilmoitustaululla.

**Kunnan viranhaltijoiden** tekemät päätökset ovat kuukausittain nähtävillä asianomaisessa toimistossa neljänä päivänä ajan seuraavan kuukauden toisesta maanantaista lähtien.

**Eri viranhaltijat** ovat tavattavissa, mikäli heidän muut virkatehtävänsä eivät sitä estä:

- ympäristösihteeri ma
- rakennustarkastaja ma – ke
- johtava maatalouslomittaja ti

## Yhteispalvelupiste /Kunnantoimiston neuvonta



- Poliisi
- Kansaneläkelaitos
- Vero

## Muut palvelut

Oikeusavustaja

Kannus,Käyntiosoite: Asematie 1, Kannuksen kaupungintalo  
Postiosoite: PL 42, 69101 KANNUS  
Puhelin: 010 36 61290 \* / 050 414 9249 \*\* Faksi: 010 36 6129  
Kannuksen sivuvastaanotto palvelee asiakkaitaan vain  
ajanvarauksella sopimuksen mukaan.

Kuluttajaneuvonta

Kuluttajaneuvojat päivystävät numerossa 0718 731 901

## SIVISTYSTOIMI

### ESIOPETUKSEEN ILMOITTAUTUMINEN

Esiopetus on säännöllistä, esiopetuksen perusteiden mukaista ohjattua toimintaa, joka on tarkoitettu kaikille 6-vuotiaille koulun alkua edeltävänä vuonna. Esiopetus on maksutonta ja sitä annetaan 19 tuntia viikossa. Kaikki kunnan esioppilaat käyvät esikoulua Lestin koulussa.

Tänä vuonna esiopetukseen on ilmoitettava vuonna 2005 syntynyt lapsi.

Ilmoittautumislomakkeita saa koulutoimistosta ja se palautetaan koulutoimistoon Lestin koululle 1.4.2011 mennessä.

AAMU- JA ILTAPÄIVÄTOIMINTAA järjestetään tarvittaessa 1-2. luokan oppilaille sekä erityisopetukseen siirretyille oppilaille. Toiminta on valvottua ja siitä peritään sivistyslautakunnan määrittelemä kuukausimaksu. Ensi syksyn aamu- ja iltapäivätoimintaan ilmoittaudutaan 1.4.2011 mennessä ilmoittautumislomakkeella. Lomakkeita saa koulutoimistosta.

Lisätiedot: rehtori puh. 8889232 / 044-0540839

## LESTIJÄRVEN KUNTA KUULUTUS

Lestijärven ranta-asemakaavaa laajennetaan siten, että tilat Lassila 4:31 ja Saari 199:2 merkitään ranta-asemakaavaan loma-asuntojen korttelialueeksi (RA). Lestijärven ranta-asemakaavaa muutetaan siten, että merkitty loma-asuntojen korttelialue (RA) 113 siirretään pohjoisemmaksi, loma-asuntojen korttelialue (RA) 59 siirretään lähemmäs korttelia 57(luoteeseen), loma-asuntojen korttelialue 138 muutetaan asuinpientalojen korttelialueeksi (AO), sitä samalla laajentaen, asuinpientalojen (AO) korttelialuetta 139 laajennetaan.

Lestijärven ranta-asemakaavan muutoksen ja laajennuksen osallistumis- ja arviointisuunnitelman sisällön riittävydestä on mahdollisuus jättää kirjallinen mielipide 24.3.2011 klo 15.30 mennessä. Asemakaavaluonnokset pidetään MRL 62 §:n ja MRA 30 §:n mukaisesti nähtävillä mielipiteen esittämistä varten Lestijärven kunnanvirastolla 14 päivän ajan ajalla 11.-24.3.2011.

Kunnanvirastossa esillä olevien luonnosten pohjalta voi mielipiteensä lausua kaikki, joita asia koskee. Mielipiteet osoitetaan kunnanhallitukselle (Lestintie 39, 69440 Lestijärvi).

Lisätietoja antavat rakennustarkastaja Olavi Syri, puh. 0440668702, olavi.syri@lestijarvi.fi ja kaavoittaja Jukka Kurttila puh. 0442604716, jukka.kurttila@suomi24.fi

Lestijärvi 10.03.2011

Kunnanhallitus

## KORJAUS-JA ENERGIA-AVUSTUKSET JA KORKOTUKILAINAT

### Korjausavustuksia voidaan hakea:

- vanhusväestön ja vammaisten asuntojen korjaustoimenpiteisiin (tulorajat) (veteraanilisä rintamaveteraaneille ja rintamaveteraanien leskille, korotetut tulorajat)
- kuntoarvioihin, kuntotutkimuksiin ja perusparannustoimenpiteiden suunnitteluun
- terveyshaitan poistamisen edellyttämään korjaustoimenpiteeseen
- hissien rakentamiseen, perusparantamiseen ja suunnitteluun, liikuntaesteiden poistamiseen, esim. automatisoinnit ulko-oviin ja tarvittavat luiskat
- kiinteistökohtaisen talousjätevesijärjestelmän parantamiseen

### Pientalojen energia-avustukset (1-2 asuntoa, tulorajat)

- tuetaan pientalossa tehtäviä toimenpiteitä energiatalouden parantamiseksi ja uusiutuvien energialähteiden käyttöönottamiseksi, esim. lämmitysjärjestelmän uusiminen, ulkovaipan eristäminen, ikkunat, ovet ym.

### Korkotukilainoja voidaan hakea:

- omakotitalon rakentamiseen (matalaenergiavaatimus)
- asunto-osakeyhtiötalon perusparantamiseen

### Hakuajat: Hakuaika päättyy 8.4.2011

Hissi- ja terveyshaitta-avustuksia sekä korkotukilainaa voidaan hakea jatkuvasti.

Lisätietoja saa ma-ke Olavi Syri, 8889209 tai 044-0668702 ja Jarmo Kanninen, 8889206 sekä ARA:n nettisivuilta [www.ara.fi](http://www.ara.fi).

Lestijärvi 11.3.2011

Kunnanhallitus

## KUNNALLISTEN PÄIVÄHOITOPAIKKOJEN HAKEMINEN



Kunnalliset lasten päivähoitopaikat ovat haettava 1.8.2011 alkavalle toimintakaudelle 1.4.2011 mennessä.

Tällä hetkellä hoidossa olevien lasten osalta ei tarvitse täyttää uutta päivähoitohakemusta, mikäli hoitosuhdetta ei ole irtisanottu päättyväksi ennen 1.8.2011.

Muutoin päivähoitopaikkaa voi hakea ympäri vuoden. Hakemus on tehtävä viimeistään 4 kk ennen kuin lapsi tarvitsee päivähoitopaikan. Jos hoidon tarve johtuu uuden työpaikan tai opiskelupaikan vastaanottamisesta eikä tarpeen ajankohta ole ennakoitavissa, kunnalla on 2 viikkoa aikaa järjestää lapsen hoitopaikka.

**Hakemukset palautetaan Kissankellon ryhmäperhepäiväkotiin,**  
os. Lestintie 40, 69440 Lestijärvi.

Hakemuslomakkeita saa ryhmäperhepäiväkoti Kissankellosta ja kunnantoimistosta. Lisätietoja antaa päivähoidon ohjaaja Merja Lamminpää puh. 050-537 0089 tai Kissankello puh. 06-888 9235.



## TOHOLAMMIN TYÖTERVEYSHUOLTO

Työterveyshuollon vastaanotot toimivat ajanvarauksella. Työterveyshuoltoon voi soittaa (puh. 06-8885 304) **ma – to klo 8 – 16 ja pe klo 8 – 14**. Sairausloma-asiat pyydetään soittamaan pääsääntöisesti aamuisin samoin ajanvaraukset. Iltapäivisin klo 13 – 14 puhelimitse voi tiedustella laboratoriokokeiden tuloksia.

Soittaessanne työterveyshuollon numeroon puhelunne voi vastata joko Kannuksen tai Toholammin työterveyshuollon henkilökunta. Voitte esittää asianne molemmille, koska henkilökunta hoitaa yhteistyössä molempien kuntien työterveyshuoltoon liittyviä asioita.

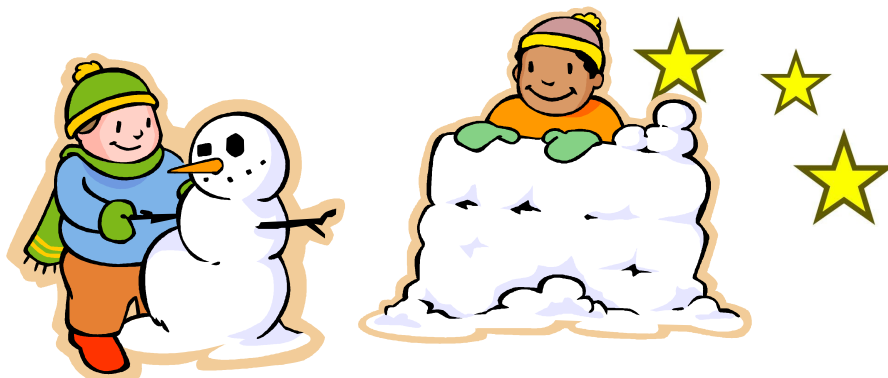
### Sairauslomatodistukset:

Asiakkaita pyydetään huomioimaan, että työterveyshuolto hoitaa vain sellaisten henkilöiden sairauksiin liittyvät asiat (mm. sairauslomatodistukset), joiden työnantajalla on voimassa oleva laaja sairaanhoitosopimus työterveyshuollon kanssa. Muita pyydetään ottamaan yhteyttä sairausloma-asioissa terveyskeskuksen lääkärin tai sairaanhoitajan vastaanotoille.

## IKÄIHMISTEN JUMPPATUOKIO

KOTIPIRTISSÄ 23.3.2011 klo 13:00

Kaikki kiinnostuneet ikäihmiset TERVETULOA!





## Vapaa-aikatoimi

**HS-HIIHDOT joka toinen torstai klo 18.30 Yli-Lestillä**

**Huom! 24.3 HS-hiihdot siirretty pidettäväksi 17.3, tyyli perinteinen**

Hiihtokisoissa sarjat alle 4v-14v. Palkinnot kaikille!

Ilmoittautumiset **klo 18.15 mennessä**. Pakkasraja -15.

**LUISTELUKOULU 5-8-vuotiaille torstaisin klo 13.45 - 14.30 kk:n kaukalolla.**

Luistelukoulun vetäjänä toimii Pekka Sassali. Kypärä pakollinen (tarvittaessa koululta löytyy kypäriä).

Toivomus, että luistimet olisivat jalassa ennen aloitusta. Pakkasraja -15.

**MIESTEN KUNTOSALI sunnuntaisin klo 18.00 – 19.00 kirkonkylän punttisalilla.**

Ohjaajana Toni Kuorikoski / Timo Kiviniemi. Tervetuloa mukaan liikkumaan!



**KUUTAMOHIHTO PE 18.3.**

Parannassa mehutarjoilu, makkaranpaistomahdollisuus sekä arvontapiste klo 19.30-21.00. Pakkasraja -15.

**SEUTIS-HIIHDOT PERHOSSA KE 23.3.2011 KLO 18.30**

Hiihtotapa vapaa.

Sarjat N 3 km, N18 3km, N16 3 km, T14 1,5 km, T12 1,5 km, T10 1 km, T8 1 km.

M 5 km, M18 3 km, M16 3 km, P14 1,5 km, P12 1,5 km, P10 1 km, P8 1 km.

Lisäksi **kuntaviesti 4 x 1 km**. Joukkueessa 2 miestä ja 2 naista.

**Ilmoittautumiset ma 21.3. klo 12.00 mennessä** Niinalle puh. 050 4437 023.

**HIIHTOMAAOTTELU Halsua – Ullava – Lestijärvi Ullavan Rahkosessa pe 25.3. klo 18.00.**

Hiihtotapa perinteinen. Sarjat T/P 6v T/P8v T/P10v T/P 12v Kaikki palkitaan!

**Ilmoittautumiset ke 23.3. klo 12.00 mennessä** Niinalle puh. 050 4437 023.

**HIIHTOKAMPANJA 1.1.- 31.3.2011**

Muistathan merkitä hiihtosuorituksesi suoritusvihkoon, jolloin olet mukana arvonnassa. Suoritusvihot löytyvät valaistujen latujen läheisyydestä sekä Parannasta uimakopin seinästä ja kirjaston postilaatikko rivistä.

**UIMAKOULU YLI 5-VUOTIAILLE** Kinnulan uimahallissa

Uimakoulupäivät ovat to – pe 7. – 8.4. ja to – pe 14. – 15.4. Kyydityksen lähtöaikataulut selviää myöhemmin.

Uimahallissa ollaan noin 2,5 tuntia, jonka jälkeen kyyditys lähtee takaisin. Uimakoulun hinta 15€ / lapsi,

sisaralennus 3 lasta 40€ (sis. uimaliput, uimaopetuksen ja kyydin). **Ilmoittautumiset pe 1.4. klo 12.00**

**mennessä** Niinalle puh. 050 4437 023. Ilmoittautuneille lähetetään tarkemmat ohjeet ja aikataulut ennen uimakoulun alkua.

**OSTOSRETKEI TAMPEREEN IKEAN & LEMPÄÄLÄN IDEAPARKKIIN la 2.4.2011.**

Vietä päivä Ikeassa tai Idea Parkissa tai vaikkapa molemmissa. Lähtö Parilasta klo 6.30. Takaisin

Tampereelta lähdetään klo 17.00. Matkan hinta 25 €. Matka toteutuu mikäli lähtijöitä vähintään 35. **Sitovat**

**ilmoittautumiset ke 30.3. mennessä** Niinalle p. 050 443 7023 tai Hennalle p. 0500 971 179. Matkan

järjestävät Toholammin ja Lestijärven vapaa-aikatoimet sekä 4H-yhdistykset.

**LATURETKELLE** 6.3.osallistui 19 hiihtäjää. Arpaonni suosi seuraavia:

Kylpypyyhe

Eino Kangasvieri

Juomapulloille vyölaukku

Pirjo Änäkkälä

Uimaliput 2 kpl Lylyn pisaraan

Henna Honkaperä

Juomapullo

Reino Brandt

Suksen pidikkeet

Sinikka Jämbäck

Suksen pidikkeet

Erkki Jämbäck

Avaimenperä

Sirkka Brandt

Onnea voittajille! Voitot voi noutaa kunnantoimistosta.

# MAASEUTUTOIMI

## KUNNAN TUET VILJELIJÖILLE 2011

Maaseutulautakunnan budjetista tuetaan mm. seuraavien laskelmien ja suunnitelmien tekemistä: hyötyeläimen hoidosta aiheutuneen eläinlääkärikäynnin sekä tilaneuvonnan matkakulut yli 30 km:n ylittävältä osin, ympäristöluvut, tuotantorakennusten suunnittelu, jalostussuunnitelmat, nuorten viljelijöiden 1. viljely- ja jalostus-suunnitelma sekä viiden vuoden ajan seurantalaskelmat, jalostussuunnitelma ja talousneuvonta ja metsätalous-suunnitelmia. Samasta budjetista tuetaan myös maksullista lomittaja-apua 2,50 euroa/tunti enintään 120 tuntia. Pääsääntöisesti palvelun tuottaja laskuttaa kuntaa. Ellei kunnan osuus selviä laskusta, tuo kopio laskusta maataloustoimistoon.

## TILATUKIOIKEUKSIEN ARVO MUUTTUI 2011

Tilatukioikeuksien alueellinen tasaosan arvo muuttui vuoden 2011 alussa. Tilatuen tasaosan arvo nousi alueellamme n. 15 euroa hehtaarilta. Samanaikaisesti tilakohtaista tukioikeuden lisäosia leikattiin 30 %. Lisäosa oli vahvistettu mm. maidon viitemäärän ja sonnipalkkioiden perusteella. Tilatukioikeuksien arvo selviää uudesta tukioikeuslomakkeesta (103A), joka lähetetään oikeuksien haltijoille ja omistajille keväällä.

## LANNAN PATTEROINTI

Poikkeaminen lannan varastointitilan tilavuudesta on mahdollista, mikäli lantaa luovutetaan sellaiselle hyödyntäjälle, joka voi vastaanottaa sitä ympäristönsuojelulain 28 §:n mukaan myönnetyn luvan perusteella varastoitavaksi tai välittömään hyötykäyttöön taikka lantaa varastoidaan asianmukaisesti tehdyssä ja peitetyssä lantapatterissa. Poikkeamisesta tulee ilmoittaa riittävän ajoissa maataloustoimistosta saatavalla lomakkeella. Lantapatteria ei saa sijoittaa tulvanalaisille alueille eikä pohjavesialueille.

## TILANEUVONTAJÄRJESTELMÄ

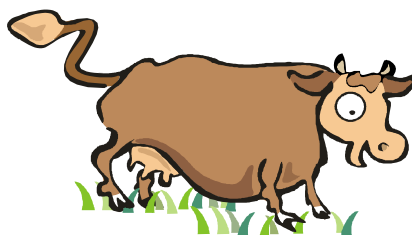
Vuoden 2007 alusta lähtien viljelijällä on mahdollisuus saada tukea neuvontaan, jota annetaan täydentävistä ehdoista henkilökohtaisesti tilalla. Täydentävien ehtojen noudattaminen on tilatuen sekä maatalouden ympäristötuen ja luonnonhaittakorvauksen saannin edellytyksenä.

Tukea voi saada lakisääteisistä hoitovaatimuksista ja hyvän maatalouden ja ympäristön vaatimuksista.

### **Täydentävät ehdot on tilaneuvontajärjestelmässä jaettu neuvontaosioihin:**

hyvän maatalouden ja ympäristön vaatimus

2. ympäristösäädökset
3. eläinten tunnistus ja rekisteröinti
4. kasvinsuojeluaineet
5. elintarvikkeet
6. rehut
7. eläinten hyvinvointi ja eläintaudeista ilmoittaminen



Tilaneuvonta täydentävistä ehdoista on viljelijälle vapaaehtoista. Viljelijä valitsee haluamansa neuvojan neuvojarekisteristä. Neuvontapalvelun hinnasta viljelijä ja neuvoja sopivat keskenään. Viljelijälle maksettava tuki on korkeintaan 165 € neuvontaosiolta. Maatila voi saada tukea korkeintaan kahdesta neuvontaosioista vuodessa. Tuki haetaan kunnan maaseutuelinkeinoviranomaiselta kahden kuukauden kuluessa neuvonnasta lomakkeella 364.

## POHJOISEN KOTIELÄINTUEN ENNAKKOHAKEMUKSET VIIMEISTÄÄN 21.3.2011

lomakkeella nro 139 maaseutuelinkeinoviranomaiselle. Ennakkoa voi hakea aikaisempaan tapaan emolehmistä ja -hiehoista, sonneista, hevosista ja teurastettavista hiehoista.

Samalla lomakkeella voi myös hakea ennakkoa sika- ja siipikarjatalouden tuotannosta irrotetusta tuesta. Tällöin edellytyksenä on kotieläintalouden harjoittaminen vähintään 29.4.2011 saakka ja eläintiheyden täytyminen. Samana tukivuonna hakijalle ei voida maksaa tuotannosta irrotettua tukea ja rakennemuutoskorvausta. Lomakkeella voi myös hakea ennakkoa sika- ja siipikarjatalouden rakennemuutoskorvauksesta. Lomakkeet on lähetetty suoraan tiloille.

## **VALKUAIS- JA ÖLJYKASVIPALKKIO 2011**

Vuonna 2011 tulee uutena tukimuotona haettavaksi valkuais- ja öljykasvipalkkio, jota maksetaan tietyille valkuais- ja öljykasveille sekä valkuaiskasvien ja viljan seoskasvustolle. Uuteen tukimuotoon tukikelpoisia valkuaiskasveja ovat peltoherne, härkäpapu, makea lupiini sekä em. valkuaiskasvien ja viljan seoskasvustot, jossa valkuaiskasvin ja viljan yhteenlasketusta kylvösiemenmäärän painosta yli 50 prosenttia on valkuaiskasvien siementä. Tukikelpoisia öljykasveja ovat syysrapsi, syysrypsi, kevätrapsi, kevätrypsi, auringonkukka, öljypellava, öljyhamppu ja ruistankio. Palkkioon oikeuttavia kasveja on viljeltävä vähintään 10 prosentilla hakijan peltoalasta, jotta tuki voidaan myöntää. Palkkiota haetaan kevään päätukihaussa.

## **KEVÄÄN TUKIEN PÄÄTUKIHAKU PÄÄTTYY 29.4.2011**

Sähköisesti voi palauttaa seuraavia lomakkeita: 101A, 101B, 101D, 102A, 102B, 117, 101C

Viime vuonna sähköinen tukihaku sujui hyvin ja toiveena on, että sähköistä tukihakua käytettäisiin myös tänä vuonna. Lomakkeita 101D ja 102 C ei tarvitse palauttaa, jos niihin ei ole tullut muutoksia.

Tukihakemukset voi täyttää myös käsin.

## **SÄHKÖINEN TUKIHAKU**

Aikaisemmin haetut VIPU-tunnukset ovat käytettävissä ja niiden avulla voi hakea sähköisesti pinta-alaan perustuvia viljelijätukia. Vipu-palveluun voi sen jälkeen kirjautua omilla verkkopankkitunnuksilla tai HST-kortilla. Maatilat hakevat käyttöoikeudet kunnasta lomakkeella 405. Käyttäjä voi myös selailla palvelusta tilan tietoja koko siltä ajalta, kun tila on saanut maataloustukia. Viljelijä voi valtuuttaa neuvojan tai asiamiehen täyttämään ja lähettämään hakemuksen puolestaan. Valtuuttamisoikeudet annetaan automaattisesti tiloille, joilla on yksi omistaja. Muut tilat voivat hakea valtuutus-oikeuden kunnan maaseutuelinkeinoviranomaiselta. Vipu-palvelu löytyy osoitteesta <https://vipu.mavi.fi/>


## **VIPU-PALVELUUN AVATTU UUSI KARTTATOIMINTO**

Maaseutuvirasto tarjoaa viljelijöille aiempaa helppokäyttöisemmän ja toimivamman karttapalvelun tilan peltolohkojen tarkasteluun. Uusi karttatoiminto on otettu käyttöön ja se palvelee viljelijöitä kevään 2011 sähköisessä tukihaussa. Peruslohkojen karttojen tarkastelu verkossa on uudistuksen myötä aiempaa vaivattomampaa. Käyttäjän kannalta merkittävin uudistus on, että enää ei tarvitse ladata omalle tietokoneelle erillistä karttasovellusta. Peruslohkokarttoja voi nyt tarkastella Vipu-palvelun sisällä. Uusi karttapalvelu toimintoinen avautuu suoraan palvelun käyttäjän internet-selaimeen. Vipu-palvelun karttanäkymässä on mahdollista mitata pinta-ala, etäisyyttä sekä suunnitella kasvulohkoja peruslohkoihin. Myös mittaustulosten ja piirrettyjen kasvulohkojen tulostaminen kartalle on mahdollista.

## **Vipu-käyttöoikeudet kunnasta**

Aiemmin myönnetty Vipu-tunnukset ovat viljelijöiden käytössä. Jos et saa niitä toimimaan, ota yhteys maaseutuasiamieheen. Vipu-palvelusta löytyvät karttojen ohella maatilatiedot, tukihakemukset ja tiedot maksetuista tuista. Sen kautta jätetään myös sähköiset viljelijätukihakemukset. Käyttöoikeudet Vipu-palveluun saa palauttamalla hakulomakkeen 405 kunnan maaseutuelinkeinoviranomaiselle. Viljelijä voi valtuuttaa myös esimerkiksi neuvojan käyttämään käyttöoikeuksia.

## **TIETOSEPPÄ-HANKKEEN KOULUTUSPÄIVIÄ**

Tilaisuudet ovat maksuttomia ja niistä on mahdollista hakea Maatalousyrittäjän opintorahaa. Lisätietoja ja ilmoittautumiset:  [tiina.paavola@kpedu.fi](mailto:tiina.paavola@kpedu.fi), p. 040 808 5041, 040-808 5041 tai netissä: [projekti.kpedu.fi/tietoseppa](http://projekti.kpedu.fi/tietoseppa). Sivuilta löydät myös tilaisuuksien tarkemmat ohjelmat.

## **Maatilan sukupolvenvaihdospäivä**

**to 24.3.2011 Sievi Vääräjokisali klo 9.30-15.00** ( kahvit alk. klo 9.00)

Onnistunut sukupolvenvaihdos, SPV:n verokysymykset, sukupolvenvaihdokseen valmistautuminen, luopumistuki ja nuoren viljelijän aloitustuki. Asiantuntijoina ProAgria K-P:n, MTK K-P:n Melan, verotoimiston ja Ely-keskuksen edustajat. Kahvi- ja ruokatarjoilu. Ilmoittautuminen viim. 18.3. 2011

## **Luonnonmukaisen tuotannon peruskurssi**

Luonnonmukaisen tuotannon peruskurssi järjestetään Kannuksessa Maaseutuopistolla 29.3.2011 alkaen. Kurssi kestää viisi päivää. 29. – 31.3. ja 5.-6.4.2011.

Ilmoittautumiset ja lisätiedot: Jari Tikkanen [jari.tikkanen@proagria.fi](mailto:jari.tikkanen@proagria.fi) 020 747 3274, 0400 162 147 ja Seija Roimela [seija.roimela@proagria.fi](mailto:seija.roimela@proagria.fi) 040 847 9740, 040 847 9740

## Kasvinsuojeluaineiden käyttäjäkoulutukset Keski-Pohjanmaalla 2011

Ympäristötuen ehtoihin kuuluu, että kasvinsuojeluaineita maatilan pelloille levittävän henkilön tulee käydä viiden vuoden välein kasvinsuojeluaineiden käyttäjäkoulutuksessa. ProAgria Keski-Pohjanmaa järjestää maatalouden ympäristökijärjestelmän mukaisia Kasvinsuojeluaineiden käyttäjäkoulutuksia (=ruiskuttajakoulutuksia) seuraavasti:

Kannus, maaseutuopisto ma 6.6.2011 9.30-14.00

Koulutukset toteutetaan, mikäli ennakoilmoittautuneita on vähintään 10 henkilöä/tilaisuus. Koulutuksen hinta tarjoiiluineen on 60 euroa/hlö (sis. alv 23 %). Kurssimaksu maksetaan paikan päällä käteisellä. Pankkikortti ei käy. Koulutuksiin ilmoittaudutaan viimeistään viikkoa ennen ko. päivää ProAgria Keski-Pohjanmaahan puh. 020 747 3256 , tai sähköpostilla [irma.leppala@proagria.fi](mailto:irma.leppala@proagria.fi) . Ilmoittautumisen yhteydessä kysytään tilatunnus ja puhelinnumero.

Lisätietoja: Sirkku Koskela puh. 020 747 3269, 0400 137 124 [sirkku.koskela@proagria.fi](mailto:sirkku.koskela@proagria.fi)

## MAATILOJEN ENERGIAOHJELMA

Energiaohjelman tavoitteena on tehostaa tilojen energiankäyttöä sekä edistää uusiutuvan energian käyttöä tilalla. Maatilojen energiaohjelmaan voivat liittyä kaikki maa- ja puutarhatilat. Ohjelmaan liitytään palauttamalla [liittymisasiakirja](#) ELY-keskukseen. Tämän jälkeen tilalle lähetetään vahvistus liittymisestä sekä tietopaketti ohjelmasta ja ohjeet omatoimiseen energiankäytön seurantaan.

Ohjelmaan liittyneet tilat voivat teettää Mavin hyväksymillä suunnittelijoilla maatilan energiasuunnitelman. Energiasuunnitelmassa käydään läpi tilan energiankäyttöä ja katsotaan mahdolliset jatkotoimenpiteet energiankäytön tehostamiseksi. Suunnitelman laadintaa tuetaan. Tuki on 85% tukikelpoisista kustannuksista, jotka voivat olla enintään 1100 euroa (ei sis.alv).

## MAATALOUDEN INVESTOINTITUET V. 2011

Investointitukien tavoitteena on maatalouden toimintaedellytysten ja kilpailukyvyyn kehittäminen. Tukien avulla edistetään maataloustuotannon tehokkuutta ja laatua kestäväen kehityksen periaatteita noudattaen.

Tuettu investointi voi käsittää rakennuksen, rakenteen tai rakennelman uudisrakentamista, laajentamista, peruskorjaamista tai hankkimista, eräitä kone- ja tai laitehankintoja sekä salaojitusta.

Vuoden 2011 hakuajat ovat:

2. 2. - 31.3.2011

15.4. - 15.8.2011

1.9. - 17.10.2011.

Rakennetun maatalouskiinteistön hankinnan tukea voi hakea jatkuvasti.

Rakentamisinvestointia tai muuta toimenpidettä ei saa aloittaa eikä muuta sopimusta (mm. lopullinen luovutuskirja, tilaussopimus tai urakkasopimus) saa allekirjoittaa ennen kuin ELY-keskus on antanut hakemuksesta tukipäätöksen.

Lisätietoja tukikohteista ja -kohteista osoitteesta <http://www.mavi.fi> tai maataloustoimistosta.



## HANKINTOJEN KILPAILUTTAMINEN

Jos tuen kohteena olevaa rakennusurakkaa koskevan hankinnan arvo on 150 000 euroa tai sen yli tai tarvike-, kone- ja laitehankinnan arvo on 30 000 euroa tai sen yli ja samalla myönnetyn investointituen tukitaso ylittää tai saattaa ylittää 50 prosenttia, tuen saajan on kilpailutettava hankintansa siten, kuin julkisista hankinnoista annetussa laissa (348/2007) säädetään.

Kilpailuttamisella tarkoitetaan sitä, että tuen saajan on järjestettävä hankinnasta avoin tarjouskilpailu sekä julkaistava hankintaa koskeva ilmoitus julkisessa Hilma-ilmoituskanavassa osoitteessa [www.hankintailmoitukset.fi](http://www.hankintailmoitukset.fi).

## TUKIKOULUTUS VILJELIJÖILLE

**perjantaina 25.3.2011 klo 10- 12 Lestijärven kunnanvirastossa, valtuustosalissa.** Käsitellään kevään tukihakemuksiin liittyviä velvoitteita käytännön viljelyn tasolla. noudattaa. Esim. mitä täydentävien ehtojen noudattaminen edellyttää ja mitä tapahtuu, jos niitä ei noudateta. Lopuksi tarkastellaan vipu-palvelun käyttöä (esim. kasvulohkojen mittausta, tukihakemusten lähettäminen sähköisesti).





## KESKI-POHJANMAAN JA PIETARSAAREN ALUEEN PELASTUSLAITOS Lestijärven toimipiste

### Tule mukaan palokuntatoimintaan

Lestijärven toimipisteen sopimuspalomiesthistö kaipaa täydennystä ja uusia auttamisesta innostuneita henkilöitä pelastustoimen pariin. Palokuntatoiminta antaa mielekkään harrastuksen, jolla voit itse parantaa omia valmiuksiasi selviytyä onnettomuustilanteissa ja samalla opit auttamaan muita onnettomuuteen joutuneita, sekä ehkäisemään onnettomuuksia ennalta. Auttamisen perustaidot opetamme sinulle vapaaehtoishenkilöstön kurssiohjelman mukaisilla peruskursseilla palokunnissa.

Mikäli olet terve, auttamishaluinen vähintään 16 vuotta täyttänyt, olet juuri etsimämme henkilö ja haluaisimme keskustella kanssasi mahdollisuudesta liittyä mukaan palokuntatoimintaan Lestijärvellä.

Ota rohkeasti yhteyttä, joko puhelimitse tai käy paloasemalla maanantaisin päivällä taikka perjantai-iltaisin palokunnan harjoitusten yhteydessä. Puhelimitse voit myös ottaa yhteyttä, Yksikönjohtajat Osmo Haasiomäki 050-5967345, Toni Haka 050-5905334, Tero Kuorikoski 040-7068885, Palopäällikkö Pasi Hakala 044-7885270 tai Aluepalopäällikkö Veikko Alanko 044-3745271.

Olet lämpimästi tervetullut joukkoon mukaan.



### PALOTARKASTUKSET LESTIJÄRVELLÄ 2011

Aluepelastuslaitos suorittaa Pelastuslain 468/2003 35 §:n edellyttämiä palotarkastuksia asuinrakennuksissa ja niihin rinnastettavissa kohteissa seuraavasti:

Lestijärventien alueella välillä:

**Leskeläntie – Parannantie sekä Lestijärventiestä lähtevien teiden varrella olevissa kohteissa, missä palotarkastusta ei ole suoritettu.**

Palotarkastus koskee vakituksessa käytössä olevia **asuinrakennuksia sekä vapaa-ajan asuntoja**. Erityisesti vapaa-ajan käytössä olevien rakennusten omistajia pyydetään ottamaan yhteys tarkastuksen suorittajaan sopiakseen tarkastusajankohdan.

Palotarkastuksia tehdään myös pyydettyä.

Palotarkastuksia suoritetaan 14.3.-31.12.2011 välisenä aikana arkipäivisin (ma-pe) alkaen klo 9.00.

Palotarkastuksen suorittaja on päästettävä kaikkiin tarkastettaviin kohteisiin (PL 36 §). Kiinteistön omistajan, haltija tai heidän valtuuttaman henkilön tulee olla läsnä tarkastuksessa. Suorittaessaan palotarkastusta palopäällikkö liikkuu palolaitoksen tunnuksilla olevalla virka-autolla ja on virka-asussa sekä todistaa tarvittaessa henkilöllisyytensä virkamerkillä.

palopäällikkö Pasi Hakala puh. 044-788 5270

### Kirjaston aukioloajat:

MA	13.00 - 19.00
TI	11.00 - 15.00
KE	13.00 - 19.00
TO	11.00 - 16.00 HUOM!
PE	12.00 - 17.00



Kirjastossa to  
16.3. klo 16-18  
tuote-esittelijä  
Riitta Leppävuori

## SUOMENSELÄN KANSALAIPOISTO

**Kuvasta käyttöön –kurssi** Kirkonkylän koulu kotitalousluokka alk. ma 14.3. klo 18.00 – 21.00.  
Kurssimaksu 12 h /15 euroa. Kurssilla siirretään helpolla tekniikalla lempikuvia kankaalle, puulle tms.  
Tarvikkeet: kangasta, tulostettuja musta-valkokuvia, leivinpaperia, valk.kynttilä, siveltimiä, lakkaa, muoviva  
pöytien suojaksi. Lisätietoja Paula Tiala 044-4596 277.

**Kaksi- ja viisirivisten viikonloppukurssi** 21. ja 22.5. 2011. Hirvikosken kurssikeskuksessa. Op. Raimo  
Urpilainen. Kurssimaksu: 15 tuntia / 30 euroa. Kurssi sopii eri tasoisille soittajille mm. kaksirivisten soiton  
opettajille sekä ryhmien vetäjille ja kaikille alan harrastajille. Mahdollisen majoituksen ja ruokailun  
kustannukset kurssilaiset maksavat suoraan kurssikeskukselle. Ilmoittautuminen kurssille p. 044 4596 261.  
Ilmoittautuminen majoitukseen ja ruokailuun p. 06-8623 086 tai Email: [hirvikoski@toholampi.fi](mailto:hirvikoski@toholampi.fi).

**Ensiapurssi 1** toteutetaan Kinnulassa maaliskuuhun vaihteessa. Op. V-M. Klemola. Kurssimaksu 16  
tuntia / 50 euroa. Ennakoilmoittautuminen opistolle p. 044 4596 261.

**Bändikatselmus** Kinnulan seurojentalolla pe 18.3. klo 19 -23. Pääsymaksu 2 euroa. Tervetuloa!

## LESTIJÄRVEN VANHUSTENKOTIYHDISTYS

### SÄÄNTÖMÄÄRÄINEN VUOSIKOKOUS

pidetään torstaina 28.03.2011 klo 09.00 Lestijärven kunnanviraston videoneuvotteluhuoneessa.  
Kokouksessa käsitellään sääntöjen 10 §:ssä mainitut asiat. Jäsenet toivotetaan tervetulleiksi kokoukseen.

Lestijärvi 11.03.2011 Leila Kinnunen, puheenjohtaja

### VAPAA ASUNNOT

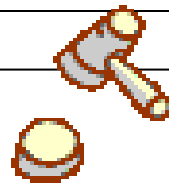
Yhdistyksen omistamassa vanhusten palvelutalossa on haettavana seuraavat asunnot:

Asunto A 3.	2h+kk	44,5 m <sup>2</sup>	vuokra	255,43 €/kk
Asunto A 4.	2h+kk	44,5 m <sup>2</sup>	vuokra	255,43 €/kk
Asunto B 4.	1h+kk	34,6 m <sup>2</sup>	vuokra	198,60 €/kk

(ei sisällä lämmitystä – suora sähkölämmitys)

Hakemuksia saa kunnanvirastosta, jonne ne tulee myös liitteineen palauttaa. Lisätietoja antaa  
toimistosihteeri Jarmo Kanninen p. 06-8889206.

## VUOSIKOKOUKSET



LESTIJÄRVEN 4H-YHDISTYKSEN  
VUOSIKOKOUS MA 21.3.2011 KLO18.00  
(Yläasteen kotitalousluokka) Esillä sääntöjen  
määräämät asiat ja 4H-nuorten palkitseminen  
Tervetuloa! 4H-yhdistyksen hallitus

LESTIJÄRVEN HEVOSYSTÄVÄIN  
vuosikokous perjantaina 25.3.2011 klo 19  
Yli-Lestillä Konttikoskentie 161 Laila ja Helge  
Ala-Korvella.  
Tervetuloa !

LESTIJÄRVEN SOTAVETERAANIT RY  
SÄÄNTÖMÄÄRÄINEN VUOSIKOKOUS  
Aika: 31.03.2011, klo 12.00  
Paikka: Seurakuntakoti  
Hallitus

MTK-LESTIJÄRVI  
Maataloustuottajien kevätkokous koululla  
kotitalousluokassa torstaina 31.3.2010 klo 19.00  
alkaen. Aiheena sääntömääräiset asiat. Mukana  
tuottajaliitosta Jouni Ingalsuo. Kahvitarjoilu.  
Tervetuloa!



## LESTIJÄRVEN 4H-YHDISTYS

**4H-PELIKERHO** maanantaisin klo 8.00 Lestin koulun musiikkiluokassa, ohjaajana Henna Honkaperä

**4H-AAMUKERHO** keskiviikkoisin klo 8.00 Lestin koululla musiikkiluokassa, ohjaajana Henna Honkaperä

**4H-KOKKIKERHO** kokoontuu joka toinen viikko keskiviikkoisin klo 14.30 Lestin koulun kotitilousluokassa, eli seuraavat kerhokerrat 23.3.2011 ja 6.4.2011, ohjaajana Titta Brandt.

Keski-Pohjanmaan 4H-piiri järjestää

### LASKETTELUTAPAHTUMAN MAAKUNNAN 4H-JÄSENILLE

TIISTAINA 15.3.2011 KLO 16-19 Kaustisen hiihtokeskuksessa

Mukaan pääsee näyttämällä jäsenkorttia!

Ilmoittautumiset Lestijärven 4H-yhdistykseen p. 0500 971 179/Henna 7.3. mennessä. Ilmoittautumisen yhteydessä voit ilmoittaa tarvitsetko välineitä vuokralle. Vuokraus omakustanteinen, (8€ suksi- tai lautapaketti, kypärä ja lasit 2€/kpl).

4H-lasketteluissa kaikki käyttävät kypärää!

### **Pohjoismainen leiri Tanskassa 2011 Osoite on: Bjergsnaesskolen, G.I Århusvej 161B, DK- 8800 Viborg**

Pohjoismainen 4H-leiri kokoaa pohjoismaisia 4H-nuoria yhteen viikoksi Tanskaan! Leiriryhmiä saapuu Norjasta, Ruotsista, Tanskasta ja Suomesta. Leirille odotetaan yli tuhatta nuorta. Ohjelma on monipuolinen. Luvassa on avajaisseremonia, pelejä, workshopeja, matkoja, iltaohjelmaa, tutustumismatka Viborgin kaupunkiin, urheilua, kisailua, loppuseremonia ja paljon muuta.

Leiri on päihteetön! Teemana on rohkeus osallistua. Ota haaste vastaan!

**ILMOITTAUTUMINEN päättyy 24.6.2011** Ilmoittaudu menemällä sivuille

<http://ap.seeuthere.com/nordiccamp2011>

Leiri on tarkoitettu 14-25 -vuotiaille 4H-nuorille. Voit ilmoittautua leirille, jos olet syntynyt vuonna 1997 tai sitä ennen.

Yli 25-vuotiaat voivat ilmoittautua leirille avustajina. (eli ovat vapaaehtoisina töissä leiriviikon ajan, leirinjärjestäjien apuna). Tällöin sitoutuu avustamaan leirillä, ei voi osallistua leiri ohjelmaan, mutta työskentelee melko pitkiä päiviä leiritehtävissä. Helpers saavat majoituksen ja ruoan ilmaiseksi, mutta heidän tulee huolehtia omista matkakuluistaan. Ilmoittautuminen osoitteessa: [hjaelperNL11@hotmail.com](mailto:hjaelperNL11@hotmail.com) Matkat helpersit voivat varata Kaleva travelin kautta. TAI Yli 25-vuotiaat toimivat suomalaisen oman ryhmän ryhmänohjaajana. Tällöin leirin järjestäjä pyytää heitä tulemaan leiri infoihin (päivittäin) ja huolehtimaan siitä, että oma leiriporukka tietää kaikesta leiriin liittyvästä. Leirin järjestäjä voi ajoittain pyytää ryhmänohjaajiltakin hieman apua, mutta vain lyhyitä jaksoja. Ryhmänohjaajat saavat leirioppaan ennen leiriä.

**PALJONKO LEIRI MAKSAA?** Leirimaksu on n. 230,- euroa **29.4.2011** mennessä ilmoittautuneille, n. 255,- euroa **30.4-24.6.2011** välisenä aikana ilmoittautuneille HUOM.! Leirimaksun lisäksi jokainen huolehtii omista matkakuluistaan leirille.

Tsekkaa leirin viralliset nettisivut [www.NordicCamp2011.dk](http://www.NordicCamp2011.dk)

Lisätietoja [www.4h.fi](http://www.4h.fi)

**TOP – TEHTÄVIÄ** osoitteessa [www.4h.fi](http://www.4h.fi) Valitse tehtävä ja tee se, ota ohjaajan kuittaus esim. vanhemmiltasi ja palauta 4H-toimistoon.

**Olethan muistanut maksaa jäsenmaksun?** Perhejäsenmaksu vuodelle 2011 on 40€ ja sillä pääsevät jäseniksi kaikki perheen yli 6-vuotiaat. Jäsenmaksun voi suorittaa tilille 547112 – 518147.

**Yhteystiedot:** 4H-toiminnanjohtaja Henna Honkaperä, p. 0500 – 971 179, [4h@lestijarvi.fi](mailto:4h@lestijarvi.fi)

## SYRIN KUNTOSALI

Syrin kuntosali on edelleen käytettävissä 12 €/puoli vuotta tai 2 €/kerta. Sihteeri vaihdoksen myötä kuntosalia koskevilla asioilla yhteyttä Jaana Lintilään puh 050 5377558. Kohti kevättä kuntoillen!

## KINNULAN MLL

IKÄRAJATON KONSERTTI 23.3. klo 17.30 – 19.00 Riistaravintola Pikku Peurassa Liput 10 € Idols tähti Koop Arponen ja Flute of Shame Myös kasvomaalausta ja kahvila, ei alkoholimyyntiä konsertin aikana. Lippuvaraukset Tuula Mäntylä/ 0407552976 ja Marja Hakkarainen/ 044-3005612

## HELLUNTAISEURAKUNTA

TULOSSA.... JIPPII –MUSIIKKITAPAHTUMA Lestin koululla lauantaina 9.4. klo 15.00. Tarjoilua! Tervetuloa lapset sekä aikuiset!



YHTEISVASTUU

## TOHOLAMMIN SEURAKUNTA

Petri Laaksonen konsertoi Toholammin kirkossa su 3.4. klo 19.00 Ohjelma 15 €. Konsertin tuotto yhteisvastuukeräykselle.

## TONNITALKOO-HAASTEKERÄYS pyörähtää jälleen käyntiin.

Lestijärveläisten nuorten kesätyöpaikkojen turvaamiseksi on jälleen käynnistynyt Tonnitalkoot-haastekeräys. Tämä haastekeräys on vuosittain muodostanut tonnitalkootilille rungon, jonka avulla nuorille on saatu järjestettyä kesätoita. **Kesällä 2010 työllistettiin 22 nuorta** tonnitalkoiden avulla.

Kaikille haastetuille lähetetään valmiit pankkisiirrot ja haastekeräyksen tiedot julkaistaan aina kuntatiedotteessa. Kun saat haasteen, toivomme että **osallistut siihen maksamalla vähintään 10€ tai haluamasi summan ja samalla haastat kolme muuta henkilöä mukaan keräykseen.** Voit myös osallistua ilman, että sinua on haastettu, maksamalla summan tilille 547112-45402 ja haastat kolme henkilöä mukaan.

### Haasteeseen vastannut

Sami Toikkanen  
Niina Tiala  
Henna Honkaperä

### Tonnitalkoisiin 2011 haastetut

kunnanhallituksen jäsenet  
kunnanvaltuuston jäsenet  
Lions Clubin jäsenet  
Lestijärven 4H:n hallituksen jäsenet  
Lestin koulun opettajat  
Lestijärven yrittäjiä  
Leila Toikkanen  
Kirsi Brandt-Hirvinen, Katja Hietapakka, Leila Kinnunen  
Taina Kiiskilä, Esta Muinase, Susanna Kuorikoski

Ole sinäkin mukana tukemassa nuorten työllistämistä!

## TEKNINEN TOIMI MYY

Erilaisia sähkötarvikkeita, lampuja (1-5 €).  
Jääkaappeja, sähköhelleja.  
Ylä- ja alakaappeja (tarjousten perusteella) ym. pientavaraa.

Tavarat myydään Hopearannassa 18.3. klo 7.00 – 11.00. Samalla voi tutustua tarjottaviin tavaroihin.